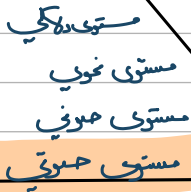


( المستوى الموقف )

#### ٤ العلم الاجتماعي والانسانية تتفاوت

② علم امتثال الحيوانات (علم الحيوانات الفيزيائي) = الحيوانات المصنوعة واستغلالها والذئبة (physics) 10% في نسبة

③ علم استقبال الأحكام (علم الأحكام السمعي) ⇐ الأذن وكيف نقل المعاني وتنبيهه للمعرف (physiologie) ١٥



- عالم الأحيوات النظمي :

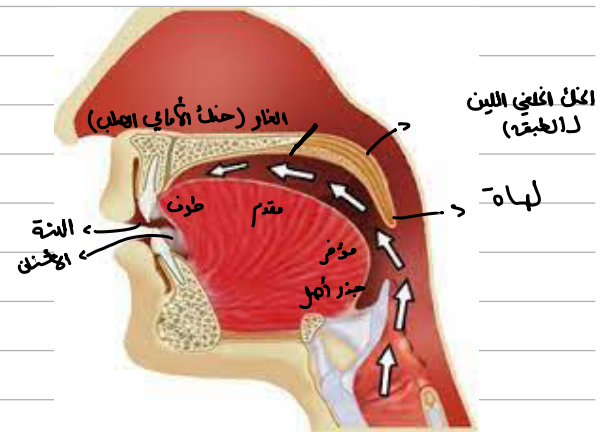
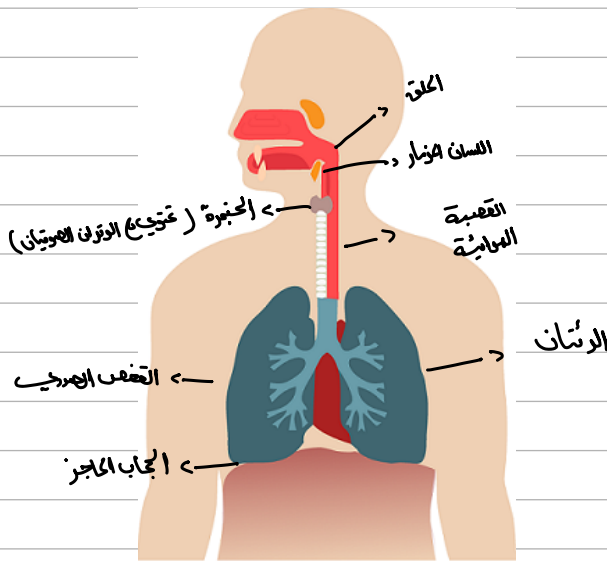
- يركز على أعضاء المسؤولية عن النظم

- كيفية عمل هذه الأعضاء

١٠ - العلم بالهواء إجراء عملية النطفة .

عملية الألام تعدّ عام يستغلّ فعايل النفس (Or) في الزفير .

☆ أعضاء النطق :-



\* الصوت الجهور الحاء Voiced

أ. الصحة الجسدية

المبر والممس = قوة في الصوت نتيجة الاختراز (اختراز الدوتين الصوتين) أثناء مرور الهواء.

٨ الكتابة العنسية نكتب كما نسمع.

جاء في حديث ابن عمر رضي الله عنهما عن النبي صلى الله عليه وسلم قال: (مَنْ اعْتَرَفَنِي الْهَوَاءَ وَهِيَ الْكَلْبَةُ نَفَعْتُ حَاجَتَهُ) وهذا يعني منجى الصوت

حصايس:

معايير تصنيف الأصوات

تختلف الأصوات اللغوية باختلاف مجموعة من المعايير التي تصنف الأصوات بناءً عليها وهي: حال الوترين، والمسمار، والمخرج، وصفة التحكم.

### ⑤ حلة الوثيقين

② حمار المراد

٥) مكان امتزاج الهواء

### ⑤ كيفية امتزاج الف والمراء

وهذا التصنيف حسب علم اللغة الحديثة، أمما سيويه فقد قال إن العين والهاء من أدنى الحلق، والغين والحاء من وسط الحلق، والهزلة والهاء من أقصى الحلق، وإذا نظرنا في الرايين وحاولنا الترجيح نقول الثاني: إن العين والحاء حسب التصنيف الحديث مفرجهما بل مخرج القاف، ولكن كيهما في التجويد الإظهار ينما حكم القاف الإخفاء، فيكفك نسمي هذه أحكام النون الساكنة، والنون حرف نون في تقريظ منه كنهه الإدغام أو الإخفاء أو الانقباض، أما البعيد فحكمه الإظهار، وهذا يدل على أن سيويه هو الصواب والغين والحاء حلقيان وليسما مطبقين.

٤- صفة التحكم: وهي كيفية اعتراض الهواء، وتقسّم الأصوات حسب صفات التحكم إلى ستة أقسام

١- **حل التوتر:** إذا التزم الأذن أثناء النطق كان الصوت مجهولاً، وإذا بقياً ثابتين كان الصوت مهموساً، وفي حالة التمسك يكون التوازن بعيد عن مصطنعهما فنحنما يمر الهواء لأحدث هبها في اذن الفرج في حالة التمسك والصوت المهموس مجموعة ع في قولنا (أشخص شخص سكت كذا) وفي اذن الفرج يكون التوازن قريب من مصطنعهما يمر الهواء هبب (أشخص شخص سكت كذا) في حالة التمسك وفي باقي الأصوات، وهذا حسب علم اللغة الحديث، أما سيوريه فكان يعتبر الصوت مجهولاً إذا كان وقع في السمع قويّاً، وأما وقع في السمع ضعیفلاً، لذلك اعتبر سيوريه صوته الففّاق والمغنا ومجهولين، إلا أن الحديث أثبت أنها مهموسة في جميع الحالات.

٢- المسار: إما أن يكون المسار الذي يسلكه الهواء في طريق خروجه عند تسريحه أنفياً أو فمياً، والذي يتحكم بذلك كما أسلفنا هو الطبق، فتقسم الأصوات تبعاً للمسار إلى أصوات فموية وأنفية، وكل الأصوات فموية ما عدا الميم والنون فهما صوتان أنفیان.

٣- **المخرج:** وهو مكان اعتراض الهواء فكل صوت من أصوات اللغة قائم على طرد الهواء من الرئتين فتتعدد المخرج بالتعدد مكان اعتراض الهواء أثناء خروجه في ممره عند اللقح بكل صوت، ومخرج الأصوات عشرة هي:

- ١ مستوى صرفي وحده = morpheme
- ٢ مستوى صوتي وحده = phoneme (ما يبنى منه الكلمات)
- ٣ المورفيم هو ايز مقطع له معنى.

phoneme ← **Chair** → morpheme و فونيمات

الجانبا = ا ك لند مورفيم  
البيت = ا ك لند مورفيم تعريف معنى.

ل ٢ مورفيم  
men = e مورفيم والكلمة ننسا مورفيم

ل ٢ مورفيم  
Women = 3 مورفيم  
ل جمع  
w تأنيث حسب اللغة الانجليزية + الكلمة نفسها

١ morphemes :

- المقرون + التكرار
- التذكير + التأنيث
- مفرد + جمع
- المحنور / الغيبة / المتكلم

فسيكس

المورفيم العنزي (معلم) لا يوجد دليل على انه جمع فالتأنيث دلالة على انه مورفيم صوتي. (مفرد، متكرر)  
المورفيم العنزي بالانجليزية democracy ك تعني واللغات قبل معنى (the) مورفيم صوتي.