

# مدخل إلى علم النفس

اعداد الطالبة : ميار عقاوي

الفصل الدراسي الثاني 2024/2025

# الوحدة الأولى : التعريف بعلم النفس

## مفهوم علم النفس

\* تشكل الطفولة جذراً أساسياً وهاماً في تطور سلوكنا وفكرنا

### عمليات عقلية

علم النفس : هو العلم الذي يدرس سلوك الكائن الحي وما يرتبط بهذا السلوك من "دوافع / انفعالات / عمليات تفكير / تعلم"

- السلوك : هو كل ما يصدر عن الإنسان من أقوال وأفعال ويمكن ملاحظتها بشكل مباشر ( كالقراءة والكتابة والهراف )

psyche : النفس  
Logos : العلم

- العمليات العقلية : هي كل العمليات الداخلية من أفكار ومشاعر ودوافع ويصعبها

الإنسان بشكل شخصي ذاتي ولا يمكن دائماً ملاحظتها بشكل مباشر ( التفكير والتذكر والإدراك والانتباه )

\* العمليات ليست منفصلة عن بعضها

الشخص الذي يعاني من الاكتئاب

يشعر بحزن

يحمل أفكار سلبية

عمليات عقلية

(غير مباشر)

تغير في سلوكه

كالعزوف عن الطعام والعزلة

سلوك

(مباشر)

① الأفكار تولد المشاعر فتشل ← تؤثر

② المشاعر تصنع سلوك غشبي ← صراخ

③ السلوك يعزز الأفكار نشاط ← إيجابية

أهداف علم النفس : \* الهدف الأساسي هو التكيف لتحقيق الصحة

النفسية للأفراد والمجتمعات ( أدوات للتعامل

والوصول للتوازن ليس تأقلم بفرض أحد الأطراف )

## الدراسة العلمية :

\* يستخدم طرق منظمة وينطبق عليه بعض الخصائص كالعلوم الأخرى

بالترتيب

١- الملاحظة والوصف (عامة وخاصة)

٢- التفسير (حسب نظريات)

٣- التنبؤ (يتصرف عندما)

٤- الرضا والتدخل (آليات)

الموضوعية : البعد عن الأهواء الشخصية عند الحكم

التحقق : من الفرضيات بالملاحظة والتجريب

المثبات : البحث عن أدلة تثبت

الافتتاح الذهني : تقبل الأفكار التي لا تبدو منطقية

القياس : استخدام الأرقام لتصديد السمات والسلوك (اختيار أو كد سمات)

## تاريخ علم النفس ومدارسه

\* يعود التأمل في الذات للمضاراة القديمة جميعها لكن اليونان هم الذين اهتموا الفلسفة والعلم

\* انتقل علم النفس من الفلاسفة الثلاثة عند اليونان أرسطو ، أفلاطون ، سقراط ← الحضارة العربية الإسلامية فارابي

، ابن سينا ، الغزالي ← العصر الحديث الأوروبيين ← العلم المعاصر الأوروبيين



### ① سقراط : - اعرف نفسك

- الطبيعة الانسانية تتمثل على قوتين العقل والشهوة تعيشان سوياً لكن يوجد صراع بينهما

### ② أفلاطون : - تلميذ سقراط

- قسم النفس إلى

- العاقلة : مركزها الرأس
- الغضبية : موضعها القلب
- الشهوانية : موضعها البطن

### ③ أرسطو : - تلميذ أفلاطون

- ألف أشهر الكتب القديمة "كتاب النفس" فيعتبر "الجذ البعيد" لعلم النفس  
- يعرف النفس بأنها " كمال أول الجسم طبيعي أي ذي حياة بالقوة"  
مكحلة للانسان الجسم المشترك أعضاء الإمكانية للوجود والاستمرار

- قسم النفس إلى

- النباتية : أساس الحياة والغذاء والنمو ( نبات , حيوان , انسان )
- الحيوانية : الحركة والحواس ( حيوان , انسان )
- العاقلة : التفكير ( انسان فقط )

### علم النفس عند الاسلامين

### III فارابي : - لقبه "المعلم الثاني"

- ٤ قوى للنفس

- الغاذية : القلب والمعدة
- الحاسة : الحواس الخمس
- المتخيلة : تخيل الماضي والمستقبل
- الناطقة : التي يجعل بها الانسان

- النظرية : المعرفة والعلوم
- العملية : المهارات والحرف
- الزوعية : الطلب والحب

### IV ابن سينا : - أكبر فيلسوف في العصور الوسطى ولقبه "شيخ الرئيس"

- ٣ قوى للنفس ← النباتية والحيوانية والناطقة (دمجهم)

### V الغزالي : - لقبه "حجة الاسلام"

- قسم قوى النفس مثل ابن سينا  
- نظرية في الانفعالات النفسية ترى أن الغضب قوى محلها القلب

### الحركة البنيوية

\* العالم الألماني وليام فونته أول من حاول دراسة علم النفس بطريقة علمية عندما أسس أول مختبر فساهم في استقلال علم النفس عن الفلسفة وأصبح يطلق عليه "أبو علم النفس" 1879

- فهم الطريقة التي تنظم بها الاحساسات السحوية والذكريات لتكون العمليات العقلية كالأفكار

- استكشف العناصر الأساسية التي تتألف منها العمليات العقلية وأطلق عليها اسم "العمليات الأولية"

له التعرف عليها عبر منهج الاستبطان



تدريب الفرد للتأمل في أفكاره ومشاعره عبر تزيينهم لخبرات الفعلية ثم يقدمون تقارير ذاتية يصفونهم بها

- الشعور يتكون من ٣ أبعاد

- ← السعادة والشفاء
- ← التوتر والاسترخاء
- ← الحيوية والاكتمال

- ٤ عناصر للذوق ← موصول ومالح وحامض

## مبادئ علم النفس

أبحاث علم النفس

- ← البحث الأساسي (الفصل) ← الاستطلاع والنظريات
- ← البحث العلمي التطبيقي ← تحسين شروط الحياة الإنسانية

### ① العيادي والارشادي (تطبيقي)

- العيادي: اختبارات تبين نوع الاضطراب

يعملون في المستشفيات العقلية والسجون ودور الإصلاح والعيادات الخاصة  
معالجون يكونوا داعمين طب بقدر يعطي أدوية

- الارشادي: توجيه تربوي ومهني وتكيف اجتماعي ليس معالجة السلوك الساذ  
يعملون في المدارس والعيادات ومع الناس الأسوياء يعانون مشكلات محدودة  
ليست عينون بالعيادي للأدوية

### ⑤ التطوري والشخصية (أساسي)

- فهو الإنسان منذ لحظة الفور حتى مراحل متأخرة من العمر  
دراسة السمات الشخصية لدى الأطفال

### ٣) علم النفس الإصمائي

- أثر المجموعات على نفسية الفرد والرأي العام والتعصب العرقي ونظريات القيادة

### ٤) التربوي والمدرسي (تطبيقي)

- أساليب التعلم والتعليم والذكاء والذاكرة
- اختبارات الذكاء واستخدام التكنولوجيا بالتعليم
- تشخيص الصعوبات التعلمية

### ٥) الصناعي والهندسي

- تحسين الانتاج وظروف العمل والرضا المهني

### ٦) الإصياحي

- العلاقة بين العمليات الجسمية والسلوك
- مثل تحديد أي منطقة من الدماغ مسؤولة عن ضبط الكلام وأثر الوراثة بالأمراض العقلية

### ٧) التجريبي

- اختبارات على الفأر وغيره كخدمة البحث الأساسي كالأصباغ والادراك واتخاذ القرار
- يعرفون الآن بعلماء النفس المعرفي

### ٨) القياسي والعنصاري

- مساعدة غيرهم من العلماء على وضع خطط دقيقة تدير قواعد البحث العلمي باستخدام مناهج البحث

يمكن إيجاد فروع أخرى مثل ← قضايتي / عسكري / الحيوان / الطفل / الصبي / الرياضي

## مدارس علم النفس

عندما تأسس أول مختبر

مهم

\* المدارس الأولى :

الموضوع / المدرسة	البداية	الوظيفية
موضوع الدراسة	الحجرة الشعورية (بنية)	وظيفة الشعور مع العالم الخارجي
منهج	الاستبطان	العوامل والتفاعل مع البيئة
فئة	تلاميذه بجامعة ليبزغ	تلاميذه بجامعة هارفارد
العلماء	وليام فونت ألمانيا ادوارد تيتشنز أمريكا	وليام جيمس أمريكا

← الاستبطان : التأمل الذاتي لصورة شعورية ازاء حدث ما

← الاستبطان المعدل : التأمل الذاتي لحدث شعورية ازاء حدث ما مع فصل للعالم الخارجي

\* وليام جيمس ركز على الداخلي والخارجي مش بس الداخلي

# الوحدة الثانية : علم النفس و فسيولوجية السلوك

## الجهاز العصبي

هو الجهاز الذي يسيطر على أجهزة الجسم المختلفة لضبط وتكييف وتنظيم العمليات الحيوية المختلفة والضرورية للحياة بانتظام وتآلف تام فيقوم كل عضو بما خطص له في الوقت المناسب .

\* العمليات الحيوية تشمل العمليات الإرادية  
العمليات اللاإرادية

\* وهو جهاز ارتباطي بين الأجزاء المتصلة بالبيئة الخارجية وبين القيادة المركزية (المخ)

- لدى الإنسان ٣ أنظمة متداخلة يتفاعل فيها مع البيئة وتبادل فهمها وبما فطر على بقائه فيها :-

(١) **الاحساس بالحوادث (المثيرات) :** مثل جنود إشارة المرور / رائحة مميزة / فعل وردة فعل شئ ما

(٢) **تفسير المعلومات التي تصل إلى المستقبلات :** تحدث هذه المعالجة في الدماغ بعد إدراك المدخلات الحسية المعرفية

(٣) **إرسال الدماغ رسائل إلى العضلات لاستنتاج استجابة :** مثال نقر من أنك تسبح بالجوع ثم مررت على مطعم وشعمت رائحة الطعام (مثير) فتتحرك المعدة (مستقبلات)

\* عدد الخلايا العصبية ٦٠ تريليون

يتكون الجهاز العصبي من بلايين الخلايا العصبية

يحتوي جسم من الدماغ البشري على ٥٠ مليون خلية عصبية

الجهاز العصبي ← **الناحية التشريحية :** شبكة ارتباطات عامة تربط بين أجزاء الجسم عبر الألياف الممتدة بين أطراف الجسم وأعضائه الداخلية والخارجية وبين المخ ومحتويات الجمجمة

← **الناحية الوظيفية :** الجهاز الذي يسيطر على أجهزة الجسم ويشرف على الوظائف العنصرية فيحقق وحدة متكاملة

## الخلايا العصبية

أنواعها : ١- الحسية أو الواردة

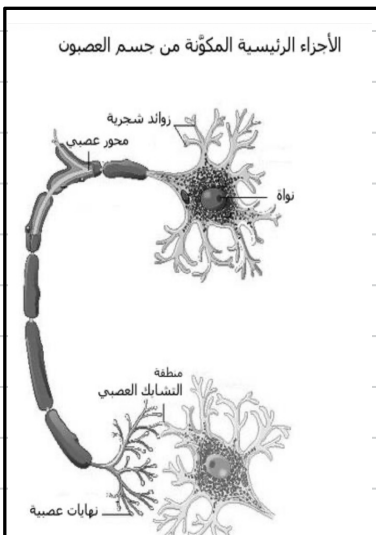
٢- الحركية أو الصادرة

٣- الموصلة أو البينية

\* تنتقل النبضة العصبية من خلية لأخرى عبر المشبك العصبي

تحتوي المشبك على أكياس بها نواقل عصبية أو مواد كيميائية تؤثر

على العصبون المجاور وتنتقل حتى تصل العصبون الهدف



## النواقل العصبية

١١ أسيتل كولين : يساعد على انقباض العضلات وحفظ هزبات القلب ويحفز الجهاز العصبي والعجوي في الدماغ : يساعد على الحركة وله صلة مباشرة في وظيفة الذاكرة - مرهن الزهايمر ينتج عن تلف خلايا الدماغ التي تستجيب لهذا الناقل

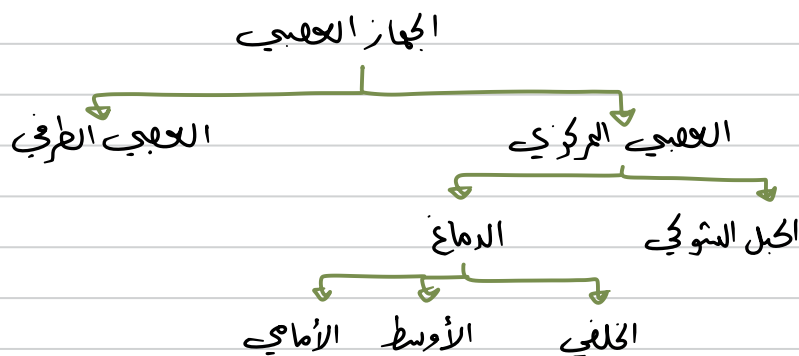
١٢ نوربينفرين أو النورادرينالين : يعمل في الجهازين المركزي والمحيطي ويساعد على الاستثارة يشبه عمله عمل الأدرينالين من حيث أن الجهاز العصبي الودي يستخدمه بالتنشيط ثبت أن له آثار في حالة اليقظة والنوم والتعلم وتنظيم المزاج - الخلل فيه يؤدي إلى الأرق أو عدم التركيز أو عدم اكتساب شيء جديد

١٣ السيروتونين : يؤثر في إحصاء النوم وصفاء المزاج ويسعد الدماغ إمداده منه مباشرة من الطعام خاصة الكربوهيدرات - قصوره يسبب اضطرابات المزاج والتهبة التي تلاطف بالسمنة وتوترات ما قبل الدمت والاكئاب والعدوان

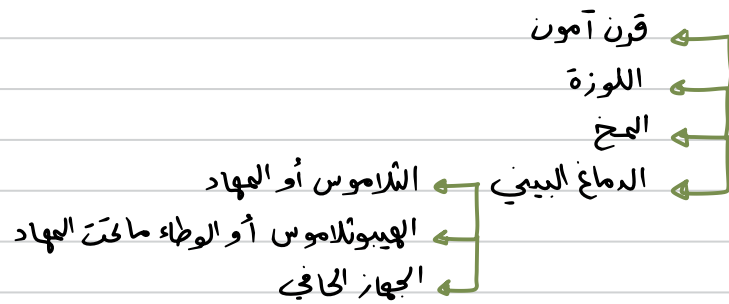
١٤ الدوبامين : له أثر هام في الحركة عمله في مناطق معينة بالدماغ يثير الشعور بالذلة والسرور - قصوره يؤدي إلى مرهن الرعاش (باركنسون) يعالج بأدوية تنتج الدوبامين ويؤدي إلى اضطراب الطعام (شيزوفرنيا)

١٥ غابا : الناقل العصبي الكاف الرئيسي في الجهاز العصبي - يؤدي قصوره إلى اضطرابات نفسية مثل نوبات الصرع ومرهن هنتيجون

١٦ الذروفين : يقوم بعمل تحديري إذ يبدأ إنتاجه عند التعرض للألم ويحدث النوم أقوى من المورفين بـ ٤٠ ضعف إذا حقن بالدماغ و١٣٠ ضعف بالدم

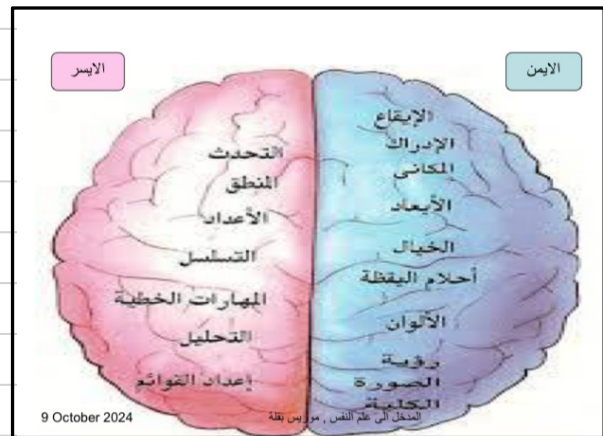


## الدماغ الأمامي



المخ : \* كل منطقة بالدماغ مسؤولة عن مهارة أو وظيفة معينة مثل السمع والذاكرة والتفصيل

وظائف الشق الأيسر من الدماغ	وظائف الشق الأيمن من الدماغ
يستخدم المنطق	يستخدم المشاعر
يتوجه نحو التفصيل	يتوجه نحو "النظر إلى الصورة الكبرى"
يعتمد على الوقائع	يعتمد على الخيال
الكلمات واللغة	الرموز والصور
الحاضر والماضي	الحاضر والمستقبل
الرياضيات والعلوم	الفلسفة والدين
قادر على الإدراك	قادر على الإنجاز (تحقيق المعنى)
يعرف	يؤمن
يستند إلى الواقع	يستند إلى الخيال
يضع استراتيجيات	يقدم احتمالات
عملي	مندفع
يعمل بحذر	المدخل إلى علم النفس (طوبى بنلة



\* نستخدم النصفين لكن واحد يكون مسيطر أكثر

\* النصف الأيمن من الدماغ ← يتحكم بالنصف الأيسر من الجسم (والعكس)

- وزن المخ 80٪ من وزن الدماغ

يلهم 70٪ من عصبونات الجهاز العصبي

- يتكون من : القشرة المخية : تتميز بكثرة الخلايا والتجديد إن فردت تلتصق ماصتها إلى متر مربع  
القشرة الارشالية : تتقبل المعلومات من أكثر من حاسة وتربطها بالحركة

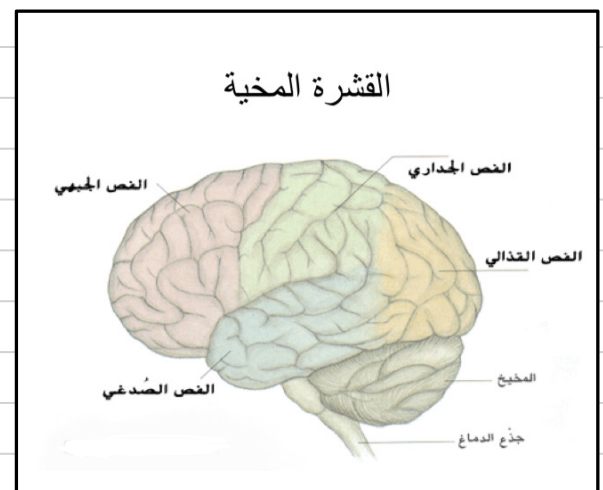
\* القشرة المخية تتكون من أربع فصوص

1 الفصمان القذاليان (الخلفيان)

- يقعان في مؤخرة الجمجمة

- يتصلان بحاسة البصر (ليس فقط مهمة العين)

↓  
اللمس والتخيل



### ٣٢ الفهمان الصدغيان

- يتصلان بحاستي السمع والشم وتعيّن الرئيات الملتصقة كالوجوه
- مركزان مبدئيان للنطق وفهم اللغة
- تلفهما يؤدي إلى البلادة الانفعالية وزيادة حدة الجنسية

### ٣٣ الفهمان الجداريان

- يقعان في الوسط العلوي للجمجمة
- مركز الاصابع الجلدية كاللمس والشم
- تصل أعاليهم بأخضر القدمين وكلما تزلنا في الفهمين مبدعنا بالجم
- يلعبان دوراً في القدرات المكانية

← الذكاء العالي: قدرة مرتفعة في إدراك وابتكار وإعادة ابتكار الصور والتخيل وتصور الأشياء وحاسة قوية للإحاطات

### ٣٤ الفهمان الجبهيان

- يقعان خلف الجبهة
- يختصان بالحركة وبعض سلوكيات الكلام والتخطيط والعقل والذاكرة بعيدة المدى
- وتحديده الشخصية والنشاطات الدماغية العليا مثل التفكير

#### \* إصابات الفص الأمامي (الجبهوي) تؤدي إلى :-

- ١- ضعف المرونة الذهنية وردات الفعل التلقائية لأنها لا تؤدي لأفعال بعيدة المدى
- ٢- تحدث تغير في السلوك الاجتماعي للأشخاص
- ٣- خلل بالتخطيط وإهمال بالمل والظفر
- ٤- لا يستطيع أن يقيم علاقة صميمية حتى مع أقرب الناس
- ٥- يعاني من هلاوس بصرية وسمعية وحسية
- ٦- عدم القدرة على اختيار وتنفيذ الخط حتى تجهيز وجبة غذاء
- ٧- يفقد المرونة في التعامل مع الأحداث

- لهما أهمية كبرى في النمو الجسدي والقدرة الحركية
- فهما مركز جميع الحركات الإرادية لأن تخرن بعض أجزائهما للتلف يؤدي لإصابة بعض أجزاء الجسم بالشلل والإصابة بالحكة الكلامية

### الحبسة الكلامية

← فقدان القدرة على فهم اللغة وإصدارها ولا يستطيع الفرد أن يعبر عن نفسه لفظياً بطريقة مفهومة  
هي اضطراب لغوي عصبي المنشأ يصاحب التزيف الدماغي أو انقطاع التروية الدموية عن الدماغ

- \* أسبابها : ١- الحلة الدماغية ( لدى الكبار بالسن ) ٢- التهابات الدماغ ٣- أورام الدماغ ٤- نزيف النصف الأيمن من المخ

## ① حبة بروكا

- يطلق عليها الأفيزيا الحركية والأفيزيا التعبيرية
- قد من إنتاج الكلام مثل حذف الكلمات الوظيفية بحروف الجر والعطف وأسماء الأسماء وخروج الكلام بصعوبة
- ينجم عن حدوث تلف في التلفيف الثالث من الفص الأمامي في نصف الدماغ الأيسر

## ② حبة فيرنكا

- ينجم عن حدوث تلف في التلفيف الأول الصدغي في النصف الأيسر في الدماغ
- وجود طلاقة بالكلام لكن دون معنى وتأثر الاستيعاب وتشكيل كلمات جديدة

## ③ حبة التوصل

- ينجم عن حدوث تلف في الحزمة العصبية التوصيلية التي تصل بين بروكا وفيرنكا
- عدم قدرة الشخص على إعادة الكلام لكن الطلاقة والاستيعاب طبيعيتين

## الثلاموس أو المهاد

- \* وظيفته التأزر مع القشرة المخية ونقل وترجمة الرسائل من مختلف الحواس باستثناء الشم
- محطة استقبال للنبضات العصبية القادمة من كل أنحاء الجسم حيث يعاد ترتيبها وترسل لها لق محددة لترتيبها

## الهيپوثلاموس

- \* جهاز هام جداً يسبب صوبته في وظائفه واتصالاته المتشابكة بأجزاء الدماغ وعلاقته بالغدة النخامية وتأثيره على الغدة الدرقية والأدرينالين والجنسية

- يقدم بتنظيم عمليات الأكل والشرب والنوم والاستيقاظ ودرجة حرارة الجسم
- التحكم في وظائف الجهاز العصبي اللاإرادي الودي وغير الودي
- التحكم في عمليات التنكر والتعلم والجنس والسلوك العدواني

## اللوزة

### قرن آمون

- الاسم مشتق من اليونانية ويعني حصان البحر مثل شكله
- وظائفه : التعلم وإدراك الأهالة ويساعد في تخزين المعلومات الحديثة في الذاكرة له دور في إثارة الاقترانات التي تتعلق بالمخاطبة على الذات

- إذا أزيلت أجزاء منه عند الحيوانات العدوانية تصبح الهينة
- استئارة أجزاء منه يتأخر كميائي تظهر ضوف
- وأجزاء أخرى تؤدي لسلوك هجومي



## الدماغ المتوسط

- ١) يربط الدماغ الأمامي بالدماغ الخلفي والجبل الشوكي
- ٢) يحرك مقلة العين حركة تتفق مع حركة الرأس والكذب استجابة للمنبهات السمعية
- ٣) يحافظ على هيبة معينة للجسم

## الدماغ الخلفي

- \* يقال له جذع الدماغ
- \* وظائفه : مسؤول بالدرجة الأولى عن استقرار وظائف الحياة الرئيسية مثل التنفس وسرعة ضربات القلب
- \* يحتوي على جبل من الألياف العصبية تسمى النظام الشبكي العنسل يوجد في وسطه وعلى امتداده طولاً
- \* يتكون من
  - ← مخيخ
  - ← قاع مستطيل
  - ← جسر
  - ← تجمع شبكي

## الجبل الشوكي

- ① نقل السوائل العصبية من المحيط إلى المركز (الدماغ) وكذلك نقل الأوامر الصادرة عن المركز العصبي إلى العضلات والأعضاء
- ⑤ يعتبر مركز الأفعال الانعكاسية والارادية وهي أفعال لا تقوم على التفكير ومغلقة بالحلين ومسؤولة عن الإحساس بالألم

# الوحدة الثالثة : علم النفس التطوري

## المفاهيم الأساسية في التطور

النمو	التطور
يخبر عن الزيادة	الزيادة والنقصان
جزء من التطور	أعم وأشمل من النمو
يحتاج إلى نضج وتعلم	نضج وتعلم ونمو
يسير للأمام	يسير للأمام والخلف

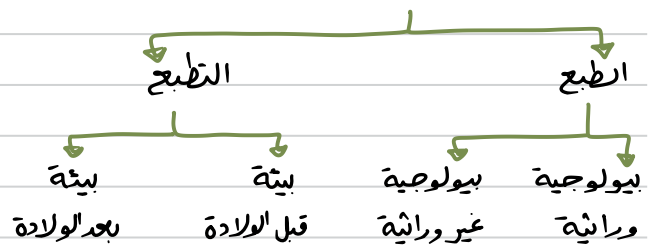
← **النضج** : جهوزية اللاهو الجسدي لأداء مهمته  
 ← **المعدل** : (من - إلى) مثل المعنى من ٩ شهور إلى ١٨ شهر  
 ← **التعلم** : هو تغير شبه دائم بالسلوك  
 ← **الفترة الحساسة / الحرجة** : هي الفترة التي يجب أن يؤدي الفرد خلالها أحد المتطلبات التطورية

← **التطور** : نمط من التغير في القدرات الانسانية يبدأ منذ الحمل ويستمر مدى الحياة أو مجموعة من التغيرات المتتالية التي تسير حسب أسلوب ونظام مترابط متكامل يظهر الجانب التكويني والوظيفي

## العوامل المؤثرة بالتطور

\* التفاعل بين الوراثة والبيئة -

- ١) لا يمكن الفصل بينهما
- ٢) لا يمكن النظر على أن أحدهما السبب فقط
- ٣) المدارس الحديثة تؤمن بهما معاً
- ٤) الوراثة هي الطاقة والبيئة هي التي توفر الفرصة لظهورها



## جوانب التطور

⑤ **التطور العقلي** : التغير بالتفكير

التغير بالتعلم  
التذكر  
إصدار الأحكام  
حل المشكلات  
تطور اللغة

① **التطور الجسدي** : الأسس الوراثية للتطور

التطور الحركي  
تطور الكواس والوظائف الحسية  
النوم  
الرعاية الصحية

④ **التطور الاجتماعي** : التنشئة الاجتماعية

التطور الأخلاقي  
العلاقات مع الرفاق والأسرة  
الزواج  
الوالدية  
الأدوار المهنية

③ **التطور الانفعالي** : تطور العلق

الثقة والأمن  
الحب والعاطفة  
مفهوم الذات  
الاستقلالية  
التعبير عن الانفعالات

## مبادئ التطور

١ يتبع التطور سياقاً معيناً :-

٢) السياق الرئيسي : بدءاً من الرأس وانتهاءً بالأطراف  
عملية عضلي عصبية ↓ من فوق لتحت

ب) السياق الأفقي : ١- من الداخل للخارج مثل تحريك الأعضاء الداخلية قبل الخارجية كالجلد والأظافر  
٢- من العام إلى الخاص مثل تحريك الذراع ثم يقدر تحريك الأجزاء مثل الأصابع

٣) كل الأفراد مختلفون :-

- كل فرد له مساره التطوري هي نفس المراحل لكن الكيفية والبيئة والزمن مختلف  
- كل فرد أصيلاً جاًته مختلفة مثل فروقات التعلم

٣) كل الأجهزة ذات نسب تطورية مختلفة :-

- مثل الدماغ ينمو بسرعة قبل الولادة غير عضو آخر ويختلف العضو الواحد بكل مرحلة تكون نسبة مختلفة

٤) الفعاليات السلوكية توجه بالحاجات الرئيسية :-

- حاجات البقاء على قيد الحياة (فسيولوجية) : غذاء/تنفس/تناسل/إخراج/نوم  
مثل البكاء (سلوك) ← المجموع (حاجة)

- الحاجات الأخرى هي العلاقات الاجتماعية الأصدقاء وصاحبة الإدراك والوعي والبناح وحاجة حب وتقدير الذات

٥) تفتح القدرات والمهارات يتم تلقائياً :-

- أي قدرة جديدة تكون مسبقة بمرحلة يهيئها لكتسابها مثل المناغاة يهيئ لفظ الكلمات

٦) الممارز السلوكية تتبع سياقاً زهيجاً :-

- نضع ← تعلم ← تطور  
- يحتم ثم يميز مثل ظن أن كل من يرعاه هم والديه

٧) لكل مرحلة تطورية سماتها الخاصة :-

- مثل العناد في المرحلة المبكرة من الطفولة ينتهي مع الطفولة المتأخرة

٨) إمكانية التنبؤ بالحد والسلوك :-

- التنبؤ من قبل الخبير حسب العوامل يمكن لأن التطور وفق سياق منظم

كل المبادئ ممكن يكونوا مع بعض مثل كل وحدة خاصة بمرحلة

## نظريات التطور

← هي الخطط والأنظمة من الأفكار المنظمة التي تستند على محاولات وتجارب وأطلة لتساعدنا بوصف وتفسير السلوك والتطور والتنبؤ به

\* معظم النظريات مرتبطة بمرحلة وليست شاملة أو يمكن التعديل عليها

\* أهمية النظريات :-

1. معرفة الكم المعلوماتي الهائل عبر التاريخ
2. تساعدنا على تنبؤ بالاستجابات
3. التنبؤ يساعدنا على التوجيه المناسب
4. تساعد الباحثين بالبحال على تطوير ما هو جديد والاستغناء عن ما لا يصلح

## نظرية بياجيه في التطور المعرفي

\* جان بياجيه عالم نفس سويسري

- \* حاول تفسير سلوكيات الأطفال من خلال فهم التطور العقلي لكل مرحلة والفروقات بين الأطفال
- \* قام بدراسة التطور المعرفي لدى الأطفال في مراحل عمرية مختلفة وبنى نظرية تصوي على مراحل التطور
- \* كل مرحلة لها اسم وعم وصفها من معرفية يتطور الطفل فيها

schemas

← المخططات المعرفية : أول مفهوم أساسي في نظريته ، كل البنى المعرفية التي تشكلها أثناء حياتنا من خلال الانخراط الاجتماعي والتواصل الاجتماعي والتطور النفسي وكل الميثرات

\* أي كلمة جديدة تبني بنية معرفية وكل كلمة جديدة مجموعة من البنى المعرفية ومجموع البنى المعرفية تشكل المخطط المعرفي

مثل : أسماء الحيوانات بنى معرفية وأصواتهم بنى معرفية أخرى وتصنيف الحيوانات بنى معرفية فكله مع بعض يصبح مخطط معرفي

\* كل طفل ذكي لكن بنسب أو بأنواع مختلفة وهو قادر على التعلم لذا يحتاج إلى تفنيد بيولوجي وتوازن معرفي  
وبينة ميثرة أي الخبرات الاجتماعية عوامل مؤثرة بالتطور المعرفي

التكيف :-

① التقليل : العملية التي يقوم من خلالها الفرد بدمج المعلومات والخبرات في بنيته المعرفية الراهنة وتطبيق فط معين من السلوك على مواقف جديدة

مثل : ظن كل صيوان يطير أنه عصفور لأنه ربط حركة الطيران باسم أول صيوان تعلمه  
ظن كل صيوان يمشي على أربع أرجل موقوف فيظن أن الكلب أو الحصان موقوف الكلمة التي تعلمها أولاً

٥) **المواءمة** : العملية التي يتم من خلالها تعديل البنية المعرفية بحيث تتلاءم مع الضربات الجديدة  
مثل تمييز أن الفراشة غير من العصفور فيعدل معرفة أن كل ما يطير عصفور

٦) **التنظيم** : العملية التي يقوم من خلالها الطفل بإعادة ترتيب أو ربط أو دمج مخططاته

مثل الرسم ← التمثل : كيفية مسك الفرشة  
← المواءمة : كيفية استظام الفرشة والألوان مع بعض  
← التنظيم : كيفية استظام الأدوات للرسم وتصنيفها بصفة واحدة أي الإدراك والقيام بالسلوك

## مراحل التطور المعرفي

### ١) المرحلة الحسحركية ( الولادة - سنتين )

- الطفل يكتسب معرفته من خلال أفعاله المرتبطة بحواسه وحركاته فهو يفكر بعينه وأذنيه ولسانه ويده
- يعتقد اعتماداً كامل على الحواس فيتعلم مثلاً باللمس وأيضاً مثل الجمع يوجه سلوكه كذهابه لمكان الصوت
- أهم خصائص هذه المرحلة :
- ١) مفهوم بقاء الأشياء ← إذا وقعت لعبة لا يبكي عليها بالبداية لأنه يظن أنها غير موجودة لكن بنهايات المرحلة يدرك أن ما يغيب عن عينه لا يغيب عن ذهني فيصبح يبكي على غياب الأم واللعبه

٢) مفهوم التقليد الموحل ← القدرة على تذكر وتخزين سلوك غير حاضراً أمام عين الطفل

### ٣) مرحلة ما قبل العمليات ( 2 - 7 سنوات )

- تطور لغوي وحركي وقدرة على الاستقلالية والتمييز
- الخيال هو الأساس في هذه المرحلة

- أهم الخصائص :-

١) التركيز حول الذات ← عدم قدرة الطفل على اعتبار وجهة نظر الآخر أو أكثر من وجهة نظر

اعتماداً أن ما يصبه هو الذي يصبه الآخرون

يريد أن تنفذ احتياجاته وأن كل شيء موجود لأصله

لا يستطيع التصنيف لأكثر من شيء مثل فقط أشكال دون ألوان ليس مع بعض

التفكير الاصياثي حيث يعتقد أن المبادئ لها خصائص حية مثل ان صنة

غاضبة عندما تصدر صوت

٢) عدم القدرة على الاحتفاظ

← الاحتفاظ : الخصائص العادية للأشياء تبقى محفوظة على هويتها على الرغم من

التغيرات التي تطرأ على مظهرها أو أشياءها الخارجية

- حفظ العدد : يبقى عدد عناصر المجموعة كما هو حتى لو تغير ترتيبها
- حفظ العادة : تبقى كمية المياه كما هي حتى لو اختلف شكلها
- حفظ الطول : يبقى مجموع أطوال قطرات حتى لو قطع ورتب
- حفظ الوزن : يبقى الوزن كما هو حتى لو تغير شكله

الطفل لا يدرك هذه الخصائص

← يعتقد الطفل أنهما متساويتان لأنه نفس الارتفاع  
فلا يستطيع التفرقة بين الكمية والحجم والوزن



\* قدم بياضيه وصف ٣ خصائص لتفكير الأطفال في حالة عدم الاحتفاظ

- ١- التركيز : على جانب واحد مثل تركيزه على الارتفاع وفشل إدراك تغيرات عرض الكوب
- ٢- شدة التأثير بالعمرات الحسية : انبهار الطفل بأشياءها العادية للأشياء
- ٣- تركيز على حالات أكثر من تحويلات : الآلة الأولية [ ] مختلفة من الحالة الثانية عند سكبها [ ]

(٣) مفهوم العقلية ← عدم القابلية للعكس مثل

عند رؤية من ناحية 1 يرى دائرة و 2 مربع عندما يكون في جهة لا يستطيع العودة للفكرة الأولى ولا يدرك أن من الجهة الأخرى كان يوجد دائرة

### [٣] مرحلة العمليات الحسية (العينية) (7-12)

- أهم خصائصها : أكثر منطقية ومرونة وتنظيم
- التمييز بين الخيال والحقيقة وبين الواقع والأصنام
- مهارات معرفية مثل التفكير وصل المشكلات والتسلسل
- تمييز الاحتفاظ والعقلية
- القدرة على التصنيف في فئات والترتيب
- القدرة على الاستدلال الانتقالي (٢ أطول من ب / ب أطول من ج / إذا ٢ أطول من ج)
- لكن لا يقدرون أن يتقنوا الحجج في وقت واحد بل مثلاً العدد ثم الطول ثم الكتلة ...
- يحب الجماعة وينتمي إليها

### [٤] مرحلة العمليات المجردة (١٢ - فما فوق)

- أهم خصائصها : تفكير المراهقين متحرر عن الواقع وقادرين على التعامل مع الفرضيات
- ١) الاستدلال الفرضي الاستنتاجي ← استنتاج فرضيات حول أسباب المشكلة ثم اختبار هذه الفرضية بطريقة منظمة للتفسير

٢) الاستدلال المنطقي ← تقييم منطقية المقترحات دون الرجوع إلى الحقيقة  
مثل كل الزهور لها رائحة زكية والياسمين زهرة إذاً رائحتها زكية

٣) تركز المراهقين حول الذات - ١- الجمهور المتخيل : اعتقاد أن المصيريين به يراقبوه ويلاحظه

٢- الخرافة الشخصية : اعتقاد أنه يعاني مشاكل لا يعاني أحد منها

٣- الادعاء المبالغ فيه : ليس من العيب العيش لكن ظروف المعلم لفترة قصيرة يجب

٤- العنق المبالغ فيه : استنواب من المدمنين عدم تركهم الكحول رغم معرفتهم بضرره

## نظرية التعلق

٤- التعلق : هو الارتباط المتبادل بين الطفل ومن يقوم برعايته والذي يتأسس مبكراً في حياته ليمنحه الأمان

نمط من العلاقة العيزة التي تتضمن تبادل الشعور بالارتياح والرعاية والاستئاع

### \* التكيف في مرحلة الطفولة

- يتعلق الطفل بالاشخاص ذوي الحس الرهف والذين يستجيبون معه في التفاعلات الاجتماعية والذين يفلون كحمدي

رعاية رصفة مستمرة لمدة أشهر خلال الفترة من ٦ شهور إلى عامين

يبدأ بعد السمرار ٦ التعلق بشخص معين ويصبح مضمحياً بمشاعر قوية مثل بهجة الطفل عند رؤيته وغضبه عند مفارقتها

نظرية بولي : البنية العرفية الأساسية للتعلق هي مفهوم دوام الأشياء

\* وظائف التعلق : ١- تحقيق القرب من مقدم الرعاية

٢- توفير الملاذ الآمن للطفل

٣- اتخاذ الطفل الأم قاعدة آمنة يطلع منها للقيام بأنشطة استكشافية

٤- إشباع الحاجات البيولوجية والاجتماعية للطفل

### \* أنماط التعلق :

① التعلق الآمن : يكون الطفل واثق من الأم أو من في حلقها متواجد ومتجاوب ومتعاون ويكون الطفل

مرتاح ومتعاون ومرن وطلق في الحديث ويستطيع الابتعاد قليلاً لاستكشاف البيئة

⑤ التعلق غير الآمن : يكون الطفل غير متأكد من أن الأم سوف تكون متواجدة ومتعاونة ومتجاوبة عند الاصطاح

أي يتعلم لحرمان جزئي

التعلق المقاوم : يتميز أطفال هذا النمط ببقاومتهم ورفضهم للابتعاد عن الأم ولا يستكشفون

البيئة المحيطة ولا يظهرون السعادة عند عودة أمهاتهم وأحياناً يدفعونهن

التعلق التجنبي : يظهرون تعلق قليل بأمهاتهم وقليل من القلق عند تركهم وقليل من السعادة

عند عودة أمهاتهم أو يتجنبونهم تماماً

التعلق غير المنتظم : أقل شعور بالأمان ويظهرون سلوكيات متناقضة وغير ثابتة وهم

يحيون أمهاتهم بسعادة عندما يعدون ثم يتعدون عنهم دون النظر

\* العوامل المسؤولة عن الفروق في أنماط التعلق :

- 1) الحساسية : القراءة الدقيقة لإشارات الرضيع وتلميحاته
- 2) الاستجابة : فورية الاستجابة لتلميحات الطفل وإشاراته ورغبة بالاتصال الجسدي

- أثبتت الدراسات أن النمط العميز للتعلق المبكر يمكن أن تنبأ به من نمط سلوك الشخص بمرحلة الرشد

- نتائج الحضانة من تكوين التعلق الآمن :-

- لدى الأطفال عند 3 سنوات ← غير سعيد / غير مستقر / يعاني الكتاب / يعاني قلة نوم / ضعيف شهية
- لدى البالغين ← قلق وعدم راحة / انفصال عاطفي / ألم نفسي / عزلة

\* تعلق الراشدين :-

- 1) تعلق آمن : نظرة إيجابية للذات وللآخرين
- 2) تعلق مشغول : نظرة سلبية للذات وإيجابية للآخرين
- 3) تعلق رافض : نظرة إيجابية للذات وسلبية للآخرين
- 4) تعلق مرتعب : نظرة سلبية للذات وللآخرين

## نظرية فرويد

- \* أول من درس اللاوعي ( منطقة الدماغ تخزن المشاعر السلبية والذكريات المؤلمة التي لا نستطيع مواجهتها )
- \* جزء كبير من نظريته لم تثبت بالمختبر علمياً وبحيثاً لذا يبقى تردد واعقد على حالته بالعبادة

1) نظريات الشخصية ( مدرسة التحليل النفسي )

- مبدأ اللذة والواقع : الإنسان كائن يبحث عن اللذة ويتجنب الألم وهي نزعة فطرية ومع ذلك مرتبط بالواقع
- فيؤجل لذة عاجلة ( مشاهدة تلفاز ) من أجل لذة آجلة ( النجاح بالامتحان )

- الحب والموت : الحب معناه البناء والانشاء مثل الزواج وراثت الموت تؤدي بالحياة إلى اللامية مثل الحرب

\* منظمات الشخصية ( للشخصية 3 جوانب )

- 1) الهو (Id) : منبع الطاقة البيولوجية والنفسية ويحكمها الدوافع الفطرية الجنسية والعنصرية
- مبدأ اللذة يدفع لإرضاء حاجاته مثل يبكي ويصرخ ويتبول متى شاء مثل الطفل الأناني

- 2) الأنا (Ego) : جانب من شخصية الفرد يتكون بالتدريج من اتصال الطفل بالعالم الخارجي عن طريق حواسه
- وهو متوازن ووظيفته التوفيق بين مطالب الهو وبين الظروف الخارجية أو الأنا العليا ويفرق بين الصحيح والكاذب فينفذ احتياجاته حسب الواقع فهو المدير



٢) الأنا العليا (Super Ego) : يسمى العنصر أو الشيخ الحكيم فيحافظ على العادات والتقاليد والدين وهو منسوب عن الأخلاقيات ويحافظ بما يسمى عداب العنصر

- ← الشعور : الجانب من الحياة النفسية للفرد الذي يكون على وعي تام به حيث يعرف الزمان والمكان وما يدور حوله
- ← القيسشعور : يقع في المنطقة الوسطى الضبابية بين الشعور والاشعور فيها المعلومات والذكريات التي لا نستطيع تذكرها بسهولة
- ← الاشعور : الذكريات والخاوف التي رصت من الشعور للاشعور عن طريق الكبت وتظهر بالأحلام وزيارات اللسان ولا نتذكرها أبداً

### ٣) مراحل التطور النفسي الجنسي

- \* كل تطور نفسي مرتبط بمنطقة لذة يجب إشباعها
- \* يعتقد فرويد أن حياتنا تتشكل خلال أول ٥-٦ سنوات وهو أساسي يبقى معنا بالمرحلة المتقدمة

١- المرحلة الفمية ( ولادة - سنة ) : الهو (Id) أكثر بنيء لإشباع الرغبات من خلال الفم والعض و يرتبط بالرضاعة إذا لم يتبع الإشباع أي التثبيت كرتط يديه بصي لا يستقيع وصعها بفعه أو عدم تقديم الرضاعة الكافية فيؤدي لاضطرابات شخصية بالمرحلة اللاحقة مثل تحول اللحن لحن معوي في سلوك السخرية والعدائية من الآخرين والتدخين

٢- المرحلة الشرجية (1-3 ) : المصدر الأساسي للذة عملية الإخراج وإذا تعلم الطفل الحمام قبل الـ ٢ أعوامه بعدها فهو يتعلم الانتظار لتحقيق رضا الوالدين لأنه مدفوع بخائز العول لكن الأنا بقيد سلوكه فتصبح شخصيته نتيجة التثبيت عنيدة ويصبح مشاكل بالإخراج واضطراب الوسواس القهري

٣- المرحلة الفعية (3-6 ) : يتحول مركز اللذة للأعضاء التناسلية فيكتشف الطفل جسده باللمس والمؤان التثيت هو المنع فيسبب أحداث تتعلق بالهوية الجنسية ولا يعرف حدود جسده وكرمه بطور الذكور تعلق بأمهاتهم (عقدة أوديب) وتطور الإناث تعلق بآبائهن (عقدة إكرا) ويصبح الطفل يكره الآخر لكن يتصرف مثله فيبدأ ظهور الأنا العليا

٤- مرحلة الكمون (6- حتى البلوغ) : تتميز بحدوء ويكبت الطفل نزواته الجنسية ويكرس وقته للتعلم والنشاطات الحركية والاجتماعية ويشكل صداقات خاصة مع أقرانه من نفس الجنس

٥- المرحلة التناسلية (11- فوق) : عودة استيقاظ الطاقة الجنسية نتيجة التغيرات الجسمية ويبدأ اكتشاف وممارسة وله اهتمامات عاطفية خاصة من الجنس الآخر ويريد اهتمام الجميع وجدهم يجب معرفة كيف يدخل إلى مرحلة المراهقة كي لا يهضم من السنوات والدورة أو المنعة فيصبح كبت ويظهر بعدائية

## ٣ وسائل الدفاع الأولية

← أدوات عقلية تحرف الواقع للتخفيف من حدة التوتر النفسي وتستخدم لا شعورياً  
فمثل الأنا هو بالتوازن يظهر هذه الوسائل

(١) الكبت : للتعامل مع الخبرات المؤلمة بنقلها للعقل اللا شعوري فتسبب صدمات وأعراض عصبية مثل الاكتئاب  
وتظهر بالغضب والعنف والارهابية

(٢) النكوص : العودة للأشكال الطفولية المبكرة في السلوك عند مواجهة القلق وعدم القدرة على حل المشكلات  
مثل البول اللا ارادي ومن الإيذاء

(٣) التناهي : استبدال السلوكات غير المقبولة بسلوكات مقبولة اجتماعياً  
مثل شخص يشعر بالغضب فيشارك باللاكمة والحصاة

(٤) الإبدال : نقل الانفعالات القوية من مصدر الاصطدام وصحبها على شخص آخر (كبت الغداء)  
مثل مصدر الغضب الرئيسي للطفل هو الأب لكن يصب غضبه على قطعة الصخرة

(٥) الإنكار : حماية الذات برفض الاعتراف بالموقف  
مثل رفض الطفل بوفاة أمه قائلاً أنها صوف تعود

(٦) التكوين العكسي : تصرف الفرد بشكل معاكس لما يشعرو به في مشاعر ورغباته غير المقبولة  
مثل التعامل اللطيف مع من نكره

(٧) التبرير : التخلص من الشعور بالقلق والتهديد من خلال إيجابيات وسلوكه غير المقبول  
مثل تبرير الطالب لغضبه بالامتحان قائلاً كل الطلبة يغشون

(٨) التعويض : التغلب على مشاعر النقص والضعف بإصرار تفوق في مجال آخر والمبالغة بتخصيصها  
مثل شخص عنه إعاقة جسدية فيعوض بنجاحه الأكاديمي

(٩) العروب : الاستبعاد عن مسرح الحياة غير المريحة وقد يكون جسيماً أو نفسياً  
مثل أحلام اليقظة بتخييل أن يصبح مليونيراً هرباً من حقيقة الديون

(١٠) الإسقاط : نسب الصفات غير المرغوبة لدى الشخص وإلصاقها بأشخاص آخرين  
مثل شخص بذيئ يتهم غيره بالبخل وينكر كونه بذيئ

## الوحدة الرابعة : التعلم

\* يصعب إيجاد تعريف كدد لعملية التعلم ← بسبب عدم إمكانية ملاحظتها بشكل مباشر  
← بسبب اختلاف وجهات النظر حوله

← **التعلم** : تغيير ثابت نسبياً في السلوك نتيجة الخبرة والممارسة وهو عملية ديناميكية والهدف منه التوازن بين الفرد والبيئة

↓  
قابلة للتبديل والتعديل والتغيير والتطور

\* الحيوان قادر على التعلم لكن قدرة التعلم عند الإنسان هائلة لا تقارن

خصائص التعلم :-

١) التعلم تغير شبه دائم بالسلوك أو الخبرة ← اكتساب سلوك أو خبرة جديدة  
← التخلي عن سلوك أو خبرة ما ( لا يعف نسيان بالذاكرة )  
← أسكاله : التعديل في سلوك أو خبرة ما ( مثل أول اسمه اكتساب الأكل بالخلعة بعدد  
التعديل بالتحكم والنظافة )

٢) التعلم عملية تحدث نتيجة لتفاعل الفرد مع البيئة المادية والاجتماعية  
↓      ↓  
عائلة      منزل

٣) التعلم عملية مستمرة لا ترتبط بزمان أو مكان محدد

٤) التعلم عملية تراكمية تدريجية ( مثل مساق المدخل بالجامعة يبني الأساس للتخصصات لاحقاً )

٥) التعلم عملية تشمل كافة السلوكيات والصفات المرغوبة وغير المرغوبة ( ايجابي أو سلبي كله تعلم )

٦) التعلم عملية ربما تكون مقصودة أو قد تكون غير مقصودة بطريقة عرصية ( مثل طفل رأى شجار فتعلم الضرب لكن لم يقصد )

٧) التعلم عملية تشمل جميع التغيرات الدائمة نسبياً والناجمة عن عوامل الخبرة والممارسة والتدريب

٨) التعلم عملية شاملة متعددة المظاهر لا تقتصر على سلوك أو خبرة معينة بل تتضمن كافة جوانبه مثل العقلية والاعتمادية والاجتماعية والحركية واللغوية والأخلاقية

قياس التعلم

\* قياس التعلم والحكم عليه من خلال الفرد من خلال ملاحظة الأواء الخارجي الذي يقوم به

- المعايير :-

① المسرعة : الزمن الذي يستغرقه الفرد لتعلم مهارة أو سلوك

② الدقة : القيام بالسلوك بأقل عدد من الأخطاء

③ المهارة : القدرة على التكيف مع الأوضاع المختلفة

④ عدد المحاولات اللازمة : عدد المحاولات التي يصاحبها التعلم

## عوامل التعلم

١] **الذئج :** ← جميع الغرائز الحسية واللامسية والجسدية التي تقرأ على الكائن الحي والمحرمة بالمخطط الجيني الوراثي

- لا يمكن تعلم النطق والكلام ما لم يتم نطق أصواته الكلام بالجسم

٢] **الاستعداد :** ← حالة التهيز الذهني والجسمي بحيث يكون الفرد فيها قادر على تعلم مهمة أو خبرة ما

- هناك ارتباط بين الاستعداد وعوامل الذئج والتدريب

٣] **الدافعية :** ← حالة توتر أو نقص داخلي تستثار بفعل عوامل داخلية وخارجية بحيث تعمل على توليد سلوك لدى الفرد

وتوصيه هذا السلوك وقاها على ديمومته واستمراره حتى يتم خفض الدافع

- تسهم في عملية التعلم من حيث :-

١) توليد السلوك للتعلم

٢) توجيه السلوك نحو مصدر التعلم

٣) استخدام الإحراوات والوسائل المناسبة لتحقيق التعلم

٤) الحفاظ على ديمومة واستمرارية السلوك حتى يحدث التعلم

٤] **التدريب والصبرة :** ← يتضمن عدد المحاولات والزمن الذي يستغرقه الفرد في تعلم مهمة ما وهو أكثر العوامل أهمية إذ

يسهم في إثارة الاستعداد والدافعية لدى الأفراد نحو التعلم

## نظريات التعلم

\* كيف يحدث التعلم ؟

← النظريات الارتباطية ( الاقتران ) بين المثير والاستجابة

← النظريات الوظيفية ( السلوك موجه هادفاً والارتباط بين المثير والسلوك )

← النظريات المعرفية ونظريات الجسالت والنظرية الخيفية

## ١] نظرية الاشراط الكلاسيكي

- أسمى المهتمين بهذه النوع ← العالم الروسي ايفان بافلوف ← حصل على جائزة نوبل بهذا العجال ١٩٠٤

- تنطلق النظرية من افتراض رئيسي أن هناك مثيرات طبيعية نستجيب لها على نحو تلقائي

- التعلم : يتكون أساساً من المثيرات والاستجابات وهو عملية الربط بين المثيرات والاستجابات

\* تجارب بافلوف :-

- ركز على دور الاقتران في التعلم

- المعضيات : كلب جائع / مثيرات محايدة ومثيرات طبيعية

- النتائج : عدم وجود استجابة / استجابة طبيعية / استجابة شرطية

## \* حفظ التجربة :-

- الكلب كان يبدأ بإغزاز اللعاب عندما كان الطعام يصل لفمه
- الطعام : منه طبيعي (م ط)
- سيلان اللعاب : استجابة طبيعية (س ط)
- م ط — س ط تنطبق على جميع الاستجابات
- لاحظ أن الكلب فيما بعد أصبح يفرز اللعاب قبل أن يصل الطعام إلى فمه فمجرد رؤية الطعام كافية
- ثم أضيفاً لاحظ سيلان اللعاب عند سماع الكلب خطوات الذي يحضر الطعام قبل رؤيته له
- سمى هذا النمط من الاستجابة بالمتكسر الشرطي

• المرحلة الأولى : صوت جرس ( مثير محايد ) — لا استجابة ( عدم سيلان )

- المرحلة الثانية : صوت جرس ( م ح ) + طعام ( م ط ) — سيلان اللعاب ( س ط )
- تكرار صوت جرس ( م ح ) + طعام ( م ط ) — سيلان اللعاب ( س ط )
- صوت جرس ( م ح ) + طعام ( م ط ) — سيلان اللعاب ( س ط )
- صوت جرس ( م ح ) + طعام ( م ط ) — سيلان اللعاب ( س ط )

• المرحلة الثالثة : صوت جرس ( م ش ) — سيلان اللعاب ( س ط )

## \* المفاهيم الرئيسية في نظرية الاشراف :-

← المثير الطبيعي : هو أي حدث يمكن أن يحدث سلوكاً لدى الكائن الحي بطريقة لا إرادية ويسمى بالمثير غير الشرطي

← المثير المحايد : هو المثير أو الحدث الذي ليس له تأثير في سلوك الفرد والذي يمكن أن يظهر حياله سلوكاً وفقاً لبدء الاقتران

← المثير الشرطي : هو الحدث أو المثير الذي يكون محايداً بالأصل ويصبح قادراً على إحداث الاستجابة الشرطية التي يحدثها مثيراً طبيعياً معيناً نتيجة لاقترانه به لعدد من المرات

← الاستجابة الطبيعية : هي الاستجابة اللاإرادية غير المتعلمة التي تحدثها مثيرات طبيعية معينة

← الاستجابة الشرطية : هي الاستجابة المتعلمة للمثير الشرطي نتيجة لاقترانه بمثير طبيعي

- خصائص الاستجابة الشرطية :-

١. مكتسبة لا أثر للوراثة فيها
٢. قابلة للتعديل عكس الاستجابة الطبيعية
٣. تظهر بأي مجال سلوكي
٤. يجب أن تقترن زمنياً باستجابة طبيعية
٥. تتم بشكل عفوي أو غير شعوري دون تفكير

\* مبادئ وقوانين الاشتراط الكلاسيكي :-

#### ① الاقتران :

← التجاور أو التزامن أو الربط أو المزاوجة بين مثيرين أو حدثين أحدهما محايد ليس له أثر بالسلوك والآخر

طبيعي يحدث سلوكاً لا إرادياً حيث يكسب المثير المحايد صفة المثير الطبيعي ويصبح مثيراً شرطياً .

- عوامل يعقد عليها ← تسلسل تقديم المثيرات

← عدد مرات الاقتران

← الفاصل الزمني

← شدة المثير

#### ② المحو أو الانطفاء :

← توقف أو تلاشي الاستجابة الشرطية المتعلمة للمثير الشرطي نتيجة لوجوده لعدد من المرات دون أن

يتبع بالمثير الطبيعي

- مثل أن يقرع الجرس دون احضار الطعام فيفقد الجرس خاصيته كمنبه شرطي فلا يستجيب الكلب له بعدها

#### ③ الاسترجاع التلقائي :

← عودة الاستجابة الشرطية المتعلمة للظهور مرة أخرى عندما يقادف العنوية المثير الشرطي

- بعد حدوث الانطفاء أي عدم الاستجابة يمكن بعد يوم أو يومين أن يستجيب عند السماع بسبب احضار الطعام

وتكون أسرع من أول مرة لا يحتاج لتكرار

#### ④ الكف :

← يحدث عند وجود مثير آخر أثناء وجود المثير الشرطي بحيث يهمل هذا المثير على كف الاستجابة للمثير الشرطي

- المثير الآخر هو عقاب أو عدم احضار الطعام بتاتاً

#### ⑤ التعميم :

← العمالة أي الاستجابة بطريقة مشابهة لمجموعة مثيرات متشابهة ولكن غير متطابقة

#### ⑥ التمييز :

← القدرة على تمييز المثيرات وخصائصها فيمثل الاستجابة بطرق مختلفة لمجموعة مثيرات متشابهة وغير متطابقة

\* نقد النظرية :-

- ١- اهتم بافلوف بتلازم المثير الشرطي مع المثير غير الشرطي أكثر من الحاجات والدوافع
- ٢- اقتصر تجربته على الكلاب ولم يشمل البشر فأبعده عن تفسير ظواهر انسانية كال تفكير

## ٣٢ نظرية المحاولة والخطأ

- ادوارد ثورنديك من أشهر رواد هذه النظرية ، اهتم بقياس ذكاء الإنسان فدرس سلوك الحيوان أولاً
- تعرف النظرية باسم التعلم من خلال الاختيار والربط
- ينطلق من مبدأ : **مثير - استجابة** ، ويرى أن الارتباط بين المثيرات والاستجابات لا يتم وفق آلية الاقتراح بل من خلال مبدأ المحاولة والخطأ **مثل** : يتعلم الفرد قيادة الدراجة الهوائية بعد محاولات

\* تجارب ثورنديك :-

- المحفّيات : ١- قط جائع

٢- قفص ذو رافعة يؤدي الضغط عليها لفتحها ، وضع القط بداخله

٣- قطعة سمك خارج القفص

- المخرجات : ١- القط استغرق وقت معين لمخرج من القفص

٢- بعد إجراء العملية عدة مرات انتهج أن الوقت المستغرق يتناقص

- الاستنتاج : ١- أن القط تعلم الاستجابة الصحيحة من خلال المحاولات التي قام بها

٢- تحلى عن جميع الاستجابات الخاطئة في كل مرة

\* قوانين ثورنديك :-

① قانون الأثر :

- ← نتائج السلوك أو المحاولة التي يقوم بها الفرد وهي بمثابة التغذية الراجعة لها .
- محاولات سلوكية لا تحقق الغرض المطلوب ← حالة انزعاج أو عدم رضا
- محاولات سلوكية تؤدي لحل الوضع المشكل ← حالة ارتياح ورضا
- لم يستخدم مصطلحات التعزيز والعقاب فواجه انتقاد
- ↪ قام بتعديل القانون وألغى القسم الثاني منه وركز على أن حالة الرضا أثر إيجابي بالسلوك من حالة عدم الرضا

② قانون التدريب :

- ← افترض أن الارتباطات بين المثير والاستجابة تتقوى وفقاً لعدد تكرارها وممارستها وتضعف عندما لا يتم ممارستها
- ٢- الاستعمال : الارتباطات تتقوى من خلال التكرار والممارسة
- ب- الاهمال : الارتباطات تضعف وتلاشي بالاهمال وعدم الاستعمال
- واجه انتقادات فقام بتعديل القانون بالاعتماد على قانون الأثر
- ↪ الممارسة للرابطة تقويها وتؤدي لتحسين التعلم إذا اتبعت بالتغذية الراجعة التعزيزية والتصحيحية

### ٣٥ قانون الاستعداد :

← الاستعداد يسهم في تحديد الظروف التي يكون الفرد فيها مائل للرضا والارتياح أو عدم الرضا

أ- الوصلة العصبية مستعدة للتوصيل	التعلم والأداء يحدث	الشعور بالرضا والارتياح
ب- الوصلة العصبية مستعدة للتوصيل ويوجد ما يليقها	التعلم أو الأداء ربما لا يحدث	الانزعاج وعدم الارتياح والاحباط
ج- الوصلة العصبية غير مستعدة للتوصيل وأجبرت على التعلم والأداء	التعلم أو الأداء ربما لا يحدث	الانزعاج وعدم الارتياح وضعف الدافعية

### \* قوانين التعلم الثانوية عند ثورندايك :-

١. الاستجابات المتعددة : يستبعد الاستجابة غير المناسبة حتى يصل للصحيحة
٢. الاتجاه أو التوقع : تأثير التوقع فهو يحدد ما يرضي الفرد مثل طالب متفوق لا يرضيه النجاح فقط
٣. العناصر السائدة : إبتقاء أقوى عنصر ويهمل الأخرى ، الإنسان فقط القادر
٤. الاستجابة العمالة : الاستفادة من الخبرات السابقة في مواقف مشابهة
٥. نقل الارتباط : نقل الاستجابة من موقف معين لآخر جديد مختلف

### \* نقد النظرية :-

- ١) التجارب أجريت على الحيوان الذي يختلف عن الإنسان الراقى وقد لا يتفاسى معه
- ٢) كان يصنع في موقف تجريبي ليس أمام الحيوان سوى استجابة واحدة صحيحة باختلاف مواقف الواقع
- ٣) أغفل عن دور العقل والعمليات كالفهم والتفكير

## ٣٦ نظرية الإشراف الإجرائي

- أكثر المهتمين به العالم الأمريكي بروس أف سكينر
- تأكيد دور العوامل البيئية في التعلم وتقليل شأن العوامل الوراثية
- تعد هذه النظريات الوظيفية وتسمى أيضاً نظرية التعلم الوسيلى

### \* ميز بين نوعين من التعلم :-

- ← **التعلم الاستجابي** : كافة السلوكات الإرادية التي تصدر عن الكائن الحي على نحو تلقائي حيال مثيرات معينة تحدثها ، على سبيل المثال زيادة دقات القلب نتيجة الخوف . وهذا النوع يعتبر محدود لأن السلوكات الإرادية محدودة .

- ← **التعلم الإجرائي** : معظم سلوك الإنسان من النوع هذا إرادية - متعلم ، يرى أن سلوك الذي يقوم به الفرد بمثابة حلقة وصل بين الأحداث السابقة ( الممنه - تعين الظروف التي يحدث فيها التعزيز ) والنواتج المترتبة عليه ، يقع تحت سيطرة أحداث خارجية .



## \* مفاهيم النظرية :-

① السلوك محكوم بنواتجه أو توافعه :

- ← الاحتفاظ وتكرار أي سلوك يتوقف على النتائج المترتبة عليه
- السلوكيات التي تتبع (تعزيز) تقوى ويتكرر ظهورها في المواقف التي تتطلبها في حين تضعف التي تتبع (تجانب)

② نتائج السلوك :

- ← يتوقف تكرار أو عدم تكرار السلوك على النتائج البليدية المترتبة عليه وتقع هذه النتائج في فئتين
- أ- فئة النواتج التعزيزية : التي تعمل على تقوية السلوك
- ب- فئة النواتج العقابية : التي تعمل على إضعاف احتمالية ظهور السلوك

## \* تجربة سكنر :-

- وضع فأر في صندوق وكل ما يفعل الحيوان على القرص يؤديه بالفعام (تعزيز)

## • التعزيز

- ← حالة سارة أو صيتر مرغوب فيه يتبع سلوكاً بحيث يعمل على تقوية احتمالية تكراره في مرات لاصقة
- مثال : مزارع يهتم بالخنازير ويكرر هذا السلوك لأن النواتج المترتبة عليه هو الحصول على ناتج جيد

- أنواع التعزيز
- ← المعززات المادية : ممتلكات ومال وحلوى وألعاب
- ← المعززات المعنوية : كلمات ايجابية
- ← المعززات الاجتماعية : اهتمام وعناق

- إجراءات أو أشكال التعزيز :

- أ) الإيجابي : إجراء سار أو صيتر يتبع سلوك يعمل على تقوية احتمالية ظهوره لاصقاً
- مثل : تقديم مكافأة مالية للطالب الذي يطيع التعليمات

- ب) السلبي : إزالة أو سحب صيتر غير مرغوب فيه أو إزالة حالة مؤلمة نتيجة لقيام الفرد بسلوك مرغوب فيه لتقوية السلوك
- مثل : إعفاء الطالب من رسوم جامعية لتفوقه الأكاديمي أو مثل تخفيف عقوبة السجن

جدول التعزيز	الإجراء	شكل التعزيز	مثال
المستمر	إعطاء التعزيز بعد كل استجابة	ظهور استجابة	تعزيز طفل كل مرة يجيب فيها على سؤال
الفترة الثابتة	إعطائه بعد فاصل زمني ثابت محدد	الفاصل الزمني الثابت	عطلة نهاية الأسبوع والراتب الشهري
الفترة المتغيرة	إعطائه بعد فترات زمنية متعددة	فاصل زمني غير محدد أو ثابت	المكافآت والحوافز غير الدورية
النسبة الثابتة	إعطائه بعد عدد ثابت ومحدد من السلوك	عدد ثابت ومحدد من الاستجابات	إعطاء طالب علامة بعد حل ٣ وظائف
النسبة المتغيرة	إعطائه بعد عدد غير ثابت أو محدد من السلوك	عدد متغير أو غير منتظم من الاستجابات	عمل رحلات في فترات مختلفة مكافأة للطلاب

## • العقاب

➡ إجراء أو حدث مؤلم وغير سار يتبع سلوكاً ما بحيث يعمل على إصغاء احتمالية حدوثه أو تكراره بالمستقبل

- إجراءات العقاب :

١) الإيجابي : يسمى بالإضافة ويتم فيه اتباع السلوك غير المرغوب بحدث مؤلم أو غير منفّر بهدف تقليل احتمالية ظهور

مثل هذا السلوك بالمستقبل مثل : إضافة مهمة زيادة بسبب التأخير

٢) السلبي : يسمى بالازالة ويتم فيه ازالة حدث سار أو غير مرغوب فيه كنتيجة لقيام الفرد بسلوك غير مرغوب بهدف

تقليل احتمالية تكرار هذا السلوك مثل : مخالفة مربية لتجاوز السرعة أو حرمان الطالب من اللعب لعدم حله الواحدة

- أشكاله :-

١. الإقصاء : إبعاد عن المعززات بالحرل

٢. تكلفة الاستجابة : خسارة الفرد لبعض المعززات نتيجة لقيامه بسلوكات غير مرغوب فيها

٣. التأنيب : توصيه اللوم والعقاب بسبب المخالفات

٤. الإهمال والتجاهل

\* مبادئ وشروط فاعلية العقاب أو التعزيز :-

① عدم اللجوء لإكثار استخدام العقاب الإيجابي ويفضل امتداد السلبي

② يجب تقديم العقاب أو التعزيز مباشرة بعد السلوك وعدم تأجيلهم

③ يجب إعلام الفرد عن سبب العقاب أو التعزيز

④ يجب عدم اتباع العقاب بعزيز حتى لا يفقد العقاب قيمته أو يصبح السلوك وسيلة لتحقيق غاية وهي التعزيز

⑤ ضرورة عدم الاعتماد على إجراء واحد من العقاب أو التعزيز

⑥ ضرورة عدم الإفراط في استخدام إجراءات العقاب أو التعزيز

⑦ يجب تعزيز السلوك المرغوب فيه إلى أن يصل لحد معين ثم اللجوء لإجراءات التعزيز المتقطع

⑧ يجب أن يكون العقاب أو التعزيز مناسباً لحجم السلوك

\* تطبيقات التعلم الإجرائي :-

١- زيادة دافعية الأفراد

٢- ضبط السلوك

٣- اكتساب الأفراد أنماط سلوكية وعادات

٤- تعديل السلوك

٥- التعليم المبرمج

## ٤) نظرية التعلم بالملاحظة (الاجتماعي)

← الإنسان كائن اجتماعي يعيش في مجموعات يؤثر ويتأثر بها ويلاحظ الكثير من الأنماط السلوكية التي تمارسها هذه المجموعات بحيث يكتسب هذه الأنماط السلوكية وغيرها من الصرات من خلال الملاحظة والتقليد

- أهتم علماء اجتماعاً بهذا النوع بالذورا و ولتارز

\* العمليات المتضمنة بالتعلم بالملاحظة أو مراحل التعلم الاجتماعي :-

① الانتباه والاهتمام : يعتبر شرط ضروري لحدوث التعلم والاكساب

يتوقف الانتباه على توفر عدد من العوامل :-

- ← المرتبطة بالنموذج : المكانة / الشرة / السلطة / الجاذبية
- ← المرتبطة بالشخص الملاحظ : مفهوم الذات / مستوى الدافعية
- ← درجة التشابه بين الفرد والنموذج
- ← قيمة وأهمية السلوك الذي يحرصه النموذج

② الاحتفاظ : في أغلب الحالات لا يفهم التعلم لهذا في أداء الأفراد مباشرة

③ الإنتاج أو الأداء ( تدريب وتكرار ) : توفر قدرات لفظية وحركية كي يتسنى لهم أداء ما تم تعلمه

④ الدافع والحافز : يجب وجودهم ويلعب التوقع دوراً حاسماً بذلك

\* مبادئ تحكم عملية التعلم الاجتماعي :-

١- العمليات الإبدالية : تعلم خبرات من خلال ملاحظة أفعال الآخرين دون الحاجة للمرورها على نحو مباشر

٢- العمليات المعرفية : الارتباط بين الاستجابة والعيش لا تتم بشكل آلي بل تتدخل فيها عمليات كالاكتلال والادراك

٣- عمليات التنظيم الذاتي : قدرة الفرد على تنظيم أنماط السلوك في ضوء نتائج يتوقعها

\* مصادر التعلم الاجتماعي

- ← تفاعل مباشر مع أشخاص حقيقيين
- ← تفاعل غير مباشر مثل الاعلام بالسينما وتلفزيون وراديو
- ← قصص وروايات أدبية ودينية
- ← اشخفيات التاريخية

\* نتائج :- ١. تعلم سلوك جديد ٢. كلف أو تحرير سلوك ٣. تسهيل ظهور سلوك

\* تطبيقات نموذج التعلم بالملاحظة

- ١) تنمية العادات والقيم من خلال القدوة الحسنة
- ٢) تنمية مهارات فنية وحركية ومهنية وحرفية
- ٣) علاج اضطرابات انفعالية كالخلل
- ٤) علاج اضطرابات النطق مثل عدم اللفظ الصحيح
- ٥) تهذيب السلوك وضمه
- ٦) إثارة دافعية الأفراد للسلوك

## الوحدة السادسة : ذوي الاحتياجات الخاصة

\* يرى عالم النفس أن الاحتياج الخاص يثري عام موجود عند جميع الأفراد

4 الاحتياج الخاص : أي احتياج معين يتطلب تدخل والتعامل بطريقة مناسبة

المجال المعرفي : صعوبات تعلم / مهارات المجال السلوكي : فرط الحركة  
المجال الجسدي : الحركة وأعضاء الجسد : القدرة التعبيرية واللغة واللفظ  
المجال الحسي : الحواس الخمس المجال التعليمي : طريقة التعلم مثل السمع بالسمع بالكتابة

(ترتيب الصف)

الفئات : التأخر العقلي / إعاقة سمعية / إعاقة بصرية / صعوبات التعلم / اضطرابات السلوك / اضطرابات التواصل / الموهبة والتفوق  
المهينة  
احتياج

- متغف النظر / حواجز للوصول / التعلم أسرع بالسمع 4 جميعها يعتبر احتياج خاص يتطلب التعامل معه ولا يقلل من قيمته

- يعتبر العصابون بالإعاقة أنهم معوقون وليس معاقين أي أن البيئة والمجتمع ساهمت بجعلهم مختلفين بعدم توفير وسائل تساعد

4 الإعاقة : - عجز أو قصور جسدي أو نفسي في القدرات الجسمية أو الذهنية تعود للعوامل وراثية أو بيئية

- عدم قدرة الفرد على الاستجابة للبيئة أو التكيف معها نتيجة مشكلات سلوكية أو صحية أو عقلية

- عدم قدرة فرد ما معانٍ بعجز على تحقيق تفاعل مثمر مع البيئة الاجتماعية أو الطبيعية المحيطة أسوة بأفراد المجتمع

المكافئين له بالعمر والجنس (منظرة الفحة)

4 العجز : هو جزء من الإعاقة ويعني محدودية أو عدم قدرة الفرد على أداء وظيفة أو نشاط معين

4 الإصابة : خلل في طريقة عمل الأعضاء أو أجهزة الجسم وسببها البيئة ليس وراثية

\* الإصابة ليس بالضرورة أن تصل إلى إعاقة في حال تم تصحيح العجز أو تعويضه مثل استخدام الكرسي المتحرك

- على المجتمع أن يهتم بعدم وصول الفرد مع الإصابة أو العجز إلى مرحلة الإعاقة

4 مثلاً عند بناء مباني ومرافق مجهزة لاستقبال الجميع وعندما نطبق سياسات العمل والتوظيف التي تعطي

حق للفرد مع الاحتياج الخاص وتربية أجيال تحترم احتياجات الأفراد

• الشخص الكفيف الإصابة

لا يستطيع قراءة الكتب المطبوعة العجز

لكنه يستطيع قراءة الكتب المطبوعة بربل تخلي العجز

في حال عدم استقبال الشخص الكفيف في المدرسة أو عدم توظيفه بسبب (العجز أو الإصابة) فينتج عن ذلك 4 الإعاقة

ليس معاق

- الإعاقة ليست صفة إنسانية بل هي صفة (العلاقة) بين الفرد ومجتمعه وبيئته والانتقال من التركيز على المحدودية

وعدم القدرة إلى التركيز على إيجاد حلول وبدائل

## الوحدة الخامسة : الاضطرابات النفسية

### طبيعة الاضطرابات النفسية

- كان تفسير الاضطرابات يقوم على وجود أرواح شريرة تدخل الجسم وعلاجه من خلال رجال الدين

\* معايير السلوك غير السوي :-

- ① الاحصائي - التكرار والشدة
- ② الاجتماعي - سلوك شاذ وخارق للقواعد الاجتماعية وأثره على الآخرين
- ③ الشخصي - أثره على حياته وانطباقه على معايير

⇐ الاضطراب النفسي : عدم القدرة على التصرف بأصاليب تضمن الوجود الذاتي للفرد والمجتمع

### أنواع الاضطرابات :-

❶ الأمران النفسية : اضطراب وظيفي في الشخصية يبدو في صورة أعراض نفسية

مثل : القلق - الوسواس - الهستيريا  
تسمى : الاضطرابات العصابية

❷ الأمران العقلية : اضطراب شديد في الشخصية يبدو في صورة اختلال شديد في القوى العقلية و

المجانب الانفعالية والدوافعية يحول دون أن يرى المريض نفسه ويعتد به من التوافق

مثل : الفصام والكتئاب والهلوس  
يسمى : الأمران الذهانية

### • اضطراب القلق العام

⇐ اضطراب عصابي يتضمن مشاعر غامضة غير مبررة والخوف والتوتر وتوقع الشر  
أعراضه :

- ١- الخوف المستمر مثل الخوف من الأماكن المغلقة أو الأمران (فوبيا)
- ٢- التوتر العصبي مثل الحساسية للمنبهات ويقفز من مكانه عند سماع رنين الهاتف
- ٣- عدم القدرة على التركيز مثل أن يسرح وينسى بسرعة
- ٤- فقدان الشهية والأرق والكوابيس
- ٥- الإقبال على تناول المخدرات والكحول لمحاولة التهدئة

\* القلق العادي مثل القلق من الامتحان حيث مصدره واضح وتزول أعراضه بزوال السبب  
لكن القلق المرضي هو مجهول المصدر وأعراضه قوية ومستمرة وتحتاج علاج

## • اضطراب الوسواس القهري OCD

← مريض عصائى وجود ومادرس في هيئة أفكار واندفاعات أو مخاوف أو أفعال قهرية ومحاولة المريض التخلص منها دون فائدة

أعراضه :

- 1- وجود اندفاعات غريبة أو مشادة حيث يشعر المريض برغبة شديدة في القيام بأعمال لا يرضى عنها وقد تكون عدوانية تؤذي الآخرين
- 2- اجترار الأفكار حيث يتساءل حول موضوعات لا يمكن الإجابة عنها مثل لماذا نعيش

\* الشخصية الوسواسية تتميز بالصلابة وصعوبة التكيف وحس النظام والروتين والدقة لكن المريض مؤذي وجباري

## • الهستيريا

← مريض عصائى يتميز بظهور أعراض مرضية بطريقة لا شعورية ويستخدم فيه المريض حيلًا بدنية للحصول على ما يريد أو الهروب من ما لا يريد ويظهر مع المرض شخصية هستيرية .

\* الشخصية الهستيرية : تنشأ من تفاعل العوامل الوراثية والبيئية وهي صليبة الفشل في المنع الانفعالي لا تعتبر مريضاً مد ذاتياً ولكنها اضطراب في الشخصية وتجعله مهياً أكثر لأعراض المرض

أعراض المرض :

1- الشلل الهستيرى : شلل في أحد الأطراف نهضى أو كلي ويختلف عن الشلل العضوي مثل أن يحدث في الحروب هرباً من القتال فبسب الصراع النفسى

2- النوبات الهستيرية : زعماء

3- الحبل الكاذب : وجود أعراض حمل مثل انقطاع الطمث وانقاج البطن لكن لا يوجد حمل ويحدث للاهتمام فيه

4- التجوال النومي : القعود من السرير أثناء النوم والكلام بطريقة غير مفهومة والمخروج من المنزل ولا يتذكر عند الاستيقاظ وعادة ينتهي في المرافقة .

## • الفصام

← مريض ذهائى

أعراضه :

1- اضطراب التفكير : عدم ترابط الأفكار ينتقل للحديث عن موضوع مختلف لا علاقة له ويختلط الأفكار وازدحامها

2- اضطراب الوجدان : ضعف الانفعال والتلبد الانفعالي وينقصها شعوره بالحنان وعدم التناسب بها حيث يبكي على الأضرار اسارة ويضحك على الأضرار الفسارة

3- اضطراب الإرادة : عدم قدرة على اتخاذ قرار والسلبية بالتهربات ويفسر بأن لديه صراع أو الجوبارد

4- الهذلات : اعتقاد خاطئ منسق يؤمن به واستحالة إقناعه ويشكو أن الناس تراقبه ويدير مؤامرات وقد يؤمن أنه أذكى الناس أو أنه نبي مرسل

5- الهلاوس : يسمع أصوات تكلمه وتعليه أوامر ويرى حيوانات مخيفة

6- اضطرابات السلوك : تؤثر عليه الاضطرابات السابقة فيدخل حالة عزلة ولا يهتم بنفسه ولا عائلته

\* لا يعاني من اضطرابات ذاكرة ولا يؤثر على نسبة ذكائه .

## • الاكتئاب

➔ مرهن ذهاني ينتاب المريض بحالة هبوط دون سبب ظاهر أو مثير كافٍ  
أعراضه :

١- اكتئابية : شدة الحزن

٢- سيكولوجية : الوظائف العقلية مثل ضعف الانتباه والقدرة على التركيز والاحساس بتأنيب الضمير وتوهم بالأمراض

٣- فسيولوجية : النوم أي الأرق والسوداوية وفقدان الشهية

٤- سلوكية : عدم الذهاب للعمل والإهمال وقمتها الانتحار

## • الهوس

➔ مرهن ذهاني يعيش فيه نوبات فرح شديدة وبهجة وسعادة دون سبب واضح

أعراضه حسب ٣ مستويات :

١- الهوس تحت الحاد (الخفيف) : سرور أكثر من المعتاد وتشدح في نقد الأدب ويهمل عمله وأسرته ولا

يحرص بالمسؤولية ويشعر بفرور وثقة

٢- الهوس : ينشأ بسبب تفاقم الهوس الخفيف وعدم تلاجه ويصبح يشعر بقوة جسدية خارقة وعناية مبالغة

بالمظهر وسلوكيات فاضحة والفاظ بذئية

٣- الهوس المزمن : نفس أعراض 1 و 2 لكن أقل شدة ولكنها مزمنة ويصبح منصرف وفاسد الضمير

## \* الاضطرابات النفسية الجسدية :-

➔ اضطراب بالجسم حقيقي لكن منشأها نفسي كالقلق والتوتر النفسي

مثل : الأزيمة / جنح الدم / شقيقة / أكريميا / قرحة / أوجاع الظهر

## • العوامل النفسية لأنواع الاضطرابات الثلاث :-

١) الصدمة مزمنة من الطفولة

٢) المعززة المساعدة أي بسبب معين

٣) المعشبة مثل الإيابة

نوع الاضطراب	الشرح / التفاصيل
الاضطرابات التي تُشخص في الطفولة أو المراهقة	تتضمن اضطراب فرط الحركة وتشتت الانتباه، التوحد، التأثأة، اضطرابات التعلم.
اضطرابات القلق	تشمل: الرهاب، الوسواس القهري، الهلع، القلق العام، اضطراب ما بعد الصدمة.
الاضطرابات ذات الصورة الجسدية	أعراض جسدية بدون سبب عضوي حقيقي مثل توهم المرض أو اضطراب التحول.
الاضطرابات الذهانية	اضطرابات مثل الفصام، تظهر فيها أعراض مثل الهلوسة والانفصال عن الواقع.
الاضطرابات الانفصالية	مثل فقدان الذاكرة الانفصالي، اضطراب الهوية الانفصالية، الانفصال عن الذات.
الخرف وفقد الذاكرة	اضطرابات معرفية مثل الزهايمر تؤثر على الوعي والذاكرة والوظائف العقلية.
اضطرابات المزاج	تشمل الاكتئاب، اضطراب ثنائي القطب (تأرجح بين الهوس والاكتئاب).
اضطرابات مرتبطة بالمواد	ناجمة عن تعاطي أو انسحاب من الكحول، المخدرات، أو أدوية معينة.
اضطرابات الهوية الجنسية	مثل عدم الراحة في الدور الجنسي، أو ميول جنسية غير مألوفة.
اضطرابات الأكل	مثل فقدان الشهية العصبي، النهم العصبي.
اضطرابات النوم	أرق، كثرة النوم، المشي أثناء النوم، كوابيس مزمنة.
اضطرابات ضبط الانفعال	مثل هوس السرقة، هوس الحرق، سلوكيات اندفاعية ضارة.
اضطرابات الكف	تظهر كعجز في القيام بسلوك مناسب للموقف الاجتماعي.
التخلف العقلي	مستوى ذكاء دون الطبيعي مع صعوبات في التكيف مع الحياة اليومية.
اضطرابات الشخصية	سمات شخصية جامدة وغير مرنة تسبب صعوبات اجتماعية أو وظيفية.
حالات أخرى إكلينيكية	مثل مشاكل العلاقات، الإيذاء الجسدي، مشكلات دراسية، صعوبات دينية أو روحية