

★ أساليب البحث العلمي :

★ يجب أن يكون لديه معرفة بالأمور لكن ليس بالأمور (المعروف) الجيدة عن الدراسة يجب أن يكون لديه معرفة بكتيكية إعداد البحوث.

لا يوجد للاستبانة شروط للحداد ويمكن من خلالها معرفة طبيعة البحث إذا كان جيد أم لا في خلاصة إضاعة الوقت بقرأة الحث ودية وتطبيق نتائج غير دقيقة لذلك يجب معرفة حثه ثم توصيل المعلومات.

يجب أن يستقيم الأسلوب العلمي السليم لكي لا يقع بتفسيرات سليمة.

★ إذا تفادى المشكلة فقدت حاصل "باحث" الباحث الداخلي
الباحث الخارجي

الباحث الداخلي يعرف بكل ما يتعلق بالأمور الداخلية للتوسعة وبالتالي الوصول إلى حل ويكون قد أفل.

امكانية الوصول للمعلومات السرية داخل المؤسسة بحلا سهولة ويمكن أكثر فربما صحت الدراسة وبالتالي يسهل الوصول إلى المعلومات وحلها ما يسمى (بالقبول العالي).

★ سليات الباحث الداخلي :

① انخفاض المعرفة والخبرة في التعامل مع القضايا وإعطاء الحلول

② إمكانية الضغط على الباحث الداخلي حيث لا تظهر السليات بشكل أكبر

③ التميز في المبادئ والأفكار بالتالي يؤثر في النتائج

★ لا يمكن الاستعانة بالداخلي بعد الأسفار من البحث يمكن أن يقوم بتوضيح المقاطع بحله الخالص بحله مقابل مادي.

★ سليات الباحث الخارجي :

① تسريب المعلومات السرية

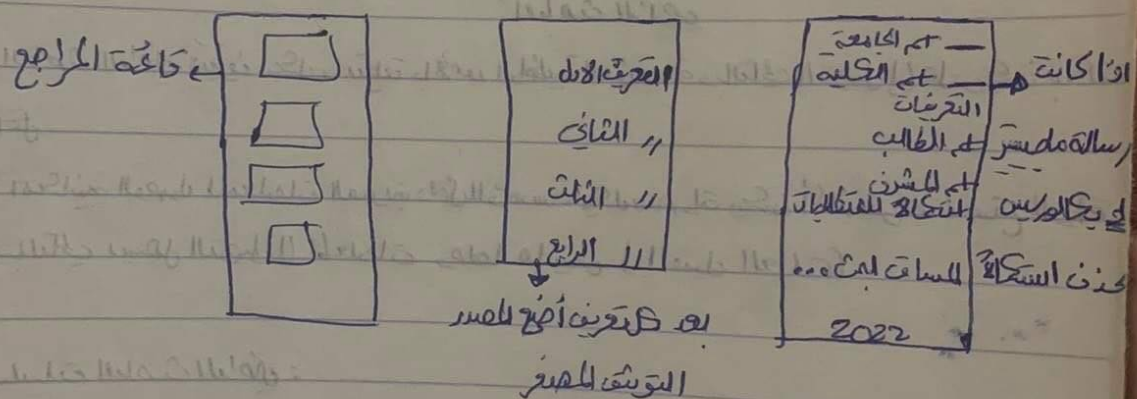
٥) تكلفة عالية ورقته أكبر، ولكن تلاكه أن يعطى نتائج أفضل لأنه يكون أكثر كفاءة على الدافئ ويكون الوقت أقل، ولكن لا يملك معرفة وكفاءة.

مميزات البصاة الخارجية ① أكثر ضربة وكفاءة ومهارة

③ الحديقة في اوار العزل

يتم الاستئانة بالخارجين إذا امتنعوا عن دفع الضريبة عليهم، وإذا كانت المسئلة مؤقتة.

* الوثيقة: أهم طريقة في البحث العلمي / العلم ، وأحد أهم النشاطات البشرية التي لعبت أدواراً حيوية في تطوير البشر.



25, العلوم 2

① مصدر الغلوماء ② ما يستبر ③ دكتوراه ④ بكالوريوس

اسم العائلة، اسم الباحث، السنة، اسم الدراسة، نوع الدراسة، اسم الكلية، اسم الجامعة

مثال: غيطان، السلام، المراجع التدريسية طدراد المدارس، متطلبات الحصول على درجة البكالوريوس، الحقوق والادارة العامة، جامعة بيرزيت.

التوثيق الموسع للكتاب: اسم العائلة، اسم الباحث، السنة، اسم الدراسة، الصفحة، دار النشر، المجلد

إذا لم يكن هو صورة كما هو مكتوب فيكون موجوداً

التوثيق الموسع للمجلة: اسم العائلة، اسم الباحث، السنة، اسم الدراسة، اسم المجلة، رقم المجلة، رقم العدد

الصفحة ١ - ٢ - ٣ - ٤ - ٥ - ٦ - ٧ - ٨ - ٩ - ١٠ - ١١ - ١٢ - ١٣ - ١٤ - ١٥ - ١٦ - ١٧ - ١٨ - ١٩ - ٢٠ - ٢١ - ٢٢ - ٢٣ - ٢٤ - ٢٥ - ٢٦ - ٢٧ - ٢٨ - ٢٩ - ٣٠ - ٣١ - ٣٢ - ٣٣ - ٣٤ - ٣٥ - ٣٦ - ٣٧ - ٣٨ - ٣٩ - ٤٠ - ٤١ - ٤٢ - ٤٣ - ٤٤ - ٤٥ - ٤٦ - ٤٧ - ٤٨ - ٤٩ - ٥٠ - ٥١ - ٥٢ - ٥٣ - ٥٤ - ٥٥ - ٥٦ - ٥٧ - ٥٨ - ٥٩ - ٦٠ - ٦١ - ٦٢ - ٦٣ - ٦٤ - ٦٥ - ٦٦ - ٦٧ - ٦٨ - ٦٩ - ٧٠ - ٧١ - ٧٢ - ٧٣ - ٧٤ - ٧٥ - ٧٦ - ٧٧ - ٧٨ - ٧٩ - ٨٠ - ٨١ - ٨٢ - ٨٣ - ٨٤ - ٨٥ - ٨٦ - ٨٧ - ٨٨ - ٨٩ - ٩٠ - ٩١ - ٩٢ - ٩٣ - ٩٤ - ٩٥ - ٩٦ - ٩٧ - ٩٨ - ٩٩ - ١٠٠

المؤتمر: اسم العائلة، اسم الباحث، السنة، اسم الدراسة، اسم المؤتمر، مكان انعقاد المؤتمر، تاريخ

المواقع الالكترونية: اسم العائلة، اسم الباحث، السنة، اسم الدراسة، على الانترنت، تاريخ النشر، الرابط

الرابط الالكتروني (كمبيوتر للرابط)

(التاريخ الذي هيته بفتح للموقع)

إما بالمصغر وضع فقط (العائلة، السنة)

إذا كان الكاتب اشخاص وضع

عريقات، حماد، ودار كاسي، عهد...

إذا كان أكثر من كاتب:

عريقات، حماد، وأخرون...

يمنع التوثيق من العيس إلا القنوات الرسمية.

في حال كان احد طائفة التوثيق من موجود مثل التاريخ، بفسقة عنه

* يستلزم العلم الخارجي ثلاثة أكثر موضوعية وإيضاحاً لا يكون كونه ضغط الإدارة نفسها
 - كونه انطباقاً على الباطن أو علانية (سرية المعلومات)
 (ب) احترام الخصوصية في التعامل خصوصاً عند التوثيق من انشاء للقبالة
 (ج) ان يكون غير متصير للظروف معين
 (د) حفاظاً على المعلومات

منافع التوثيق من العنصر إلامن العقوات الرسمية

⑨ قابلية التكرار في قائم التحويل إليه يعني الحصول اليه مرة أخرى، كل ما زاد التكرار كل ملكي معاً قوة البحث

★ التوثيق للمبرمج في الاسم، العائلة
توثيق الحجة في العائلة، السنة، الصفحة

الصفحة

★ التوثيق للموسع للمجلة في العائلة، اسم الباحث، السنة، اسم المجلة، رقم الحجة، رقم العدد، رقم ارقام
مثال في (عريقات وحماد، 2022، الإدارة العامة، مجلة القدس، مجلة 30، عدد 40، ص 40-11)

★ أشكال البحث كل مشكلة البحث: ① الاستقرائية

② الاستنتاجية

③ الطريقة دراسة الحالة

④ دراسة النشأ

★ مراحل / طرق الطريقة الاستنتاجية ① الملاحظة في الأساس بشي غريب، القاري في جميع البحث
معنى تكون لقطي غير لقطي، يتوصل اليها الباحث عن طريق القراءات السابقة مما يساهم في القدرة على الأصالة
مثال في لقطي التدرج المستمر، الغير لقطي في التدرج من العمل، تقانة الكمال

⑤ جمع المعلومات في تقسيم إلى ⑥ مقابلات غير مهيكلة ⑦ مقابلات مهيكلة ⑧ دراسات سابقة

★ مقابلات غير مهيكلة ⑧ لا يشترط الالتزام بنفس الطريقة أي ان تكون متشابهة
ان كانت اصحاب

امكانية اذ يتم إعداد مسبق للأسئلة

امكانية سؤال جميع الأفراد سواء في علاقة بالبحث أم لا

المقابلات المهيكلية

الهدف منها في معرفة مصدر المشكلة وما يدور فيها لها (1) المقابلات المهيكلية

المقابلات الهيكلية \rightarrow إذا كانت الشبكة معروفة

أعداد مسبقاً للشبكة

طرق نفس الشبكة \rightarrow جميع الأشخاص

لأنه ليس سوى الذي على علاقة بالشبكة

الهدف منها \rightarrow معرفة العوامل أو الأسباب التي أدت لحدوث الشبكة.

بعد معرفة العوامل \rightarrow (درجات سابقة وإحداث عن نفس الموضوع، وقرأة إذا كان يوجد عوامل أخرى للشبكة المذكورة، وطررها على مصفوع العمل إذا كانت تنطبق فمأخذ مع العوامل لا تنطبق لا تؤخذ.

③ تكوين النظرية \rightarrow درجة جميع العوامل الناتجة من المرحلة السابقة بشكل موسع ولكن عامل

أهميته \rightarrow درجة العوامل ومعروفة كل التفاصيل الموصوفة عليها.

طرق جمع المعلومات \rightarrow ① مقابلة ② استبيانات

④ أعداد وتكوين الفرضية \rightarrow بعد القراءات وتكوين النظريات، أنواعه: ① الاستبالية ② الاستقرائية

الاستبالية \rightarrow من نتائج القراءات السابقة وتكون البياض، هو صود مسبقاً

الاستقرائية \rightarrow الفرضية لم تكن موجودة سابقاً، الفرضية هو إلى أدبرها

الفرضية \rightarrow جمع بناءاً على المؤشرات والقرارات الأولية

⑤ جمع معلومات إضافية تكون من خلال مقابلات أو الاستبيانات، إضافية، ويجب أن يكون عندنا إزاء

تكوين فرضيات جديدة

⑦ كل المعلومات من خلال البرامج الأهمية بعد جمع المقابلات والاستبيانات

⑧ النتائج والأهميات وتكتب الفرضيات بناءاً على النتائج

التوصية ملزمة المقتنع غير ملزم (ويجوز الاثنين زب يوصف تأتي بعد الساتج) ويكون الأمر بطبيعة حسب
الفتنة الى بنمائها (الأصل التوصية انما ملزمة بعد الساتج)

دراسة الحالة - ~~التي هي من النوع الذي يدرس فيه حالة معينة~~ فيما قبلية ويكون نسبة الحكم عالية جداً

المعايير لاستخدام دراسة الحالة: ① المشكلة وطبيعتها - أي نفس المشكلة موجودة
② نفس طبائ المشكلة
③ نفس طبيعة المسألة

④ نفس الحكم والنظر
⑤ نفس البيئة السياسية، الاقتصادية، الاجتماعية، الثقافية
* صعوبات الاكتفاء دراسة الحالة -
① صعوبة الوصول الى هذه المعايير

⑤ الدلائل سريّة
تفيد دراسة الحالة بأنها تعتبر دروس السابقة وأنها تتطابق بالموضوع بغض النظر عن المعايير الموجودة كجميع المعلومات
هذه المرحلة السابعة من خطوات الطريقة الاستنباطية

* المشكلة البهيمة: نوع من المشاكل: ①
② مشكلة مالية غير موجودة سابقاً تكون - خاصة في المكون السيلة
③ سؤال في ذهن الباحث
④ تحديد دقيق للمفاهيم / النظريات

ما يوثق في مشكلة البحث إذا كانت جزء من مجتمع البحث

التوصية ملزمة المقتنع غير ملزم (ويجوز الاثنين زب يوصف تأتي بعد الساتج) ويكون الأمر بطبيعة حسب
الفتة الى بنمائها (الأصل التوصية انما ملزمة بعد الساتج)

دراسة الحالة - ~~التي هي دراسة حالة~~ ~~التي هي دراسة حالة~~ ~~التي هي دراسة حالة~~ ~~التي هي دراسة حالة~~ ~~التي هي دراسة حالة~~
فيما قبلية ويكون نسبة الحكم عالية جداً

المعايير المستخدمة دراسة الحالة ① المشكلة وطبيعتها - اي نفس المشكلة موجودة

② نفس طبائ المشكلة

③ نفس طبيعة المشكلة

④ نفس الحكم والنظر

⑤ نفس البيئة السياسية، الاقتصادية، الاجتماعية، الثقافية

* صعوبات التكيف دراسة الحالة -

① صعوبة الوصول الى هذه المعايير

② الدلائل سريّة

تفيد دراسة الحالة بأنها تعتبر دروس السابقة وأنها تتطابق بالموضوع بغض النظر عن المعايير الموجودة كجميع المعلومات

وهذه المرحلة السابعة من خطوات الطريقة الاستنباطية

المشكلة البسيطة - نوعاً من المشاكل ⑤

⑥ مشكلة مالية غير موجودة سابقاً تكون - خاصة الى تكوين السيلة

⑦ سؤال في ذهن الباحث

⑧ تحديد دقيق للمفاهيم / النظريات

⑨ ما يوثق في مشكلة البحث اذا كانت جزء من مجتمع البحث

تفيد السيلة

⑩

⑪

⑫

⑬

⑭

⑮

⑯

⑰

⑱

⑲

⑳

㉑

㉒

㉓

㉔

㉕

㉖

㉗

㉘

㉙

㉚

㉛

㉜

㉝

㉞

㉟

㊱

㊲

㊳

㊴

㊵

㊶

㊷

㊸

㊹

㊺

㊻

㊼

㊽

㊾

㊿

⓪

⓫

⓬

⓭

⓮

⓯

⓰

⓱

⓲

⓳

⓴

⓵

⓶

⓷

⓸

⓹

⓺

⓻

⓼

⓽

⓾

⓿

Ⓚ

Ⓛ

Ⓜ

Ⓨ

Ⓩ

ⓐ

ⓑ

ⓒ

ⓓ

ⓔ

ⓕ

ⓖ

ⓗ

ⓘ

ⓙ

ⓚ

ⓛ

ⓜ

ⓞ

ⓟ

ⓠ

ⓡ

ⓢ

ⓣ

ⓤ

ⓥ

ⓦ

ⓧ

ⓨ

ⓩ

⓪

⓫

⓬

⓭

⓮

⓯

⓰

⓱

⓲

⓳

⓴

⓵

⓶

⓷

⓸

⓹

⓺

⓻

⓼

⓽

⓾

⓿

Ⓚ

Ⓛ

Ⓜ

Ⓨ

Ⓩ

ⓐ

ⓑ

ⓒ

ⓓ

ⓔ

ⓕ

ⓖ

ⓗ

ⓘ

ⓙ

ⓚ

ⓛ

ⓜ

ⓞ

ⓟ

ⓠ

ⓡ

ⓢ

ⓣ

ⓤ

ⓥ

ⓦ

ⓧ

ⓨ

ⓩ

⓪

⓫

⓬

⓭

⓮

⓯

⓰

⓱

⓲

⓳

⓴

⓵

⓶

⓷

⓸

⓹

⓺

⓻

⓼

⓽

⓾

⓿

Ⓚ

Ⓛ

Ⓜ

Ⓨ

Ⓩ

ⓐ

ⓑ

ⓒ

ⓓ

ⓔ

ⓕ

ⓖ

ⓗ

ⓘ

ⓙ

ⓚ

ⓛ

ⓜ

ⓞ

ⓟ

ⓠ

ⓡ

ⓢ

ⓣ

ⓤ

ⓥ

ⓦ

ⓧ

ⓨ

ⓩ

⓪

⓫

⓬

⓭

⓮

⓯

⓰

⓱

⓲

⓳

⓴

⓵

⓶

⓷

⓸

⓹

⓺

⓻

⓼

⓽

⓾

⓿

Ⓚ

Ⓛ

Ⓜ

Ⓨ

Ⓩ

ⓐ

ⓑ

ⓒ

ⓓ

ⓔ

ⓕ

ⓖ

ⓗ

ⓘ

ⓙ

ⓚ

ⓛ

ⓜ

ⓞ

ⓟ

ⓠ

ⓡ

ⓢ

ⓣ

ⓤ

ⓥ

ⓦ

ⓧ

ⓨ

ⓩ

⓪

⓫

⓬

⓭

⓮

⓯

⓰

⓱

⓲

⓳

⓴

⓵

⓶

⓷

⓸

⓹

⓺

⓻

⓼

⓽

⓾

⓿

Ⓚ

Ⓛ

Ⓜ

Ⓨ

Ⓩ

ⓐ

ⓑ

ⓒ

ⓓ

ⓔ

ⓕ

ⓖ

ⓗ

ⓘ

ⓙ

ⓚ

ⓛ

ⓜ

ⓞ

ⓟ

ⓠ

ⓡ

ⓢ

ⓣ

ⓤ

ⓥ

ⓦ

ⓧ

ⓨ

ⓩ

⓪

⓫

★ الأسباب السياسية مثلًا: ① الترقية

وكون الأسباب مسبب لمبعوثات مشكلة ② عدد العاملين

مربطها بالأسباب والحياتاً تتقيد ③ النظام الإداري

المسببة للمشكلة مثل السياسة نفسها ④ الصلة داخل المؤسسة

★ المشكلتين ⑤ العمل ⑥ أسباب معروفة جازياً كالأمثال

⑦ العاملين ⑧ ينتقل للمرحلة الثالثة من صبح المعلومات بعدها يرتبطها سياسات المؤسسة

★ لا تصنف هاتين المرحلتين للطلاب ودرجات التمييز بل تحول الأسباب في دراسات سابقة، كلهم كلهم من أكثر

من مرجع والأسباب المتكررة بينها زحاً قائمة وفائقة بل هو أكثر ⑨ أسباب

★ كالمطبخ ⑩ دراسات سابقة (مايستور / بحالورين / مواقع إلا الكتب) يكون العنوان درجاة سابقة

كل درجاة يبنى الختصها بصفحة ولا تحتوي تصنف ههنا وليس في توثيق موسوع

تحتوي الصفحة ⑪ المباشرة وعنوان الدرة

↓
⑫ المنهج

(اليمين مصدر ⑬ المنهج

يفسح عنه فيكون ⑭ العينة

⑮ أبرز النتائج ما يبرز التوصيات

(لا)

مثلي ⑯ درجاة رصة عناصره بعنوان واقع السالب الإبداع لاداري، المنهج (حيث المدة المباشرة ⑰ المنهج

العلمي التمهيلي)، مصبغ الدرة (تتمثل اعقبع بالوزارات الفلسطينية المباشرة 20 وزاره) ⑱ العينة (تم

ليجارد للدرة العملية ⑲ الأعقاب العينة الميسرة)، أبرز النتائج (أختصر النتائج قدر الممكن يبلت حيث توصلت الدرة

⑳ بعض النتائج أبرزها، بعدهم حتى عدم ربط المسار الوظيفي في الإبداع، كما توصلت الدرة ㉑ أبرز التوصيات

بدرجتي أبرز النتائج

أهم شيء
تركيز على
علاقته

متغيرات الدراسة:

وهذه أكثر من متغير ← المتغير التابع = هو الذي يحل بأهتمام الباحث يقدم نفسه كمتغير للدراسة، وقد يكون كالم (بمثال) أثر
المتغير المستقل ← هو المتغير الذي لا يتغير أو يتغير على المتغير التابع، وإنما وجد المتغير المستقل وجد المتغير التابع، كل زيادة أو نقصان في المستقل تؤدي إلى نقصان في التابع. المتغير في التابع يفسر بالتغير في المستقل (المثال)
التغير في المتغير التابع يحدث من خلال السبب في المستقل
مثال ← يهتم فوات جامعة بيرزيت بدراسة الطلاب التنظيمي ← التابع

المستقل

مثال

★ كما نرى الشركة في القيمة المتغيرة الجديدة كما ارتفع اسعار اسهمها ← التابع

ثم انشأ كونه في سنوات نقاضة متحركة إلى الله العلم التي يعقدها للبراد رأس قوي على

المستقل ← التابع

يعتقد احد البراد للمشرف والتدريب أكثر في تحسين الامتصاص ← التابع

المستقل ← التابع

المستقل ← أثر التدريس على اداء العاملين ← التابع

التابع

★ هناك علاقة بين جودة الاستقدام التي توفرها الشركات مع المنتجات التي تباعها وبين ربحها

المنتجات ← التابع

عندما يكون المنتج لا حظ مدير شركة كوكاكولا ان هويات العاملين هذه فضة وليست

اذا تم تحسين ظروف العمل ورفع الرواتب وزيادة الأرباح فأن معنواهم سوف ترتفع

العنوان يكون ← مستقل + تابع

عندها يكون المستقل معقد والتابع معقد العنوان يكون ← مستقل + تابع

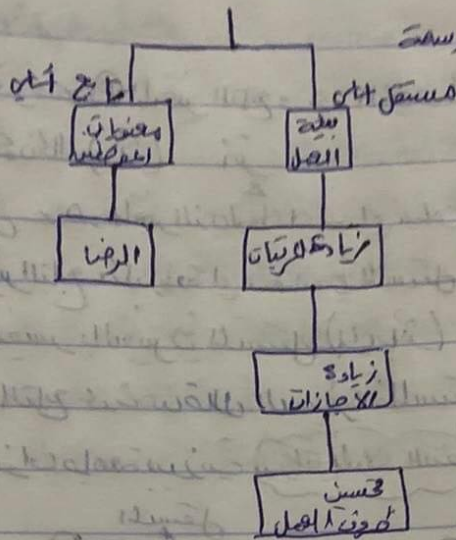
مستقل

تابع

معنويات العاملين تحسين ظروف العمل ← معنوياتهم بيئة العمل

يكون العنوان أثر بيئة العمل على معنويات العاملين

* لنفرض الدراسة في عدة متغيرات غير مرتبطة



المستقل الفرعي / لا يؤثر ؟

* أمثلة الدراسة في أكثر من متغير الدراسة تكون في المستقل الفرعي مثل فوق مستوى في ٣ أمثلة يكون

معادلة الخوارزمية المستقلة تأخذ المستقل

المقطع الأول : صيغة السؤال : إلى أي مدى يؤثر في

المقطع الثاني : تأخذ مستقل

المقطع الثالث : النتائج

مثال : إلى أي مدى يؤثر الأجازات على معنويات الموظفين

إلى أي مدى يؤثر ظروف العمل على معنويات الموظفين

ما هو أثر الراتب على معنويات الموظفين

معادلة اعداد السلسلة ثنائية التابع

المقطع الأول: صيغة السلسلة

المقطع الثاني: مستقل

المقطع الثالث: التابع الثابت

الحل: أي مدى يؤثر الدخايل

اهتمام الدراسة (بعض) استلة الدراسة

تحول استلة (ب) صيغة مثل مدى تأثير الموهبة الاجازات

بيان أثر بيئة العمل على الانتماء

معرفة أثر الاجازات على دوافع العاملين

فرصية الدراسة

بمشارفوع (أ) فرصية الدراسة (P) الدرجة تؤثر الحوافز على اداء الموظفين بدراسة مرتفعة

واحد من انواع (ب) محل شرطية (سوف يحصل العاملون على اجازات مرضية متبادلة)

الفرضيات (ج) الاتجاهية (تأثيرات الحوافز زاد اداء العاملين)

(د) غير اتجاهية (سوف تكون عامضة غير واضحة، هناك علاقة بين عامل ومستوى الاداء)

في العا (هـ) الآليات والنقير (توجد علاقة ذات دلالة طمهاية) (ف) ما بين الحوافز ومستوى الاداء

بالملاحظة

النوع الثالث من المتغيرات

الوسيلة له تأثير غير متوقع على العلاقة ما بين التابع والمستقل واما بصيف العلاقة بينهما

هناك علاقة بين ادلة الاستخدام (ب) للشحنات الموضوعة وذلك فيما تتبع التابع (العامل)

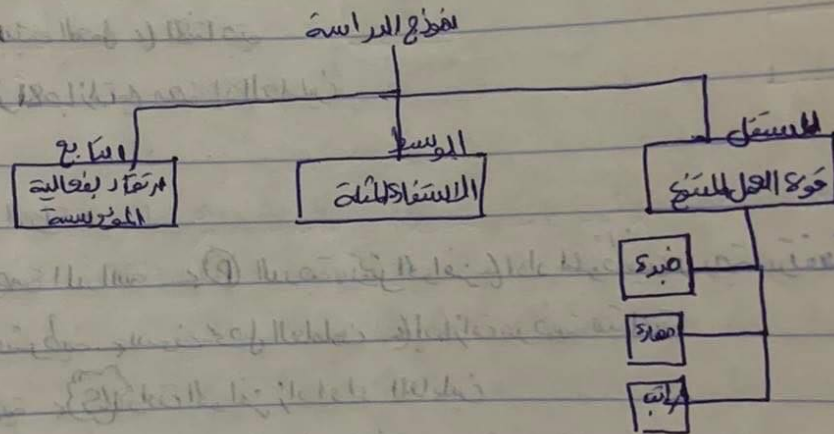
الخطوات المتبعة

متغير وسيط

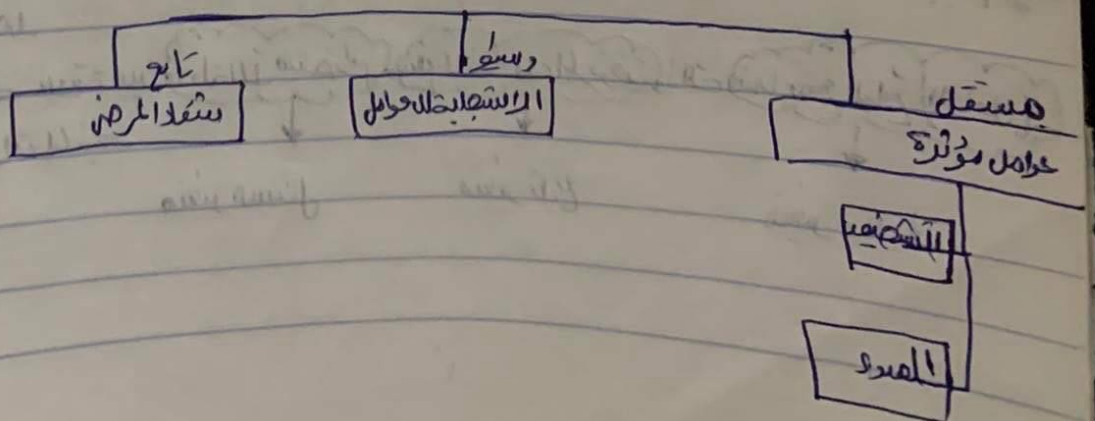
متغير تابع

متغير مستقل

- هناك نظرية تقول بأن قوة العمل المتسوقة التي تكون من امتداد منطقة تساهم في الارتقاء بفعالية المؤسسة
 نقرأ لأن كل جماعة تسوق يجب فيها أن تكون المحيطة بالعمل ويمكن الاستناد من قوة العمل إذا توفرت للهدار القوة
 مع الاستناد للمثلة في هذا التسوق في المعارف والموارد
 المتغير للمستقل (أي يؤثر) ← قوة العمل المتسوقة
 المتغير التابع (المتأثر) ← ارتقاء بفعالية المؤسسة
 المتغير الوسيط (العلاقة) ← الاستناد للمثلة



- يدرس بحث في أحد المستشفيات إعمال شغاد الحاصلين من مرضه الذي قد وجد أن هناك عوامل تؤثر في
 شغاد المرض ① اتباع تعليمات الطبيب ② الشخصية الميضية ③ الصعوبة في المكان ما إلا أن المرض في الحالات
 المتقدمة لا يستجيب للعلاج ولذا تم اتباع العوامل التي تم ذكرها

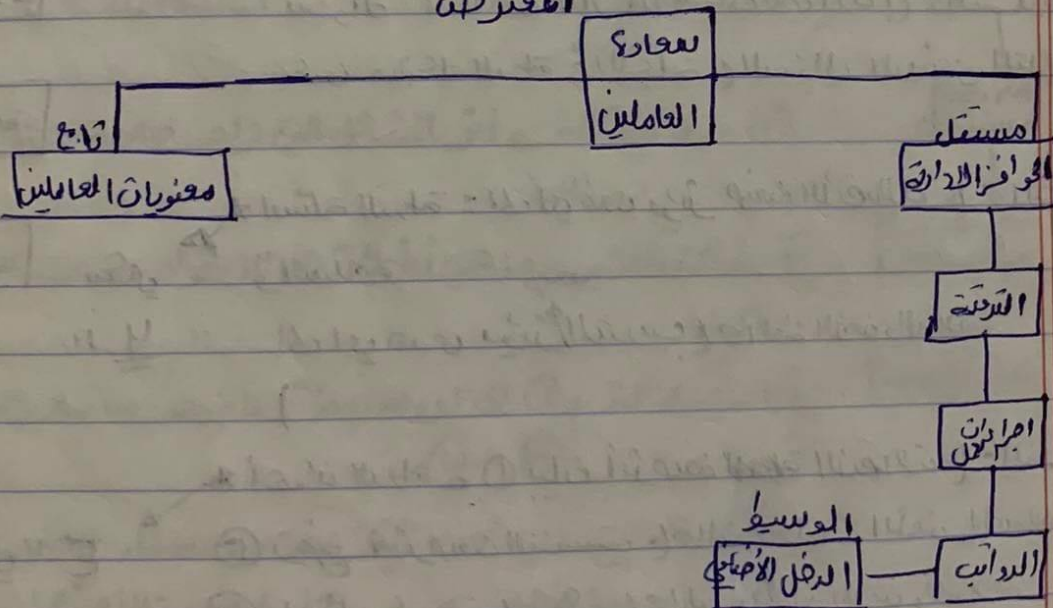


الموسم

الصحف

المعترض ← يكون شاكلاً لجميع المتغيرات في حال وجوده ، هو مخبر العلاقة في حال صحتها بين المتابع والمستقل (الناجئ) يظهره الوفة الذي يسبب المتغير المستقل متأثره المتغير التابع .

المعترضه

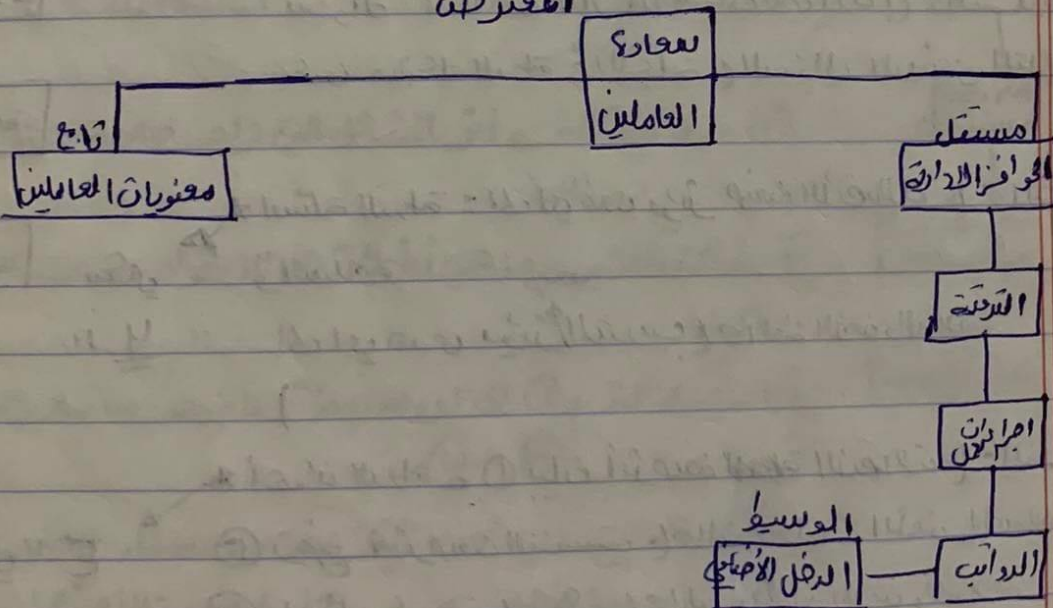


الموسم

السيف

المعتزلة - يكون شغل الجميع للغير في حال وجوده ، هو يخرج العلاقة في حال صحتها بين التابع والمستل (الناتج) يظهره الوعد الذي يبدا المتغير للمستل متأخر في المتغير التابع .

المعترضه

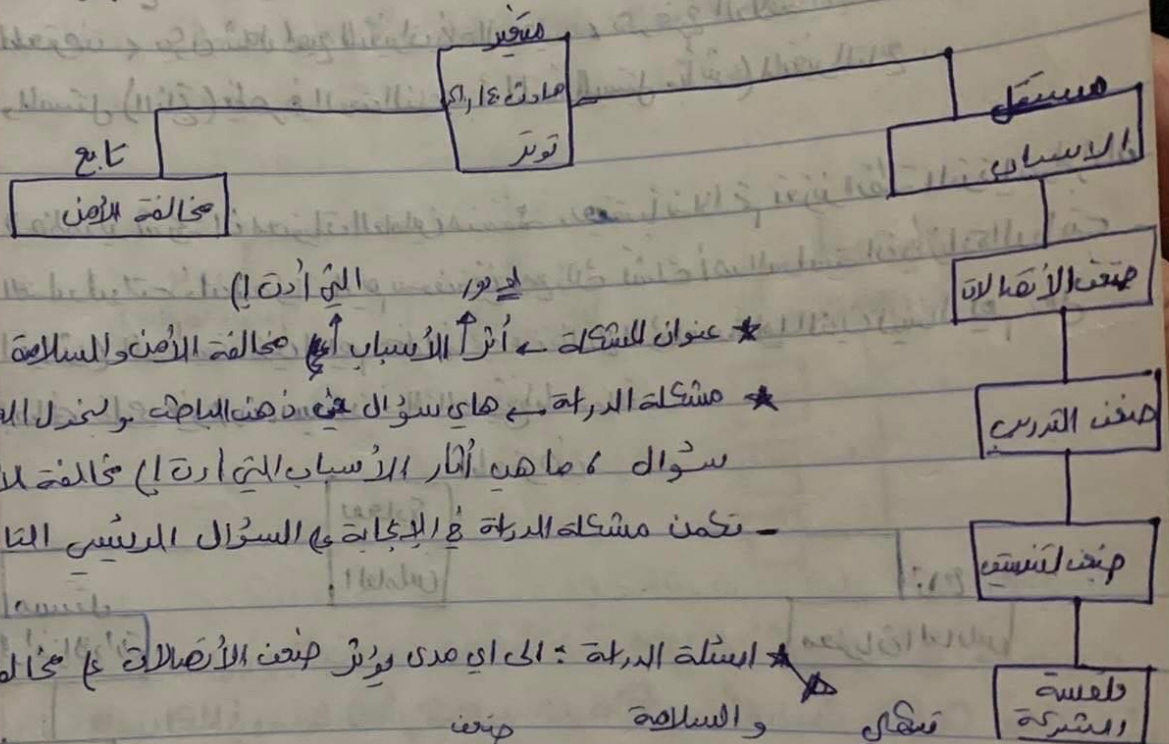


- انتهت شركة دلتا بأعيان الأمن والسلامة حيث كانت هناك ظروف أو شركة على حدون تصاريحات جدية
وقد أدى الحادث إلى موت ٤ راكب نتيجة عدة أسباب وهي: ① ضعف الاتصالات

② الفوضى

③ التدريب

④ فلسفة الشركة بأقلها الممركزة



* عنوان المشكلة في أثر الأسباب على مخالفة الأمن والسلامة

* مشكلة الدراسة هي ما هي أسباب مخالفة الأمن والسلامة؟

سؤال ١ ما هي آثار الأسباب التي أدت إلى مخالفة الأمن والسلامة؟

- تكمن مشكلة الدراسة في الإجابة عن السؤال الرئيسي التالي

* أسئلة الدراسة: إلى أي مدى يؤثر ضعف الاتصالات على مخالفة الأمن

والسلامة؟

إلى أي مدى يؤثر التدريب على مخالفة الأمن والسلامة؟

تسلي

١-٢

* أهداف الدراسة ① بيان أثر ضعف الاتصالات على مخالفة الأمن والسلامة

② توضيح أثر ضعف التنسيق على مخالفة تحليان الأمن والسلامة

③ إظهار فلسفة الشركة على مخالفة تحليان الأمن والسلامة

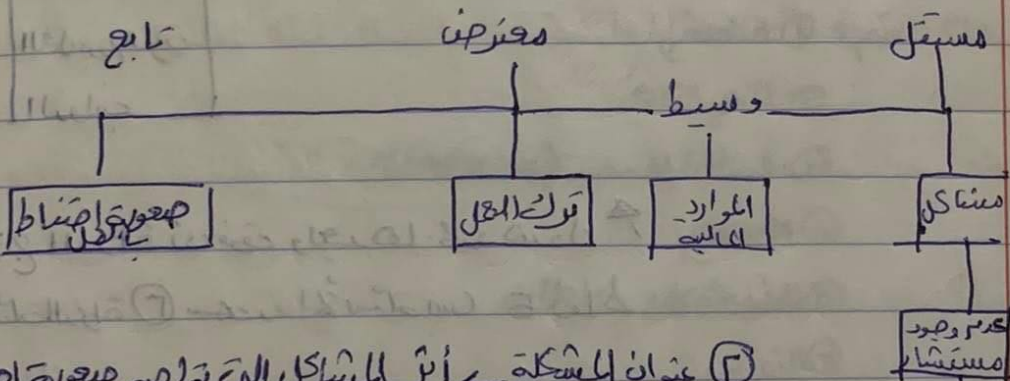
تكملي البحث

* فرضية الدراسة ① يؤثر ضعف التدريب على مخالفة الأمن والسلامة بدرجة
تتجه إلى الأعلى

١٥) تؤثر صنف الأعمال في مخالفة تعليمات الأمن والسلامة بدرجة متوسطة

لقد ازدادت صعوبة إصطاف النساء للمصدرات من اقلية عربية بوجهة نظرنا، حيث تواجه النساء الاقلية مشاكل في الحصول على مستشارين في مساعدتهن ايضا، عدم وجود شبكة صلاتات رسمية، وكذلك ندرة المشرعات ذات الجدوى وقد أدت هذه المشاكل الى انخفاض مستوى رفاه الوظيفي مما يدفعهن الى ترك العمل وبالطبع فان بعض النساء الاقلية لا يتبركن العمل فمن يتبركن العمل هن اللادائمي لديهم موارد مالية كافية.

١) نموذج الدركة



٢) عنوان المشكلة في أثر المشاكل التي تواجه صعوبة إصطاف النساء

بالعمل

٣) مشكلة البحث في ما هي أثر المشاكل التي تواجه صعوبة إصطاف النساء

بالعمل

٤) الأسئلة الدركة في ١) الى اي مدى يؤثر عدم وجود مستشار على صعوبة ...

٢) + ٣

٥) أهداف الدركة في بيان مدى تأثير عدم وجود مستشار على صعوبة ...

٦) الفرضيات في يؤثر عدم وجود مستشار على صعوبة الإصطاف بدرجة كبيرة

هناك بعض السؤال بالامتحان ومنوع
ترقى هاد عشان ترقى كرم كرم كرم

* المنهج الدائري

طريق الباعث سوف يعمل على اتباعه، وهو أسلوب التفكير والعمل لتكامل والوصول للنتائج وإثباتها
المشكلة، ويكون إما فرضية على الباعث على حسب نوع المشكلة، إما طريقة اختيار نوع
المنهج، يساعد على الموضوعية، وهو طريق التفكير، ولا يوجد تحيز
أنواع المنهج: ① التاريخي: يهتم بدراسة الظواهر المتتالية
② الوصفية: يعمل على وصف المشكلة كما هي

③ التجريبية: يقدم على التجربة

فوائد المنهج: ④ إمكانية التبع، ⑤ تقييم النتائج، يساعد على التنبؤ، ⑥ المرونة في قابل للتقبل عند وقت
الآخر

تقسيم العلماء هاركن وبنيم: ① الفاصلي

② المنهج التاريخي

للمنهج

③ الدلائل المسببة

④ التجريبية

⑤ الفرضيات

⑥ التفسيرية

وجود واثبات: ① التاريخي

② الوصفية

③ التجريبية

④ دراسة الحالة

⑤ الفهم التطور

وتنقسم: ① التاريخي

② التجريبية

النقد للدرمان ٤ نقد ظاهر/ نقد داخلي

ويكون عن اسم الباعث وما يكتسب عنه شفهياً، إذا كان قريب درجة الحرف الوثائق المكتوب ما يكون موضوعي مثل ما يتفق لرب فتح ما يوفق بأجائه الى تبعض اسباب الترتيب.

٥ زينة الوثيقة ما يكون خلافاً لنفس فترة الحدث يعني الأقسام 2000 ما يوفق بأجائه 2000 بالزبط وفي رضى الأحداث

٦ من قبل الأبحاث في هذه الفترة الاوقات صدور الحدث يعني الى نحو اعلى الأقسام اذا كان هذا الحدث من فلسطين وارضاً لازم يكون نصيب الأذى

٧ من الارتباط الزمن في وقت صدور الوثيقة ووقت الحدث، كما بعدت الدلالة فكتة المصادقة

٨ الوثائق الأصلية عن الوثائق المصورة حيث تكون التلاخيص في الوثائق المصورة

★ النقد الداخلي ٩ نقد محتوى المادة الدلالة، هل المؤلف نقل الحقيقة كاملة أم لا، بسبب كتابة الوثيقة وهل يوجد درلان أخرى تتفق مع الدلالة الحالية، هل كتبه بطريقة مباشرة أم لا (على الترتيب)

★ كتابة التقرير ويكون في زمني (تاريخي)

موضوعي ١٠ مؤرخ (مفسر)

الزمني ١١ كل مدة زمنية تتعلق بفترة معينة وفقران زمنية

أفليس ١٢ حسب المناطق

موضوعي ١٣ ضمن المواضيع

★ المنهج التاريخي ١٤ المنهج التاريخي في المشرق للطبيعي

المنهج تاريخي في تاريخ الإنسان

مراجعة

★ العلم ← ما نتوصل اليه تفكيراً ومفهماً ، تقليديةً ويعبر عن الحقائق العلمية ، سلسلة نظريات العلم التي تدرسها
مترابطة متتابعة من كليات المراقبة والتحليل

★ أهداف العلم ① الوصف

② الكشف عن الحقيقة العلمية

③ التنبؤ

④ التنبؤ ما سوف يحدث مستقبلاً

⑤ تفسير الظاهر

⑥ تنمية النشاط العقلي وتقويتها

⑦ ضبط القوام

★ قانون العلة لكل نتيجة سبب

★ مراحل المعرفة ← (البحث العلمي) ① تصنيفها مرحلة الصفوة

او هيست عند المرحلة الخمسة من خلال الحواس

② المرحلة الفلسفية او التأملية

③ المرحلة التجريبية

④ الصفوة

⑤ الحلولة والحما

⑥ الانكشاف المسألة والتقاليد أخذ من اراء الفقهاء والرجال الدين والقادة

⑦ مرحلة الجدل والسكوت

⑧ مرحلة الطريقة العلمية

تصنيف آخر

وهو بشكل عام

انواع بحوث الإدارة ↓

في كونها علمية وفي كونها تطبيقية ← (مشكلة علمية)

(إجابية) سؤال في ذهن البحث / نقد الفرضيات وكلها بنية

- هذا النوع الاجتماعي ← وهم ولكن الصحيح والبيئة كغيرها يستخدم نظامها ومبادئها من أجل
 " " الطبيعية ← حل المشكلة الموجودة ولا نعهم
 * انواع البحوث ← استثنائية ← هدفها الوصول الى نظريات في الآفاق ما تكون دقيقة لظواهر طبيعية
 استثنائية ← طبيعة النظريات

* هـ شرط معرفة جميع الدلائل سبب الدلائل يمكن جمعها وهم بالمثل
 - H_0 لا توجد علاقة (الفرضية)

H_1 توجد علاقة (الفرضية بديلة)

* المنهج الوصفي : هو الذي يعد درلة الظاهرة كما هي موجودة حالياً في أرض الواقع بهدف معرفة أسبابها وأشوارها، المتغيرات، العلاقة بينهم

محتوي على ٣ أساليب : ① الأسلوب المسحي - درلة الظاهرة بشكل كامل
مثل - درلة أثر رضا طلبة بيرزيت لآزم ادرسا حالة ١٤٥٥٥

تكون نتائجه : ② دقيقة
المصنع ③ لا يمكن التقييم بنائجه
* تقسيم للدراسات حسب : ④ عينات كبيرة وتكون على مستوى الدول ⑤ ٧.5 % من عينة مصنع الدرة
⑥ إمكانية تكرار النتائج ⑦ على جميع المصنع

وساليباته : ① وقت
② الجهد كبير

③ تكلفة

تكون عدد المتغيرات مبهورة وقليلة

القيام بالأسلوب المسحي

* الأسلوب الثاني : درلة الحالة - عدم دهور القدرة على جميع الأجزاء وتكون درلة الحالة مأفودة وسهولة
قد يجرع العنوان

تكون : ② أقل دقة ③ تعميق في الموضوع
④ أقل جهد ⑤ تعدد المتغيرات
⑥ أقل تكلفة

ساليباته : ① لا يمكن التقييم بنائجه

② فقط تكون دقيقة - إمكانية تكرار النتائج فقط في مصنع الدرة المأفوز

يقع درلة الحالة للوب مسحي - عندها نأخذ جزء من جميع اتحاد المصنع مثلاً : القيام بأبحاث في
في مؤسسات من رصعنا أضدت مكانه وكانه يصير عنا عينات كبيرة وبصير مسحي

* المصنع والعينة 8

أهم المراحل الخمسة في البحث العلمي، المصنع من أهم الأفراد القادرين على الإجابة عن الأسئلة ويكون إما بأسلوب مسبق أو عينة

العينة يجب أن تكون أكثر من 1، ويكون أفضل قرار إذا كان مسبقاً أو عينة 8

① سرعة القرار تكون للعينة وليس مسبقاً

② الوقت والجهد والتكلفة تزيد إذا مسبقاً أو عينة

③ مدى التوافق بين أفراد المصنع وبين نفس قوى (عينة)

توافق دقيق (مسبقاً)

- أنواع العينة → احتمالية → أكثر مصداقية وهو نوعية يمكن عامسبون الميزة والمؤسسة

لا احتمالية → إمكانية الشك بالنتائج والسبب في الإحصائية أفضيتها شروطاً

① أفضى جميع أساليب مصنع البحث (في حال عدم توفرها) بنوع في الإحصائية

② عدم وجود شك أمام المصنع البحث مثل إذا كان موجوداً فمجرد سماع

① أنواع العينة الاحتمالية → الميسرة (الصفحة) → اللابسيطات وهي ما أتت للعامة

سبب الصفات في الشك في كثير من الصفات في الاختيار ودفعه لمؤلفات وميزتها في السرعة

في جميع البيانات

② العينة الميسرة → تستخدم كثيراً وجودها ليس ولا قائمة للمصنع البحث ولكن يوجد

معلومات عامة

③ البراءة العلمية → تصفيتها لعدم وجود قائمة ولا كيفية الوصول إليها وإذا كانت التواجد

فيكون فائداً جداً في اقتناع الفرد الأول للشعور بالأمن والأمان والمصداقية

④ العقيدة → بمعنى لا يمكن لأي شخص الإجابة عن الأسئلة التي فيها إلا الشخص المقصود

والعلم ودراية وضرة بالموضوع والهدف الحق في المعلومات

• العيادات الأخصائية

① العينة العشوائية البسيطة

Ⓕ العيلة العشوائية المنسقة ← مثلاً رقائمة تحتوي على ٣٠ طالب، تحسب كمية العيلة

مثلاً ٥، $\frac{3}{0}$ = (٦) عمل قرعة من ٦-١ الاختصار ٥ من الجميع، وعدم تدخل الباطل

في الاختيار والسبب في القسم المصنوع لمعرفة الجبال إلى المثلثة للقرية

تَقْدِيرُ ع ٤ (١١) لا يَحْبِطُ تَهْضُلٌ مِنَ الْبَاسَةِ

معانيه عدم قدر نفاعا تباين المصنع

١٥) الطَّبَقَةُ: هي مجموعة من المواد التي تتكون منها الأرض، مثل: الصخور، التربة، المياه، الهواء، والنباتات.

لها أكثر من أسلحة ① القرعة من أول الأعداد (مجمع ميسر) القرعة (مجمع صغيد)

② العنونة ←

(7) المحرمات البالغة -

(P) الأسمانية (C) المقابلة (H) الملاحظة (G) تتبع الأثر (E) طريقة هيومن التكرار

وتستعمل هذه جمع المعلومات الأولية التي لم تكن متوفرة قبل إطار الدراسة

① کھو جانے والی چیز سے توبہ کر کے سبقت لینا۔ مثلاً اگر کسی نے ایک سو روپے خریدا اور وہ گم ہو جائے تو اسے پچاس روپے کی قیمت پر دوبارہ خرید لے کر توبہ کر دے۔

بِهِمْ وَلَا يَدْرِهِمْ فَاهْتَمَّ تَوْصِيلُ الْعِلْمِ وَأَوْكَانَ أَحَدُ الْأَقْرَابِ مُشْكِلَةً مِثْلَ أَنْ يَدْرَهُ أَحَدُهُمْ

وہمستی

بِتَمَيُّدِ هَذَا النَّوعِ فِي سِرِّهِ الْكُفُولِ عَلَى الْمَعْلُومَاتِ وَوَقْتِ أَقْلٍ وَهَذَا أَقْلٌ

سلبیات و الحاکم تعلیم و صحت و معاش لازم تكون ۱/۱۵

(٣) سبع الآثر ← لا يتم الاتصال بالعنصر البشري وتستلزم جميع المعلومات وهي لا تتوفر للمادة

أكثر من العنصر البشري

(١٤) الألبانة - يسوع من ١٣ إيراد ، أولاً مني العلاف (تصوم الباطن) عظام (المراد العظام)

اسم الدكتور أميناً بياتق المحوسن ^(مستشفى) جنينة هوكل على خبره "طمانان آمنة" المالك المدد وتكون

في عهد السلطنة العثمانية

٢٥ مجموعات الدائمة صعيداً دائماً وتستعمل عند قيام هذا البعير ~~بمهمة~~ تستخدم أكثر من في الشرائح الصناعية والعنصرية

★ الأسبانية

الجملة / الجانب العنوان / لم البنية	الترقية / ما هي الترقية			
	تجديد	عيد	ملاحة	مواهب بشرية
تتبع الميزة				
بعدالة				

يكون إجابة

٢٦ فقرات يعظم ما يكون طوية والمعايير ١١ مقسمة

٢٧ يمنع الاختصاصية في عين كل سؤال عن شيء واحد معين

مثل سؤال في فقر الوزارة هو أفزهاية وهو قوله في إجابة

٢٨ ممنوع بدايتها سؤال أو هذا لك بل تكون يوجد / يتم تعمل

٢٩ العواطف لا يمكن تكوين الفقرات في العواطف للوصل للإجابة معينة

٣٠ تحديد المعاني أو أبرز معاني التقييم

٣١ أن تكون متضمنة

٣٢ الأبيجاء عن المصطلحات الغامضة وطلب مرادف للكلمات

والمصطلحات المعقدة في حال عدم وجود مرادفات يعتمد على الأصل

٣٣ فقرات عن الحوافر والأهداف والأهمية في ولا يوجد توثيق

★ المطلوب التمسك بالصحة، الحقيقة، الأمانة

مثال في أثر الحوافز الإدارية على اداء العاملين في وزارة الاقتصاد / الوزارات الفلسطينية

★ المصنع ↓

يتكون مصنع الدراسة من كافة العاملين في وزارة الاقتصاد

// // // // // في الوزارات الفلسطينية البالغ عددهم 22 وزارة

★ اللجنة ↓

نظراً لصعوبة إصدار الدفعة المسحية على كافة العاملين في وزارة الاقتصاد وسوف تقصد الدفعة

عند نسبة 10,1% من مجموع العاملين وسوف يتم اتقاها من خلال اللجنة الميسرة

نظراً لصعوبة إصدار الدفعة المسحية على كافة ~~العاملين~~ الوزارات وسوف تقوم اللجنة على اللجنة

من خلال اختيار 3 وزارات لإصدار الدفعة من خلال اللجنة الميسرة

إما فيما يتعلق بالعاملين للوزارات التي لم تحدد لها

⑤ المقالات في تقدير عن الاستبانة في التحقق في المعلومات والبيانات ولا تكون سليمة مثل

الاستبانة مودعة يكون بعبارة أو الإلكترونية (عندها يكون في تبادل صخري بينهم) وعند ما يكون هو

الجنة كبيرة وتكون نسبة القول منصفه وذلك في اللجنة الإلكترونية مرتباً مع حوافزها

إيمان خلال أحمد الأحميلان

إمكانية مقابلة أن تتبين من قبل المحور ما يستحق التمثل من المعلومات العامة (ل) المعلومات

الخاصة (إيجابية)