

ميرال طينة

تأخير دراسته ص ٨

احصاءات الرجل والمرأة في فلسطين

ملحوظة فلسطين غير نافذة الاحصاءات (من الاحتلال الى اوسلو لم يكن هناك جهاز للاحصاء في ما بعد اوسلو أصبح هناك جهاز للاحصاء).
عام ١٩٩٣ م

منحة (3) - (6) السكان

* لكل ١٠٠ أنثى هناك ١٠٣ ذكر

* ظروف مريحة جيدة كسب ارتفاع نسبه
* ظروف حياتية جيدة اكبر السن

65+

* اعالة منخفضة

* خصوبة منخفضة

الخصوبة: الفترة التي تكون فيها المرأة قادرة على الإنجاب

* سبب انخفاض نسبه مفار السن هو تنظيم
النسل

5

ذكور إناث

كبار السن

مفار السن

اليابان

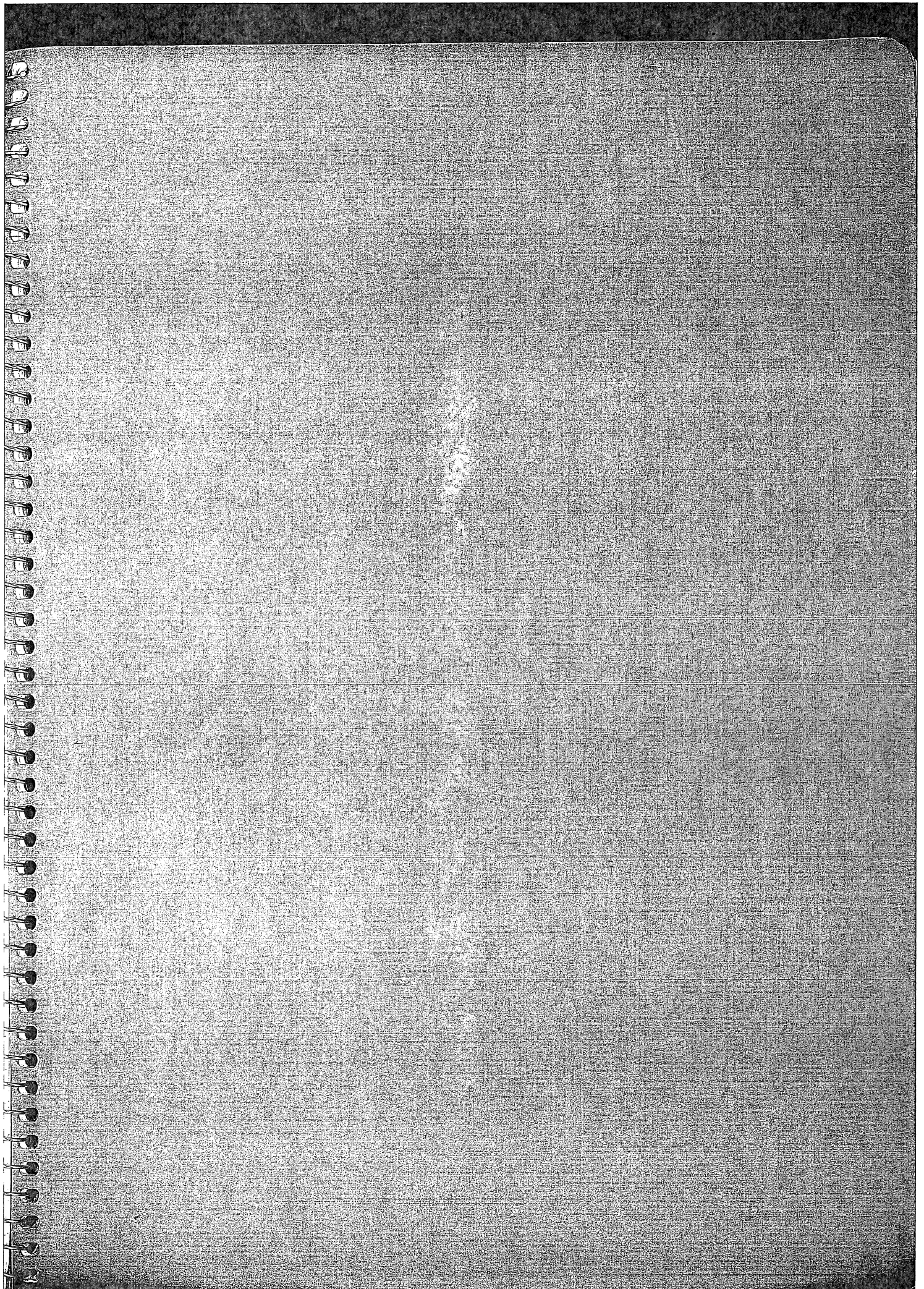
65+

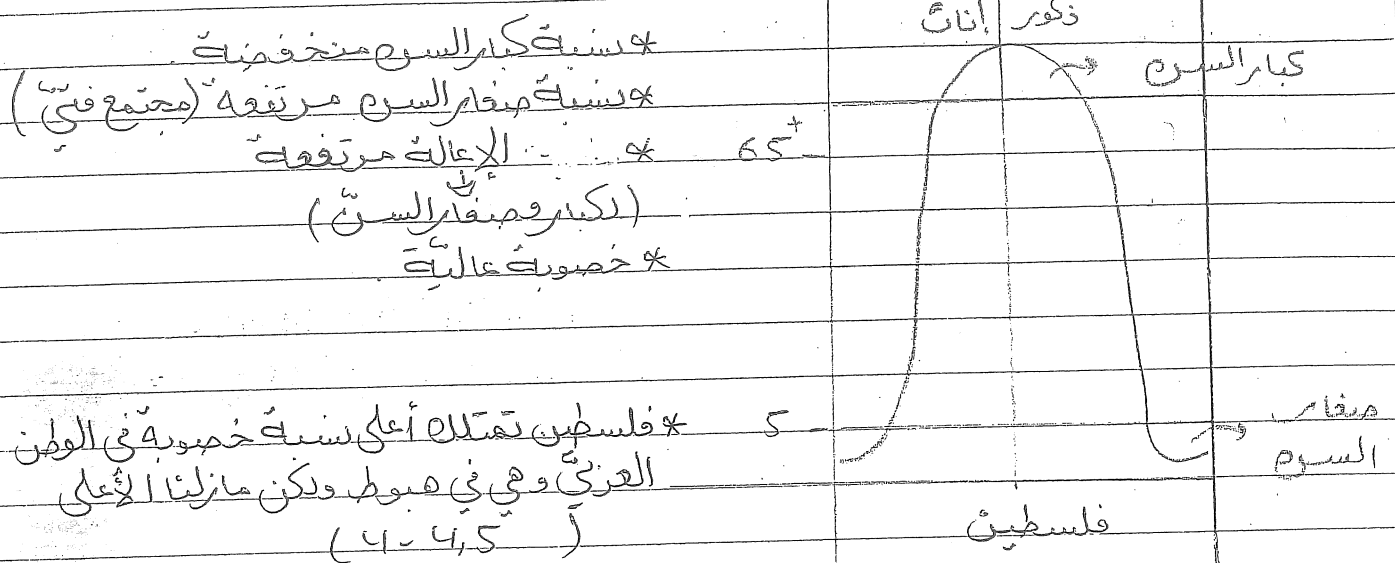
ذكور إناث

* الوضع معتدل

5

وسط أوروبا





* مجتمع فتي ← نسبة مفاز السوم عالية ← خصوبة عالية ← إعاقة عالية

* ما بين كبار ومفاز السوم تقع فئة الشباب وفئة سرح العمل

* 46% تحت 18 عام

70% تحت 29 عام فلسطين تحت أعلى نسب الإعالة

* سبب انخفاض نسبة كبار السن

ارتفاع نسبة الخصوبة

النجاح المبكر

* ماذا يعني أن نكون مجتمعاً فتيًا؟

يلقى ذلك بأعباء على خدمات التعليم وعلى خدمات الصحة، نسبة المواصلات، نسبة حضانات رياض أطفال، نسبة الممرع والسفر فيه للطفال.

* الاقتصاد الفلسفي اقتصاد هسي يعتمد على المعونات والمساعدات الخارجية ويعتمد على الاحتراز في كل سلطة فاسدة وعدم وجود فرص لتطويره. في كل هذا الاقتصاد ترتفع نسب البطالة والعمالة مما يؤدي كل نسب الأعالة المتوقعه تلقى الأعباء على المرأة من خلال :-

- ١) اضطرارها الى تراه العمل لتخفيف الأعباء المادية المباشرة بفعلها.
- ٢) أعباء على صحتي نتيجة كثرة الإنجاب (الطفل خلال فترة الحمل يتغذى على الراسيم وغيرها من المواد الغذائية الموجودة في جسم الأم).
- ٣) اقتناء فرصها في التعليم عن طريق الزواج المبكر.
- ٤) تقليل فرصها بالحياة واقتناء فرصها في العمل إما عن طريق خليفها عن غلها أو عن طريق تغيير طبيعة غلها.

* الاتجاه العام يقول بأن المرأة هي نصف المجتمع لكن بوجه عام نسبة الذكور أعلى من نسبة الإناث وركز ليس في جميع الدول. في فلسطين النسبة متقاربة جدًا

103 ذكر ← 100 أنثى

50% 49%

ممن يمثل الجنسيتة

حسب جهاز الإحصاء الأسري التي ترأسها المرأة 71.7 %
يرأسها الرجل 70 %

حسب التعريف المركزي للإحصاء العيلى هو كل رجل ذكر في المنزل
أموالاً في تصبح معيلة
مطلقة

تعتبر المرأة معيلة ثانية إذا كانت
(1) المنزلية التي تدفع المرأة أكثر من التي تدفع الرجل
(2) وظائفهم على نفس المستوى.

ما هو سبب وجود نساء عيلى ؟

(1) الأسر الزوج

(2) السفر

(3) الموت

(4) الطلاق

4.9 1999

4.1 2003-2011

ما هو سبب انخفاض معدل الخصوبة ؟

(1) حصول المرأة على ثقافة في هذه الأمور.

(2) التعليم

(3) تنظيم النسل

(4) دخول المرأة العمل

(5) التوجه نحو الأسر النووية وذلك لتخفيف الأعباء المادية نتيجة زيادة متطلبات الحياة
الناجمة عن التطور.

المسححة مسحة (7)

* العمر المتوقع عند الولادة "معدلات الحياة"، وفيات الرضع وحيثي الولادة

(1-5) يوم الطفل تعرضه للموت

يتم الحصول عليه من خلال الاحصاءات المتعلقة بمعدلات وأعمار الوفيات

لا معدل وفيات الإنسان الرضيع أقل من

يحدثان مستوى الرفاهية عند البشر الذكور
وكما تحسن مستوى المعيشة كلما زاد العمر

* الذكور أكثر قابلية للموت من الناحية العلمية البحتة لأن حين (x) الذي يحملة الأنثى

أكثر قدرة على البقاء من حين (y) الذي يحملة الذكر

* فرص انتقال المرض أثناء فترة الحمل من الأم للجنين عند الذكر أعلى من الأنثى

* قدرات المقاومة والقدرة على الحياة عند الإنسان أعلى من عند الذكور ولكن من 110 سنوات

إلى الآن هذه النسب تغيرت وذلك بسبب التطور الطبي والتقدم التكنولوجي وتغيرت النسب لصالح الذكور

سبب ذلك :- تحسين ظروف وفرص الذكور حيث إن المجتمع قائم على أهمية الذكر ليس على

أهمية الأنثى حيث يحظى الذكر برضاة أكثر وعناية طبية ومهنية أكثر

* فرص معيشة وبقاء الإنسان أكثر

العمر المتوقع عند الولادة لـ 73 عام

للذكور 71 عام

بالنسبة للإنسان السبب : (1) السبب البيولوجي المتعلق بالجينات

(2) الدورة الشهرية

بالنسبة للذكور السبب : (1) المساهمة في الحروب

(2) تعرضه للقتل

(3) الأزمات النفسية

(4) تعرضه للاجساد

(5) حوادث العمل

التعليم صفحت (8) - (10).

من بداية القرن كانت نسبة التعليم لبايس بها، لكن لم يكن التعليم شيء مركزي ولم تكن المدارس موجودة بكثرة وكان هناك المعلمين، الأطباء، المحامين، المشرقيين النحول الجدي في التعليم كان بعد النكبة وعلى الرغم من كل الظروف المحيطة بنا كفلسطينيين نظل نسبة التعليم هي الأعلى لدينا وذلك لأسباب (1) بعد النكبة كان المتعلم وحامل الشهادات يحملون الفضة الأكبر على تدبير أمور حياتهم

(2) وجود مدارس وكالة الفوق والتي وفرت التعليم المجاني
(3) إدراك أن التعليم يعطي فرصة عمل أقوى ويحسن من وضع العائلة ويحسن مستوى معيشة ومردودها الاقتصادي

* نسبة المتعلمين في قطاع غزة أعلى من الضفة الغربية لأن نسبة اللاجئين في القطاع هي 80%.

ما قبل أو ما بعد كانت نسبة التعليم 60% في فلسطين بشكل عام
بعد 90%

"منطقة غربية + قطاع غزة" وقول

* بعد الفوق بين دخول الذكور والاناث المدارس الأساسية أو التحاقهم بالتعليم الأساسي هو فرق محدود جداً

أما في المرحلة الثانوية معدلات الاناث أكثر بكثير من معدلات الذكور (نسبة التسرب عالية)

سبب التسرب :-

(1) التسرب القائم على القدرات الأكاديمية

"بالنسبة للقناة التعليم جسر العبور للحياة والوصول إلى مرحلة الجامعة"

(2) التسرب القائم على الوضع الاقتصادي البائس

"فيكون المصنوع بأن جاء الذكر أكثر فهو من ينظر لترك المدرسة لمساعدة ومساندة عائلته اقتصادياً

نعمها يصبح الأب والأهل قادرين على إبداع مخرج في الثقافة الاجتماعية
والمجتمعية لإخراج البنت من المدرسة فتكون نتيجة ذلك هو وجود الفتاة
للزواج المبكر
بما معناه أن الأهل يحاولون النكث مع الأوضاع الاقتصادية
الذكر ← سوق العمل
الأنثى ← الزواج المبكر

✶ في الجامعات كل 105 أنثى ← 100 ذكر

هل التعليم مؤثر على مكانة المرأة في المجتمع ومساواة حقوقها بالرجل ؟
هل التعليم يوكس مدى تغير رؤية المجتمع للمرأة ؟

التعليم لا يوكس تقاسم المكانة والأدوار بل يوكس حاجة المجتمع لوجود امرأة متعلمة
ولكنها ليست رلياً على المساواة فالنموذج الحاصل أدى إلى جعل أهم متطلبات
الوظيفة هو التعليم والحصول على شهادة
في السابق كانت مهنة الخياطة هي الرصيد الاحتمالي للعائلة فكانت هذه المهنة
تناسب مع نظم الإنتاج والاقتصاد
ومع تناسب الإنتاج والاقتصاد من مهنة للمرأة هي التعليم والخبرات المهنية

* الإشكالية الموجودة في التعليم في مضمون التعليم وما هي نظرة المجتمع للتعليم الذكوري والأنثي ؟

* سبب النسب العالية لوجود الإناث في التعليم والجامعات ؟
(1) لأنهم هذه النسب عن تفكير وجهه نظر الأهل للتعليم الفتاة ولكنها تنم عن حاجة الرجل للمساعدة المادية ووجود امرأة عاملة تساعده في الدخل والمصروفات والتعليم الفتاة يدخل ضمن تحسين فرصها بالزواج
(2) ننم عن إدراك المجتمع لأهمية دور المرأة الأساتي ومساعدة الأسرة.

* الرجل إن لم يكن يعمل يعتبر هو المعيل الأولي وبسبب المرأة العاملة تعتبر هي المعيل الثانوي

* سبب غياب الذكور الذين أكملاوا دراستهم في الثانوية العامة ؟
(1) توجههم إلى كليات
(2) السفر خارج البلاد
(3) عدم مرغبتهم في اكمال التعليم

مسح استخدام الوقت صفحة (11) (12)

مسح للنشاط اليومي لكل شخص وكيفية قضاء يومه الأرواح الاجتماعية للرجال والنساء

في النشاطات والأحزاب نسبة الرجال أعلى من نسبة الإناث.

الأحزاب السياسية	ذكور	إناث
النشاطات الرياضية	(11,8) أكثر	أقل (2,3)
الحركات النسائية	2,1%	أقل (24)

نسبة الجنائز أعلى في مواقع التواصل الاجتماعي

- من خلالها يمكن التقدير من رأي

- معظم وقت في البيت وهو وسيلة للتسلية والترفيه والتواصل مع الآخرين

- صعوبة خروج المرأة من بيتها متى تشاء والخوف من النظرة المجتمعية لها.

سوق العمل والحياة العامة «عائلة العمل بالقديم»

II) نسبة تواجد الذكور للإناث في سوق العمل

70% 19%

15 سنة فما فوق

* هناك نوعان من أسواق العمل

- | | |
|--|---|
| الرسمي «المنظم» | غير الرسمي |
| - خارج المنزل | - داخل المنزل |
| - مسجل في المديرية | - غير مسجل بالمديرية والغرفة التجارية |
| - والغرفة التجارية | - لا يوجد دخل ثابت ولا يوجد رسم تقاعد |
| - هناك دخل ثابت نوعاً ما | - لمدير، حضانات البيوت، صنع الطعام، مع العائلة بدون أجر، عاملات منزليات |
| - يوجد حماية قانونية | - لا يوجد حماية قانونية |
| - قطاع عمل عشوائي وقيل استراتيجيات البقاء للفقراء وهو قطاع للمسرعات المتغيرة | |

[2]

* نسبة مستشار كدها في سوق العمل قليلة مقارنة مع التعليم بالمقابل الذكور نسبة تعليمهم أقل وفرض عليهم أكثر حيث إن بطالة الإناث أكثر من بطالة الذكور.

* كلما تقلبت الفتاة زادت نسبة بطالتها [2 اسبنت غافوف
السباب قلت نسبة بطالتها

سبب بطالة الفتاة المرتفعة ؟

1) لأن الفتاة تتركز فرص عملها على التعليم وفرص العمل المتوفرة في سوق العمل لا تكفي لجميع هذه النسبة.

2) عدم قبول الأهل والفتاة اللجوء إلى فرصة عمل بديلة عن التعليم.

* الفتيات 2 اسبنت وأقل فرص عملها أكثر.

* النساء المتوليات تتحصد فرص عملها في التعليم والخدمات الصحية.

* فرص توظيف السباب أعلى لأنهم موزعون على كافة التخصصات الموجودة في سوق العمل.

* نسبة تواجيد النساء في العمل الزراعي أعلى :-

وجود الزوج أو الرجل وعمله في وظيفة أخرى كمصدر آخر للدخل بسبب تغير نمط الإنتاج وعدم كفاية الزراعة على سد الاحتياجات اللازمة.

[3]

* عند حصولها على وظيفة أو فرصة فهي تفضل أسفل الهرم أو السلم الوظيفي حيث إنه كلما انخفض الراسل تزداد فرص عملها وكلما ارتفعت انقل.

فرص عملها تتمثل في (سكرتيرة، موظفة في قسم، موظفة استقبال،

* عدد الموفقات في السلم لا يساوي النظم وفرصها بالارتقاء محدودة

* كفاية الحصول على الوظيفة في الهرم الوظيفي ؟

← وزير

← وكيل

← مدير عام A

← مدير عام B

← مدير عام C

(1-10) إعلان مقابل توظيف

(A-C) ترشيح

(وكيل، وزير) اختيار من مطلق القزوة والمحسوبية

10-1

* النساء مساعدات وليس مساويات

[٦]

* فرض العمل محصورة في سوق عمل محدود

اقتصاد تابع للاقتصاد

عدم وجود فرص لتوفير الاقتصاد

- قيود على الاستيراد والتصدير (مابعد أوسلو)

- عدم توافق فرض عمل جديدة

* أعلى نسبة بطالة من فئة الشباب وأكثر فئة مستقرة وطبيعية هي مابعد 40 عام

الحياة العامة . منحة (17) - (22)

من الذنات 70٪ تقليم وخدمات صحية
30٪ مهنة أخرى

↓

هم الأول بالنسبة لبعضهم البعض وبالنسبة للذكور .
تخصصات غير تقليدية (طب، هندسة، ميسلة، إعلام، محاماة) .
مسيرها إحصائيات الحياة العامة الموجودة لدى النقابات المهنية
هذه التخصصات تتطلب (1) خروج من المنزل
(2) احتكاك مع الناس .
(3) شهادة علمية .

* عددهم محدود جداً لأنهم يكتفون الأعداد من خلال سجلات النقابات .
* (هندسة، طب، محاماة) * من أكثر المهن المتعارف عليها ما قبل أو سلو .
* دراستها كانت بحاجة إلى مقبر وكان الشباب هو الذي يسافر
وقرر سفر النب محدود جداً
* (الذي كان يسافر) من ممالك المال
(2) منحة دراسية
* هذا أتاح الفرصة لآباء الريف الذهاب خارجاً للتعليم
* بدعم من السلم أتاح الفرصة للذات لتعلم مثل هذه التخصصات حيث أصبحت متاحة
طبيعياً ومتاحة للذات أكثر من السبب والأسباب التي سجعها أهل على تقليم الفتاة مثل
هذه التخصصات (1) جامعة محلية
(2) إمكانات مالية مقبولة
(3) ارتفاع سن الزواج

المهنة التي تحل المرأة التي هي المهنة بسبب (1) فترة العمل في المهنة (على فترات) .
(2) مكانها ثابت
(3) وظيفة مقبولة اجتماعياً
(4) مهنة لا تتعارض مع دورها كأم

هذه العوامل ساعدت على الخروج من التخصصات التقليدية بحيث لا تتعارض مع دورها
الانجابي

- * المهنة الثانية الطب ويقتصر على أنواع (١) طبيب أسنان (٢) طبيب نسائية
- * المهنة الثالثة الهندسة وبالآخر من المهارية
- * المهنة الرابعة الصحافة المكتوبة ونسبة المياني قليلة جداً
- * المهنة الخامسة محاماة .

* الواقع الطبقي والاجتماعي يلعب دوراً في هذه التخصصات .
مؤسساء تحرير من النساء يتركز في المجالات النسوية .

- الأسباب التي تجعل أوتمنع مشاركة المرأة في الاقتصاد وسوق العمل الفلسطيني ؟
- (١) العادات والتقاليد الاجتماعية التي تدفع الكثير من الأمس إلى عدم السماح لفتيات الخروج للعمل وحصر المرأة في مهنة ومواقع عمل معينة .
 - (٢) الدور الإيجابي للمرأة الفلسطينية .
 - (٣) عدم وجود خطة تنموية نسائية لاستيعاب اليد العاملة النسائية الفلسطينية وفق منهج اقتصادي - اجتماعي يأخذ بعين الاعتبار الحاجات والخصائص الأساسية لاستيعاب المرأة في مواقع المهنة وأيضاً تدريب فواش العمل الممولى
 - (٤) الفجوة في الأجور بين العنصرين في سوق العمل .
 - (٥) الاحتلال الاسرائيلي حيث إن سياسات التمييز للاقتصاد الفلسطيني الذي تتبوه سلطات الاحتلال أدت إلى خلق حالة من التبعية الاقتصادية .

محددات مشاركة المرأة في الحياة العامة والحياة السياسية ؟

- (١) الاحتلال الاسرائيلي
- (٢) المحددات الثقافية والاجتماعية والمجتمعية .
- (٣) اتفاقية أوسلو (غياب الموصلة والتكثيف في مفاهيم (مواطنة) .
- (٤) الانقسام (فصائلي) الفلسطيني .

مفاهيم النوع الاجتماعي



أدوات تحليل لمحاولة فهم مكانة ودور المرأة والتغير الطارىء على وضعها.

مفاهيم الموضوع

١) مفهوم النوع الاجتماعي

٢) أدوار النوع الاجتماعي

٣) الإطار العام والحاص

٤) المصادر والموارد والسيطرة عليها والوصول إليها والتحكم فيها.

* الجنس > ذكر أنثى

فرق بيولوجي مع الولادة (تكوين الجهاز التناسلي)، الوظيفة فيما يتعلق بالهمل والرضاعة). وهذا الفرق غير قابل للتغير لا بتغير الزمان ولا المكان ولا عارضة بوظيفة الهمل والرضاعة بحيث لا يستطیع الذكر القيام بوظيفة الأنثى ولا الأنثى بوظيفة الذكر.

* مفهوم أن المرأة عاطفية مفهوم نسبي.

النوع الاجتماعي الجنس

التركيب > * فرق بيولوجي الوظيفة

* فرق اجتماعي

(الأدوار / المكانة / العلاقات)

* تولد معاً

* لا يمكن تغييره

* لا يمكن تبادل وظائفه.

* يمكن تغييره وبديله في الزمان والمكان

لا تولد معاً

الادوار

1) الإيجابي ← * على الأغلب النساء في هذا الدور وأدوار الرجل تتمثل بالهفنة والسيطرة.

2) انتاجي ← * كل ما يتعلق بالدخل
* النساء في سوق العمل غير الرسمي
* النساء في اقتصاد الكفاف :- هو الاقتصاد الذي يحاول به مجموعة من الناس انتاج منتجات تساهم في العيش وتكفي لستد احتياجات
* المرأة تقتر معيل ثاوي وتوجد في المناصب الدنيا
* الرجل في مواقع صنع القرار وموجود في العمل النقابي أكثر من النساء

3) مجتمعي ← الاثنان موجودان فيه كالأنثى والمؤسسات فامس التطوع عند السباب أعلى

4) سياسي ← علها في ارجان المرأة (علها أقرب ليدرجابي)

* الإرادة والقدرات تختلف من إنسان لآخر ولكن ليس من ذكر لأنثى

العام والخاص

↓ ↓
حياة عامة منزل
رجال نساء

* عند انتقالها للعام تظل في الحاروط مع الخلف كاستقالاتها الرياض الأطفال
* تصبح عموم ولكن لا تصبح قائد

المصادر والموارد

أخرى	بشري	مادي
* الاعتماد لحزب معين أو كونه	* وجود عدد من الأبناء	* بيت
كبيرة	للمساعدة في أعمال الأرض	* أسهم
* قوانين تحمي المواطنين	وتوفير أجرة العاملين	* ذهب
		* شهادة علمية
		* مياه
		* تسفل مياه الشرب

* إجماله الجميع يستطيع الوصول إلى الموارد والاستفادة في عدم الوصول هو السبب الطبيعي (من يستطيع امتلاكها ومن لا)

فالمسألة الحديثة هي السيطرة على المصادر والمسألة الحديثة (قضايا الرجل والمرأة)

فالوصول للمصادر لا يعني بالضرورة السيطرة عليها.

مثال :- الميراث مثلا

رغم منح الشريعة والقانون هذا الحق للمرأة فالمجتمع ليس بالضرورة أن يمنح هذا الحق

فتقع المرأة ضحية ذلك

(*)

يدرس تكون الانسان والمجتمعات الانسانية

المادة علم الانسان في دراسة النوع الاجتماعي



* يعتمد على دراسة مباشرة للمجتمعات "المشاركة"

* نشأ علم الانسان في القرن التاسع عشر التي سادت فيه الاعتقاد بأن التقدم الانساني والتطور الاجتماعي هما عليان طبيعيتان حتميتان يمكن دراستهما باتباع المنهج العلمي لذلك كانت التسمية المتعارف عليها لعلم الانسان هي "دراسة الانسان" والتي ركزت على :-

(١) التطور الفيزيولوجي للبشر من حيث

(٢) تطور المجتمعات الانسانية والمؤسسات الاجتماعية من جهة أخرى .

وخلال هذه الفترة لم يتطرق العلماء الى أساليب البحث الميداني بل كانوا مفكرين متأملين

* قسم مورغان والذي شكّل أعماقه أساساً كتاب إنجلز (أصل العائلة والملكية الخاصة والدولة) تقدم المجتمعات إلى ٣ مراحل :-

(١) وحشية "بدائية" ، السود والسكان الأصليين

(٢) بربرية ، النظم الى التكنولوجيا وعلاقات القرابي ونظم الإنتاج والمؤسسات السياسية

(٣) الحضارية ، تكون كل الصفات موجودة فيه

* قام مورغان بدراسة المجتمعات البدائية في فترة لم يكن البشري في أوروبا أي من الحقوق

المجتمعات الزراعية (البلدان)

هي مجتمعات تعتمد في كثير من الأحيان على إنتاج الحبوب بواسطة استعمال المزارع.

مجتمعات أبوية الإقامة

أي أن النساء يدخلن غريبات إلى بيوت أزواجهن.

المجتمعات الزراعية التي يوجد فيها مساواة تكون:

الدولة مبنية، ملكية جماعية للأراضي، القليل من الممتلكات الشخصية، هذه العوامل

جعل مكانة النساء أكبر، مقدبرتهم على الحركة أكبر، حقوقهم في - قودي

ملكية الموارد المتاحة أكبر

أسهل المجتمعات وأكثرها حداثة تطبق المساواة بين الجنسين، أي المجتمعات

الأقل تطور مكانة المرأة أعلى بكثير من المجتمعات الأكثر تطوراً.

ملاحظات

1) نلاحظ في هذا المجتمع تجمع الأسرة المتعددة الزوجات في مسكن الأب

2) التقسيم الطبيعي حسب الجنس حيث يحصل الذكور في كل من الملكية والسلطة والتنظيم

مرت حول الأب

3) تعتبر النساء قاصرات طوال حياتهم وليس لهم حقوق في الوراثة أو أي أساس

للاستقلال الشخصي وعند انتقالها من بيت الأب إلى بيت الزوج يقتصر عملها على المنزل

وعلى انجاب أبناء وريثة لأبائهم

4) لا يمكن قبول تركيز السلطة في الرجال على أنه حتمية لاختلاف البيولوجي بل هو شكل

اجتماعي متطور في ظروف خاصة

5) صاحي المزايا الاستراتيجية لنكون المجتمعات الرحلية خلال العلاقات المبادلة بين

الثقافات المختلفة حول العالم

1) طبيعة النشاط المقيمي الرئيسي

2) تقسيم العمل بين الجنسين

6) القيم التي تبرز النظام الطبيعي بين الجنسين يمكن فهمها على أنه ليست صادرة عن الاجتماع بل

من تضارب المصالح المتنافسة المحددة حسب الجنس

7) مركزية الأب هي بنية اجتماعية يكون قلب وحيات المجتمع والسياسة مع رجال أقرباء

قرباء عصب الأبن هناك اختلاف بين البنية المتصلة بخلوط غوريت وبين بنية أخرى تتسع

فيها الشبكة الجوهرية من خلال الاتصالات أفقية مع الأقرباء مع الجيل الواحد.

(8) * النساء عبارة عن حلقة اتصال بين الآباء والأبناء

(9) * "الرجال هم الذين يتبادلون النساء في المجتمع المشري وليس العكس"

(معناها أن تبادل النساء يؤدي إلى تكوين جماعات من الذكور واليؤري التي تكون جماعات تعرف بالمشاركة المتساوية لكل من الجنسين)

(10) * حجم تحف الذكور وامتنادها عامل مهم في تحديد درجة الطبيعة الجنسية في المجتمعات البدائية

(11) * القتال سواء الدفاع أو الهجوم هو نشاط مقتصر على الذكر وسه العائلة الخارجية مقترة لا ذكر أيضا

(1) التغاة ومكانة المرأة "ملاحظات"

* لا يذكر الأب بنات عندما يحضرون أطفالهم وهذا لأن وجود البنت في البيت وجود مؤقت يحفز الزواج مع الأقارب والسبب في

التحالف مع جماعات أخرى غير متصلة سابقا

* الآباء هم الذين يتخذون القرارات بضميمة زواج البنات وعندما تنقلها إلى بيت

الزوج تنضم إلى عائلة جديدة فتكون من (زوج، أقارب الذكور، بنات متزوجات في العائلة فتيات غير متزوجات ومن بنات عضو مؤقت)

* ليس هناك أي علاقة عائلية بين الزوجة وبين الزوج وبين الزوجة وأعضاء المجموعة

الأخيرة حيث ليس هناك ولاي للجماعة وبقي العائلة يعتمد على المنسوبة من الأعضاء الرئيسيين

* تستطيع المرأة أن تشكل مركز غير مباشر لسلطة الخاضعة من خلال تأثيرها على

زوجها وأبناء الذكور ولكن اهتمام الزوجة بصلاح الخاضعة يلقى معارضة الذكور

الكبار وعندما تصبح حرة تسرف على زوجات أبنائها اللواتي يعشن قوة كاملة

للعائلة في المجال العام والهل داخل الدائرة المنزلية

* لامتلاك النساء حق التصويت على عاتقها الشخص في حيث إن الذكور يستغلون الرذع السبلي

لمنع أي سلوك من النساء فربما مصلحة المجموعة فإذن مصلحة الجماعة فوق كل

المصالح الفردية فعلى المرأة بفوضفيا للعائلة

* أهم أعمال المرأة هو إنجاب الأطفال، لكنها تمارس مهام أخرى في

الأعمال المنزلية بأكثرها

حمل الأثقال كالخشب أو الماء على ظهرها في حين الرجل ينقلها على الحمار أو البغل

- الحياكة والأعمال اليدوية. حيث إن بقايا العائلة المادري يعتمد على المرأة ودورها الاجتماعي

تمثل في العمل في الأرض إلى جانب البيت

* واقع النساء العاقرات واللواتي ينبغي البناء فوق مؤسفا وصعب فهي تفقد الرأبطة
 ديم دائرة لفساد في النجاب ومرتبة مناسخ لزوجها

* قوانين سيادة الذكر على الأنثى ←

١) الماعة العمياء

٢) العقوبات الحبسية

٣) المسك بوضع خطوات وراي الرجل

٤) حمل الأسى الثقيلة على ظهرها

٥) مخاطبة الزوجة أمام الناس بصراحة

٦) لا تبسّم المرأة مع زوجها أمام الغربان

٧) تقبيل الأيدي بين الزوجين في الأسرة

٨) غسل أقدام الزوج وأبى الزواج

٩) الضعف والخنوع والخضوع والهدوء من صفات الزوجة الجيدة في هذه المجتمعات

← ٤ - في وقت الولائم يجلس الذكور الكبار على رؤس الطاولة ومن ثم المراهقين من الذكور ثم
 النساء من الأكبر سنا إلى الأصغر

- في حال وجود الضيوف النساء تقوم بخدمة الذكور أثناء تناول الطعام وبعد الانتهاء يأكل
 النساء فضلات الطعام مع الأطفال في المطبخ

* ٥ - بالنسبة للألقاب يتجهز ذكرا اسم المرأة حيث ينسب لها (ابنة فلان) أو (زوجة فلان)

← ٦ - المحور الرئيسي للمجتمع يقع في منطقة السلوك الجنسي فالزواج يعقد كتحالف بين
 الرجال حيث هناك أهمية كبيرة لعنصرية المرأة ولا تقوم إذا اكتسفت أو عكس ذلك

الصراعات بين الزوجين (الزوج هو صاحب الألقاب الحرة)

والموت هو العقاب الرئيسي للمرأة الزانية ويعتبر قتل النساء أمرا عاديا وقانون العقوبات

تقرض أحكام مهاوئة بالنسبة لذلك فالزنا تهديد دكرامة الزوج وشرف العائلة ويجعل

قائد العائلة عرضة للسخرية

* قوة العائلة تكمن في سيطرتها على المرأة وفي سيادة الرجل على المرأة وقوة مرتبطة بكل

قوى بشرى العائلة وفي حال عدم طاعة الزوجة تخضع بالعصا وهي عادة منتظمة لديهم

متضرب أيضا في حال إهانته لوالدي الزوج وفرضها بحضور الجيران والأطفال هو

بإصباح سلامة الزوج على زوجته وهذا من حقه

* في حال انقسام العائلة لا يضعون اللوم على النساء (تجزم وتلوم على خلاف بين الأخوة)
تلقائياً يوضع اللوم على النساء

الزواج

* في المجتمعات الزراعية تسود البيوت ذات الأسرة الواحدة والنمط السائد أسر نووية العائلة الممتدة عائلته جماعية تسود على الطبقية الجنسية دون التدخل المباشر من أقارب الذكور

* لا يوجد واجبات جماعية للأقارب الذكور مقابل جماعات مخالفة لهم ولا يوجد عداوات يتم وكل أسر تدير حوارها الرئيسة

* هناك قوانين مطبق من قبل الدولة تفر الحاق في الأراضي والممتلكات ولا ضرورة لوجود تحالفات مع جماعات أخرى

* في حال الزواج تنقل الزوجة الى بيت الزوج وتقوم بالمسؤوليات المنزلية هناك فصل بين وائر الذكور العامة وبين مملكة النساء المنزلية ويجب على المرأة احترام زوجها ولكن ليس بنفس الحدة الموجودة لدى جماعة الرعاة

القيود الجنسية

(1) هناك قيود مفروضة لكنها ليست شديدة القسوة مثل جماعة الرعاة

(2) الفتاة غير المسترجعة تقابل على خطبة الجنسية ولكن ذلك لا يترتب اقل زواج عداوات واسوأ عقاب هو احياء هو لى النساء على مفاهيم القرية

(3) يسمح بالعلاقات الجنسية بين الخاطبتين لكن يترتب على ذلك صعوبة زواج الفتاة برجل آخر إذا علم انه كانت على علاقة مع خطيبه

(4) الأطفال غير المسترجعين مقبولون خاصة في بيوتهم

(5) قضية الزنا تؤثر على الرجل لكن لا تؤثر على الوضع الجماعي لجماعة الأقارب لكن ليس بنفس الحدة الموجودة عند جماعة الرعاة

الأراضي ملاك للرجال لكن تمنح الزوجات قسماً من املاكهم ليست الزوجية إلا أن الوحدة الاجتماعية المعروفة في المحمدية يمكن إقامة الزوج وأطفاله

عنصران يدخلان في تكوين السيطرة على جنسانية المرأة عند الرعايا ؟
 الأول (عالي) الأخدار (مزي)

علاقات المرأة مع رجال آخرين تؤدي إلى تقويض الرابطة بيني وبين عائلتي زوجها
 * وضع البنية الاجتماعية التي توحيد جماعات الأقارب مع ناحية الأب فهو الجانب الأكبر أهمية لصداقة إجراءات السيطرة على جنسانية النساء
 * قدرة الرجال على السيطرة على نساءهم مثال للقوة ومكسب مثال للضعف

هل هناك فرق بين مجتمعات الرعايا والزراعيين ؟

ما يختلف شكل الملكية، وضبط الزواج (الفرق أو الاختلاف في الزواج بين الفرق في الملكية) (طبيعة الملكية عكس نفس في الزواج)

زراعي

رعوي

- الأنتم ملكية متحركة - الأنتم ملكية مستقرة
- شكل الإنتاج مسفرض على المجتمع نقطة - أفراد الأسرة الواحدة يعملون في الزراعة
- حاجة وذلك لأجل الحفاظ على الأغنام - وفي قطعة الأرض
- وهذا بحاجة إلى أبي عاملة ويقبل - النزاعات تقوم على حدود الأراضي
- هذا تفسير المجتمع الأبوي - ليس هناك حاجة للتحالف لأنهم يريدون
- والحفاظ على الملكية بحاجة إلى أكبر - الاحتفاظ بملكية داخل العائلة وعدم نقلها
- قدر من التحالفات العشائرية والقبلية - خارج
- الزواج في الرعوي أفقي - الزواج في الزراعي عمودي - "ممتد"
- تبادل الأزواج بين العشائر المختلفة - على خط نسب واحد (ابن العم ليس العم)
- وهذا يكسب التحالف والقوة والحماية -
- من سرقة الغنم حيث تصبح المرأة -
- أداة لتقريب التحالفات -

* الزواج مختلف بناء على المصالح الاقتصادية *

□ شكل الإنتاج : مربي الغنم / فائض / ملكية (مروعي)
محتويات تعتمد على إنتاج الحبوب بواسطة المحراث (الأرض) / فائض / ملكية ثابتة (نراي)

□ أدوار النوع الاجتماعي (المروعي والنراي نفس الشيء)
نساء : (إنجابي) يتركز على العمل البيتي وتربية الأطفال وممارسة بعض الأعمال اليدوية والحياكة وهي تعتبر مصدر دخل للقوة العاملة وإنجابي للذكور يسكن عامراً حاصلاً في مكان آخر.
الرجال : (إنتاجي) يظهر الرجال بشكل كبير في هذا الدور (الإنتاج الزراعي) وتعتبر المرأة مساعداً لمرحل في الإنتاج وحمل الحطب والأثقال على ظهورها وينتقل إلى عملها على أرض ملكية لأزواجهم وأسرهم.

□ فهناك تقسيم عمل حاد مبني على الجنس وواضح (تقسيم عمل جنسي مركب).

قبلي عشائري □ النظام السياسي هناك وجود لأملاك اجتماعية وسياسية لتنظيم توزيع الإنتاج والرافعي ولا توجد سلطة رسمية للمشاعرة
"سلطة مركزية في العاصمة" الشروط في بعض الأماكن لا يستطيع تجاوز العشيرة.

□ العام والخاص : هناك تقسيم العام والخاص حاد مبني على الجنس "مجتمع هرمي" مبني على هرمية الجنس.
مهمة الرجال تتمثل في الاهتمام بالأرض وهذا يقع خارج المنزل (عام)
ومهمة المرأة تقع ضمن المهام المنزلية وهذا يقع داخل المنزل (خاص)

□ الأسرة : نراي : حبيثة مروعي

□ خط النسب : أبوي لا خلاف عليه

الميراث : تقبيل النساء فأصبر أطول حياة من ولا يملك الحق في الوراثة أو أي أساس لمستقبل الشخص

Notes

✗ عندما يسيطر الرجل على الملكية سيطر على المكانة وصرع الأشياء التي تغرر ذلك.

✗ فظلم ضياعهم بكل الأحوال على علاقات الحب

✗ القنم والنساء نفس المرتبة وحدي علم من كل الفوائد حيث إن صبط القنم وضبط المرأة دليل على قوة الرجل

✗ مع سيطرة الرجل على الملكية تقل مكانة المرأة.

✗ النحاف أهم من البنت ووضيعة القتل على خليفته السرف موجودة

✗ تأخذ مكانة عند ابنه في الذكر « قنيج ذكرية وليس استعارة اليه للجميع »

✗ تحبم مزارع على خلافات الاخوة / الحماة الحارس على البيت والنساء

✗ حجم ولعنف على (المرأة في الفرائي أقل من الرعوي) بسبب اختلاف شكل الإنتاج

✗ على ذلك ليس له علاقة بالقدرة إنما العداوة بالسيطرة « السيطرة على الملكية تحدد المكانة »

✗ لا مساواة في هذه المجتمعات.

قاعدة مركزية : كلما كان شكل الإنتاج بسيطاً بهر فائض بهر ملكية كلما كانت المساواة بين الجنسين أعلى

(العلاقة تطورية بين مجتمعات الاعتناء والبقاء والجماع ولا يوجد تسلسل تدريجي بينه)

مكانة المرأة تعتمد على ما تقوم به والنساء وعلى فكرة المجتمع والمعايير السائدة بالنساء فالبناء والصيكة المجتمع يحدد ما تقوم به والنساء وتوجد في المجتمع نحو من

١) * السيادة على الملكية وعدم المكانة فالرجل عندما يسيطر على الملكية
تقل مكانة المرأة "ولغنى والنساء في نفس المربية وتجري عليها كل
وتواضع حيث إن ضيق المرأة والغنى ليس على القوة". والعجائز العساكر
ولذي بعض الصفات على الملكية فقم من القادة حيث إن قضية الفصل على
خليفة (السرف) موجودة.

٢) * في مجتمع الرعاية عند إحصاء عدد الأطفال لا تذكر البنات وذلك لأن وجودها في
البيت مؤقت "عنهم مؤقت".

٣) * وحمل المرأة على مكانة عند إنجاب الذكر للذكر فوائد المرأة للعاقرة والمرأة
ولتي تلد البنات سيء ومحبوب.

٤) * بالنسبة للألقاب فيجب ذكر اسم المرأة فتأدي (ابنة فزون) في بيت أبيه
(وبنوجة فزون) في بيت الزوج.

افريقيا

مجتمعات البساتنة (البساتنة الزراعية)

* في نموذج لخلقة العلاقات النوع الاجتماعي (ليس هناك مساواة تامّة وأيضاً ليس هناك
للمساواة في المساواة بينية) فالعلاقة والمساواة غير محسومة للرجل أو المرأة .

* وسيطتين جمع وصيد وريعي وزراعي ، وهي جماعات سببه مستقرة "استقرار مؤقت" لعدم
معرفة تقنيات الزراعة وليس لديهم تقنيات تحسين المحصول .

□ شكل الإنتاج ← زراعة القلع والحرق (من أجل ترويض التربة بالسماطة 4 سنوات)
اعتمدت على محاصيل الحبوب وعلى القوة البشرية (الفأس) من أجل

الإنتاج الزراعي وتعاملت مع الصيد والجمع والتجارة
اقتصادها اقتصاد كفاف نوعاً ما . (9 أشهر) وغداً هم الأساسي هو جوب

الدخن فائض قليل ، مديّة قليلة

* مجتمع سببه مستقر ، تعداد سكان أكبر ، تنظيم أكثر تعقيد من الناحية
الاجتماعية ، تنظيم للتوزيع وتنظيم للإنتاج ← من أجل توفير الفائض

أرض إنتاج "طعام"

رجال نسائي

□ أدوار النوع الاجتماعي وتقسيم العمل حسب الجنس ؟

النساء المنتجات الرئيسية للطعام والرجال هم الذين يهيئون الأرض
مهام النساء مهام الرجال

الأساس (1) إعداد جوب الدخن والمحاصيل الزراعية (2) إعداد وجبة المسائيين للزراعة

(3) تصنيع القاء وجمع الحطب وحلب الماء (4) بناء السياج لحماية المسائيين

(5) جمع الأغصان لحرق (6) بناء الاستحكامات من التربة والأحواض للزراعة

(7) صناعة الملبس وغسيل (8) حياكة الملبس وغسيل

(9) توزيع الطعام (10) بناء الأكواخ ومخازن القمح وصناعة سبائك الصيد

والأثاث والأعمال الحادة .

بين هذه المهام هناك مهام مستندة بين الرجل والمرأة

الحق الأغصان وبنج جوب الدخن وغرف الحبوب أثناء نف المهنوعات

(1) زراعة الأحواض التي أخذها الرجال

مهام النساء والرجال مفصولة فكل واحد حسب الجنس

إنجابي

ينظر إلى النساء على أنهن من جانب الطعام وليس للأطفال قدرها الإنتاجي يتفوق على الدور الإنجابي وتحتل قوتها الإنتاجية مكانة أكبر من توفير القوة العاملة والفريق في فترات الإنجاب العالية نسبياً (3 سنوات) ويظهر أنهم لا يزالوا تغيرت فأصبحوا يعقبونهم دعماً لذلك وهناك تسريع على انجاب الفتيات أكثر من الفتيات

* الذي يسيطر على القاض هو الرجل ويقوم بتوزيع على الزعماء وهذا دليل على فقدان المرأة التدريجي على السيطرة لكنها تسيطر على محاور الحبوب

اقتصادي

النظام السياسي

33% من النساء زعيم بالوراثة

قبلي

عشائري

زعيم سامي

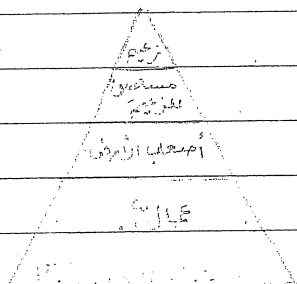
هناك تدرج طبقي بسيط وتدرج طبقي عالي نسبته بالعائلة والنساء يتبوأن مكانتهن عن طريق الوراثة أما الرجال عن طريق الميراثية فالنساء العاديات لا يحق لهن تولي مناصب عليا. حيث إن القاض يستلم أصابع تعزيز المكانة السياسية ويرأس هذا النظام الزعيم السامي ويأتي قوته من (عدد الأبناء، عدد الزوجات) وهو من القبيلة الماركة ذات النسب الأمومي

نظام التبادل :-

الزعماء يقدمون الطعام والسكراب للرجال مقابل العمل لديهم في الحقول أو الحبيك

وبعد الانتهاء الروحي يجمع أرواح الأجداد معتررا آخر للسلطة والسيطرة على أفراد القبيلة

ورؤوسا ويربى القوي هم من يتخذون القرارات الخاصة بمصلحة السكك وهم من يقومون بحل الخلافات



عمر

العام والخاص

مستشار (مستشارة)

تحويل الممتلكات إلى مستقرة أو سبب مستقرة وإنتاج المحاصيل والبضائع عمل على زيارة الأعيان على المرأة حيث تربطها في الألمان المنزلي الخاص حيث إن في الفترة التي تقوم المرأة في المطبخ يقضي الرجل وقته في النادي وفي حال انشغال النساء في العمل تقوم كبار السن بالاهتمام بالأطفال ورعايتهم

١٢ الزواج ← هناك تشجيع على الزواج من الأقارب ويسمى زواج متناسق مفضل ويشكل زواج الأقارب 30% لديهم، لذلك الفتاة حق اختيار زوجها والزواج لطيفي أن الزوجان حضرا على استقلال اقتصادي ويمكن هذا الحق بعد إرجاء ثلاثة أو أربعة أطفال والزواج بين عامة الشعب أحادي أما الذي يحق له تعدد الزوجات الزعيم السامي فقط وبعد زواجه تزداد درجة استقلاله عن عائلته وتحصل على درجة من السيطرة على ممتلكات زوجها

١٣ الطلاق ← مع بداية عمل الرجل في حياجه النجاس بعد النساء مفضت أن تقار مع زوجها وهذا أدى إلى الطلاق حيث يمكن لكل الطرفين أن يرفعوا قضيتهم إلى المحكمة للطلاق

١٤ الأسرة ← ممتدة، أمومي

١٥ الميراث ← هناك حق للمرأة في الميراث وتقدر المناصب فقط للمرأة من القبيلة المالكة.

١٦ العلاقات الجنسية ←

هناك قيود على مفهوم الجنس والعلاقات ليس على ضوابط ويجب أن يدخلوا في طقوس التطهر والرجل والمرأة يحاسبوا. نظام جنس صارم

١٧ تناول الطعام

١٨ حسب الجنس والتمت وصلة القرابة والصداقة

١٩ الزعماء في مجموعة

٢٠ الرجال أزواج البنات في مجموعة

٢١ الذكور (٩ - ١٥) يأكلوا مع مجموعة السبات

٢٢ الفئات في مجموعة

٢٣ اختيار الرجال والنساء خلال تناول الطعام عمار

٢٤ تأكل النساء أقل من الرجال

٢٥ اقتصاد (مخازن الحبوب)] سياسيا (الأتباع) خلطة العلاقات

آسيا

الفلبين

مجتمعات الصيد والجمع (الأغنيا)

شكل الإنتاج : تجميع النباتات وصيد الحيوانات البرية وشهنا تحول تدريجي لدى بعض الجماعات نحو البستنة وبعضهم مارس التجارة
اقتصاد كفاف ، لا أدوات عمل
لاملكية ، لا فائض

أدوار النوع الاجتماعي وتقسيم العمل

الاشاخي : في الغالب الرجال صيادون والنساء جامعات لكن تصل نسبة الطعام التي تجمعها النساء من (٦٠ - ٨٠٪) فهن يمتحن أكثر فالتالي الدور الانتاجي يوجد فيه رجل وامرأة وتحديد المرأة

الانجابي : لم يكن ينظر الى النساء حسب دورهن الانجابي فكانت هذه المجتمعات تملك القليل من الأطفال لأن كثرة الأطفال تشكل عبء على توفير الغذاء والحركة وكان هناك فترات متباعدة بين الولادة تصل الى السنوات

تشارك النساء في جميع النشاطات الاقتصادية التي يقوم بها الرجال فها تقوم بعمليات صيادات تمامًا فتوجد تقسيم عمل محدود جدًا وغير أساسي فمن المحتمل أن يقوم الرجل بمرحلة المرأة وهذا يعني عدم تطور أي تخصصات فتمنح الرجل المكانة والقوة أكثر فهذا المجتمع اعتمد على تبادل الخصام بناءً على الجنس

لا يوجد تقسيم
قوة جنسية
لأن دور
إنتاج مشترك

العام والخاص لا يوجد استقراء

لا يوجد هناك تمييز بين المجال العام والمجال الخاص حيث يعمل الرجال والنساء في الخلاء ولا يوجد تنظيم للمساكن أيضًا سبب (١) الحاجة للحركة المتواصلة (٢) قلة الحاجة للملكية الخاصة (٣) الطبيعة المتركة للمجموعات

موجود على رية (ممتلكات، أراضين) ولا وجود للزواج

النظام السياسي

هذه المجتمعات تتبع بمفهومها ولم تلهم أيّة مبادئ أو سلطات سياسية رسمية أو تشكيزات اجتماعية طبقية هرمية فهي لم تكن تشترك بأي نوع من أنواع القتال وذلك بسبب عدم حاجة لتقسيم الملكية أو الفائض ويتبعون أيضًا عن الجماعات المستقرة

النساء في هذه المجتمعات لا يساهمن فقط في ايجاد الرزق بل يتحكمن أيضا في توزيعه
ومشاركته مع أفراد العائلة وحصول المرأة على الدخل مقابل العمل وتنقلها لبيع السلع
بصرف الى ظهور نفوذها الاقتصادي وانخراطها بأشغال احسان الى الخاضع حيث ان
للمرأة كما للرجل سلطة مماثلة في عملية صنع القرار والمرأة الحق في التعبير عن
رأيها.

* الزواج - هناك نوعان من الزواج > خطيفة (وعلى الاغلب ينتهي بالنسك)
وليس له علاقة بمهنة الدم أو قرابة الدم تقليدي
ومعيار الزواج هو القدرة على العمل والحمل والجمع وبذل الجهد أنت منتج أو غير
منتج) ، لا يوجد تعدد زوجات وقد تعدد المرأة أزواجها وهذا غير محبب .

* الطلاق - غير شائع وإن حصل يميل كل الطرفين أن يملق الآخر بصورة مماثلة
وسبب الطلاق هو الكسل والتدليس.

* الأسرة - نواتج لتخفيف العبء أثناء التنقل

* خطا المنسب - غير محدد وغير معروف إن كان أمومي أو أبوي
لا يوجد حالات اغتصاب ولا يوجد أطفال غير شرعيين، فيعتبرون
شرعية الأطفال قضية غير مهمة
العلاقات الحمسية مفتوحة وليست متفائلة

* الميراث - لا يوجد ملكية ليكون هناك ميراث

يوجد مساواة بين الجنسين عاليا جدا.

أهمية علم الإنسان في دراسة النوع الاجتماعي

هناك مفهومان لهذا تأثير على تفسير النوع البشري:

① مفهوم نسبية الثقافة ودراسية الثقافة

أن لا يتم البحت أو الباحية بتقسيم مجتمع آخر من خلال مفاهيمه وقيمه الشخصية (ف مفاهيم وقيم مجتمع واحد هذا المجتمع على الإنسان على التقلب على التحيز في العنصرية وتهم المجتمعات المختلفة في إطار مفهوم الثقافة).

② المفهوم الأنثروبولوجي للثقافة

جميع جوانب الحياة الإنسانية ما عدا الجوانب البيولوجية تعتبر إبداعات اختراع الإنسان من أجل التألم مع الظروف فالثقافة هي فعل الإنسان الذي يفسر تنوع المجتمعات الإنسانية فكانت نحل سمات مشتركة مع الناحية البيولوجية ولينا ~~مظهر~~ احتياجات بيولوجية ولكن تختلف في الطريقة التي تنظم في أساليب هذه الاحتياجات

انحيازات قديمة وتجاهات جديدة في دراسة المرأة

* ظهر اتجاهان لدى عالمين الإنسان «النسوي»

الاتجاه الأول في اعتبار الثقافة لعامل المتمر الرئيسي لموقع النساء
الاتجاه الثاني في تقسيم العمل حسب الجنس والعلاقات الاجتماعية كعامل
تقرر موقع المرأة الاجتماعي

حينئذ مجال ليدار للثقافة وأنه على الرغم من تنوع علاقات النوع الاجتماعي فإن النساء
رئيساً كن في النتيجة المحتملة في موقع الخصع للرجال بشكل رمزي أو ثقافي.

اعتبروا النظرة التاريخية واعتبروا أن علاقات النوع الاجتماعي متأصلة في الأسلوب
الإنساني فكان موقع المرأة يعرف عبر النظام الاقتصادي ودور النساء فيه.



منها كانت ولتقوم التقادير بصفة وغير في على إنتاج الفتن في علاقات النوع
الاجتماعي ولكن مساهمة ولكن مع بدء المجتمعات بالتأخر وبنفس مع ظهور التقدم
ولسبائقي والاجتماعي بدأ موقع المرأة الاجتماعي بالتراجع

الأنثروبولوجيا والنسوية من وجهة نظر تاريخية

* الأنثروبولوجيا الغربية قامت على وهم أن المجتمعات الغربية لم تلب فهم ودراسة (لحجتها) الأخرى على أساس مقولة (لمكنت أن نرى أنفسنا من خلال رؤية الآخرين).
* فالمتطوعون البرلمانيون كانوا مهتمين في تصنيف المجموعات البشرية بناء على صفاتهم الجسدية والبربرية والاضطرابية فالواقع الأكبر وراي الأنثروبولوجيا كان السياق الاستعماري

* الأنثروبولوجيا أسست نفسها في المملكة المتحدة (برلمانيا) والولايات المتحدة (أمريكي)

أنثروبولوجيا اجتماعية	أنثروبولوجيا ثقافية	فكوتورين
استخدموا البنية الأولية الوظيفية حيث إن	تقريب المجتمعات بناء على	تطويع
المجتمع عبارة عن مؤسسات مختلفة	أمريكا أو تقسيم المجتمعات	وليسونيات
حيث تدرس طريقة تعاملها مع	بناء على اقتتال أو انتقادها	مبعضيات
بعض البعض وكانت تدرس	عزلة في الحضارة، الإنتاج	قرون
المؤسسات مثل والزواج	الثقافة وغيرها	20
مؤسسات، اقتصاد والدين	وليس هي المركزية الأوروبية أو	
	المركزية الغربية	

علل

حتى السبعينات من القرن العشرين لم يتم التفريق إلى النساء كهنديات في الأنثروبولوجيا؟
كان هناك افتراض ذهنية ذكورية فليعتبر المجتمع من حيث هي تفوق الذكر والأوربيين في عالم الرجال.

لكن في الأنثروبولوجيا قبل النسوية كان من الصعب تمثيل المجتمعات دون الإناث حيث مرفعت النسويات القول بأن الرجل هو الصياد حيث أهملوا الدليل القائم من مجتمعات الصيد والجمع أن النساء تجميع ما يقرب النصف وأكثر حيث وجدت أدوات خاصة بالنساء كشبكات الحبل والسلال (ليس فقط الرجل صياد وإنما المرأة أيضا).
مع المدركات الخاصة فقدت المرأة مكانتها ولنا تاريخية
فكرة العمل الإنتاجي لم تكن متصيرة على الرجل
دليل على حكم النساء في السابق هو (المجتمعات الأمومية وفترات حكم النساء).

انقسم علم الانسان الى توجّهين مركّزين

- (١) الرؤية الليبرالية والمهذبة النسوية
- (٢) و حمة النظر الماركسيّة

الليبرالية

وضع المرأة شيء لا يركّز تفاني من المخلف وبسبب مهيمنة والعادات والتقاليد
عليك وليس الاستهانة فهو جاء لتحسين وضع المرأة.
(تقديم حقوق) وامتيازات للمرأة).

الأيديولوجية الليبرالية المتعلقة بالنسبية الثقافية سمحت للأندروبولوجيين بتبرير
زواج الأقارب والمضحية المتوسّية والامتنان بالسحر لكن لم تسمح بالاحتجاج على
الهيمنة الاستعمارية أو على التمييز في السياسات الاقتصادية والعرقية أو على
الضغوط الاقتصادية العالمية مثل السياسات التي تروج المندوق الدولي
ومن أمثلة استراتيجيات النسبية الثقافية عند هؤلاء الأندروبولوجيين هي الادّعاء
أن النساء في مجتمع معين يتّبعن بجماعة أقلّ سويّاً أو يعانين أعلى

الماركسيّة

الاستهانة بفقير الشعوب فطراقات الاستهانة أدت إلى سوى أوضاع للنساء.
مكانة الفرد في المجتمع متغيّرة فمن مختلف من مجتمع آخر ومن مكانة آخر
وليس لها علاقة بالعادات والتقاليد إنما تخضع لمعايير

(١) شكل الإنتاج

(٢) المساهمة أو الحقبة الإنتاجية

(٣) السيطرة على الإنتاج

(٤) الاستغلال الجنسي

(٥) القوام السياسي

التفسيرات الماركسيّة والثوريّة تعرضت لانتقادات :-

- (1) لاستخدامها المنهجية المقارنة التي تقوم على التعامل مع الثقافات المعاصرة في تاريخ تقيي والتاريخ
- (2) السجل الانثوغرافي يكشف العديد من الأمثلة التي تعكس نموذج ماركس وانجلز عن المجتمعات البسيطة القائمة على المساواة الجنسانية

الثقافة والاختلاف السياسي لفهم ودراسة العلاقات النوع

- (1) ليس هناك تاريخ معاش موحد للبشرية فالنوع يحدث في منطقتين ليس بالضرورة أن يحدث في منطقة أخرى (لا يوجد تعميم).
- (2) تميزا بين النوع الاجتماعي والنوع البشري ليس بالضرورة أن يكون كذلك. مثال :- سقوب الكولنج أدوار النساء والرجال ماركوس
- (3) إدراك الطبيعة المتضمنة للنوع الاجتماعي فذلك لا يعني رجل وامرأة فقط ففهم الرجل له ديناميكية الخاصة وعالم النساء تختلف فوجب الدخول إلى عالم الرجال والنظر فيه ووجب الدخول إلى عالم المرأة والنظر فيه فلا تكفي المقارنة بين رجل وامرأة
- (4) عند دراسة أي مجتمع مهم دراسة الهرمات فيه فلا يوجد أي مجتمع أفراد نفس الشيخ
- (5) هناك أهمية خلفية والبحث وعلاقاته بالبحث والعلاقات بين الباحثين والباحثين أنفسهم وداخل المؤسسة الأكاديمية بحيث لا تكون معزولة عن التحولات والفكر السياسي في المجتمع.

الفكر النسوي والفيزي

مميزات المذهب النسوي والفيزي

التي تؤكد على الأثوية في وليست اللغوية

(2) تعني بالتحليل النفسي للآلات ما بين (الجنسين)

لأنه اعتبر بمثابة مشكلة في وعالم الأنثى فوني ولدي نسيم بعقل تحريبي مادي

مفاهيم لاهوت النسويات

والنسويات على اختلاف في مشاربهم وكرم لهم قضية واحدة

القضية النسوية شغلت بال النسويات الأوائل وهي قضية جديدة أثبت

الميلاب النسوية في الغرب والشرق لها زكتم من 20 سنة

وصفت النظرية النسوية بأنه نظرية منحلّة؟

بسبب كثرة الممارس ولدي أسهمت في في جزء من حقول اللغويات الأدب، علم النفس علم الإنسان،

الاحتماد وليس حقل قائم بذاته بل هي جزء من الحقول الاجتماعية ولا تستين بمغزول عنهم وليس سرية

تطهرها ونفسها من شخص إلى آخر من آن إلى آن

من النظريات التي أقدمت والنسويات على تحليلها

اللغة مركبة، ونحمل دلالات ذكورية أكثر من دلالات (النسويات) المركبات، التي ولدي

تعتبر عن المكنات (كلا ذكورية) (نساء، محافظ وغيرها)

(2) علم النفس فرويد في كل نظريته يعطي من شأن الذكر على حسب الأنثى رائد وفي نظرية التحليل

والنفسية النفسية (الذكر تحمل القوة في المقابل نفسية الأنثى تحمل والنفس والحرى

نفسه مكتلة الجنس خلال الذكر

فيما بعد بدأت تظهر نظريات تنقش نظرية فرويد

مقولته "الذكور متفوقين والجنات نقيس عقدة النقص والحرى نفس مكتلة إلا عن طريق الذكر"

المفهوم المركزي هو تفوق الرجل وقضية المرأة في المجموعات

كيف بدأ المفهوم في كيف بدأت ولونته؟

1. The first step in the process of writing a research paper is to choose a topic.

2. The second step is to conduct research on the topic.

3. The third step is to organize the research into a logical structure.

4. The fourth step is to write the paper.

5. The fifth step is to revise the paper.

6. The sixth step is to proofread the paper.

7. The seventh step is to format the paper.

8. The eighth step is to submit the paper.

9. The ninth step is to defend the paper.

10. The tenth step is to publish the paper.

مفاهيم لمركز النسوية الشرح المكانة والنسوية للمرأة :-

(1) الجنوسة - الجنس - النوع الاجتماعي

(2) النوع / الجنس

(3) البيولوجية (البيوية)

II الجنوسة

تبين المفكرات والتفريق بين مفهومي الجنس والجنس. ويرتبط أيضاً الفروق الاجتماعية المكانة والأدوار والعلاقات بين الرجل والمرأة والتي تتغير بالزمان والمكان وقد يمكن للرجل أن يقوم بوظائف المرأة وأن تقوم المرأة بوظائف الرجل، فدارت تساؤلات بين النسويات وهي :-

هل نحن نتاج البيولوجيا؟ أم نحن نتاج المجتمع؟ أم نحن نتاج مختلط بين البيولوجيا والمجتمع؟

الجنس ← طبيعة بيولوجية محددة ، ودلائل بيولوجية ثابتة في البنية والبرائة

الجنوسة ← دلائل اجتماعية تحدد الأنماط والسمات في طرق متنوعة ومختلفة فهي تتشكل كجموع من المعايير الاجتماعية حول السلوك الخاص بالذكور حسب مجتمعهم

مفهوم وطاقة

سببي وهناك

اختلاف

تقول النسويات اعتبرت أن البيولوجيا لهذا النوع من الخبرة هيما الخلية ولأن الجنوسة هي التي لها علاقة بتفكير المرأة

سيمون دي بوفوار

السمات الانثوية لا ترتبط بالجنس المرأة بقدر ارتباطها بالحياة الاجتماعية والثقافية التي نعيشها

عبارتها الشهيرة: "إن الواحدة من النساء لا تولد امرأة ، لكنها تصبح في ما بعد امرأة"

في فهمها الحياة الاجتماعية فتعلم أن تكون نساء من خلال طبيعة الفهم والعلاقات التي تقف عليها

فهي مجبرة أن تتسم بسمات معينة تحت تأثير المجتمع والثقافة والبيئة فيه ، ويجب الانتباه إلى

أن سيمون لم تشير إلى جسم المرأة فهي تفصل ما بين الجنس وبين الجنوسة

آليسون جاغانر

لدينا نموذج ركن المجتمع والبيئة قد عمل على تطويره وقد عمل على إخماده وطبيعة البشر تلعب

دور في تطوير البنية البيولوجية لدينا

الطبيعة الانسانية وأشكال الأنظمة الاجتماعية للشخص محددة بالبيولوجيا وحدها وإنما

يتداخل ما بين التشكل البيولوجي والبيئة الطبيعية وبين أشكال أنظمتنا الاجتماعية في كل مستوى

ولتطور وتغير والذي يوصل الإنسان إليه

تفني الأفرام القائل بأن المرأة أقرب إلى الطبيعة من الرجل فلهذا القول لأن الجنسين متساويان

بإنسانيتهم (فالهاب إلى الرجل ليس أقل طبيعة من المرأة)

القهر والقمع

[2]



الضغط إلى أسفل أو الضغط ضد

هناك شيء لفعله بالمقابل هناك سلطة خارجية تمنع القيام به، فالقمع والتخويف والحرية من الصقار

القمع في نقيض العدالة بسبب عدم اعطى الفرص للحصول على الحقوق واستخدموا هذا المفهوم

لصياغة مفهوم التحرير فالقوة يحدث في اختيار التعليم، العمل، الملص وغيرها.

التحرير هو منح السلطة والعنف على التقرير دون قيود " اعطى ومنح والقوة والنظام من قهر الظلم

القهر، نتائج فعل إنساني

حرية

حاصل من عبارة القمع والتحرير من ناحية وبين النموذج (السياسي التقليدي) للحرية

والعدالة من ناحية أخرى

الآخرين

بعد هذا

مفهومين في الفلسفة والتقليدية وليس مفهوماً جديداً

مفاهيم المساواة والعدالة والحرية لا يمكن فهمها دون إحالتها إلى

مفهوم القمع والتحرير

الحديث عن هذين المفهومين يقدم منظور لفهم الظواهر السياسية وهذا المنظور

يفترض تحرير وجهه للنظر والتأنيب عن القمع والمناورة بأفكار طر كرس عن الصراع

استخدمت النساء أيضا مفهوم منح والسلطة

منح النساء ملزم ليس كل قوة في المجتمع بحسب لها حساب اقتصادي وسياسي واجتماعي

البهريركية: الأبوية

[3]

الأب يسيطر والابن يتسبب لابتك

الذكور مهيمن وأساسي وإن كان لا يعمل وموقعه في المناصب العليا

لست مهيمنة فقط على العالم والعزلي

النظام الذراعي هو الذي مأسس ولينظم الأبوي " المديونية للنسج "

النسج والابن في الغرب الأوروبي مرأوا في الأبوية التي تتجلى مع مرأس المال مصدر مركزي ورئيس التحليل

مكانة المرأة المتدنية في المجتمع

مهم

كارول بيتمان

هناك أبوية جديدة والأبوية لم تتبدل ولكنها تحولت من شكل إلى آخر وتوسعت مع نشوء دول

الحديثة ومدة ب 3 مراحل :-

1) البُهريركية التقليدية: "القديمية"

مجتمعات قبلية

تعزى كل العلاقات في الجماعة إلى الرجال
الحكم السياسي هو الحكم الأبوي "الأحكام السياسية والأحكام الأبوية لم تتأطروا إلى "ثلاثين"

2) البُهريركية الكلاسيكية

- العهد الكلاسيكي ظهر مع نسوى الملكية والنظام عسائري قبيح
- ظهرت في مرحلة تطورت فيه الحقوق والواجبات السياسية تطوّر كثيراً

3) البُهريركية الحديثة

- جاءت مع ولادة الحديثة حيث أنتقلت من السيطرة من قبل الرجل "الأب" إلى جميع تفاصيل الحياة المدنية
- ثم تلاه المرأة حق الانتخاب والدولة الحديثة أسست على أساس تفوق الرجل الأبيض والاضطرار الجنسي
- مثال: قرار يتيح لصاحب العمل وضع أسئلة تقرر الوظيفة فهذا شكل من أشكال التمييز

أما رولان بارت وكتابه العقد الجنسي كان مردّاً على كتاب (موسى هوبس) السلطة

الاجتماعي

1) عتدّ بين الرجل الأبيض القوي الغني وفيه تم استئصال الرجل الأسود الضعيف الفقير

جزء من ملكية الأبيض
فردى احتياجات خاصة فتم
وليس مواهب حقيقي (النساء وبيعت)

ما تزال في الغرب تميز لصالح الرجل الأبيض

2) وحدث موسوعته والتفكير :- (النساء ليس بحاجة للعمل إلى الرجال هم الذين بحاجة فامرأة بحاجة لتعلم مهارات الطبيعة والموسيقى)

1/2 - مرد على موسويان هذا هو عقد جنسي بامتياز وليس عقد اجتماعي

(152 - 199)

الرجوع إلى صفحة (56 - 57)

الحل ابعلاحي وتقدر لي للقوانين

وجهة نظر النسوية الليبرالية

الفكر الذي تأسس على الدولت الحديثة والعقد الاجتماعي اسمه الفكر الليبرالي

3 مسائل قام عليها الفكر الليبرالي :-

(1) الفردانية

(2) الحرية

(3) العنصرية

الفردانية

النوع الاجتماعي يتألف من أفراد مستقلين تمامًا بعضهم ممنوع وكل فرد يرغب أن يضمن أكبر قدر من الموارد الطبيعية المتاحة للبشر
وظهر هذا المبدأ عندهم بضرورة ولولهم وغيرهم "الفرد قائم بحد ذاته"

العنصرية

أحسن ما خلق الله الانسان وأفضل ما في الانسان العقل والعقلاني هو
الرجل الأبيض القوي الغني بينما النساء السود الضعفاء الفقراء ليس جزء
من العنصرية الاجتماعي

فقد قرر الليبراليون منح الحقوق السياسية للأفراد على أساس قدراتهم ولعقلانيتهم وأنكروا
أن تكون المرأة فاعلة متمركزة في العقلانية حيث بقيت المقولات التي تدعي أن الذكر يحكم
طبيعتها يتفوق على الأنثى وأن قدرات النساء (العقلية) أقل من قدرات الرجل موجودة في الفكر
الليبرالي

الحرية

الرجل الأبيض القوي الغني هو فقط من له حرية الدخول إلى السوق

ولكن تكافؤ أولئك النسويات الليبراليات فادرن بحسب أوضاع النساء ووافقت عن
حقوقهن وأنكرت الاعتراف بالنساء إن المرأة يحكم طبيعتها أقل عقلانية من

"لو وجد الرجال أنفسهم مجوسين في أقفاص مثل النساء فإنهم سوف يطهرون معتات مثل تلك
الصفات التي ينسبون للنساء"

انتقدت ولستون كرافت مرسوم الاعتقاد أن العقلانية ضرورية للذكور وليست ضرورية للإناث
 وادعاه بأن العلم تناسب الذكور وجرمهم أما الإناث فيكفي أن يتعلمن الموسيقى ومهارات
 العمل المنزلي وقالت بأن المرأة هي
 "لست حرة أداة أو وسيلة لتحقيق سعادة الآخرين إنما هي غاية وهي فاعل أخلاقي له كرامته".
 وقالت "إذا أُنشِئت الفرص للنساء فهي قادرة على خوف معركة السوق والسياسة كما
 الرجال".

ونادت بتعديل الحقوق السياسية (الانتخاب)
 الحقوق المدنية (التعليم، العمل، حضنة الأطفال، الطلاق).

← **تاليوم :-** كانت أ.أ.أ. تاليوم أكثر نسوية وأكثر دقة في المسائل المتعلقة بحقوق الزوجات
 والأطفال فقد اعتمدت على القوانين المتعلقة بالنساء والأولاد ونصحت
 النساء بعدم انتخاب كثير من الأطفال فعتقد أن المساواة بين الجنسين ليست
 نتيجة لقرارات طوبى كإثباتية للعادات والتقاليد. حيث قالت: "لي
 إذا خيبت المرأة بين تكريس حياتها لوظيفة حيوانية وما يترتب عليه" الانتخاب وبين كتابته
 الكتب واكتشاف العالم الجديد فإثره مستحضر بسهولة العمل في مجال الفن والتجارة أو
 السياسة بدلاً من الزواج الأمومي".
 لذا نصحت النساء أن يجمعن بين حياة عمل شخصية خارج المنزل وبين الأمومة وأنهن شركيات
 لأزواجهن وليسن خادمات. وأكدت أن العمل ضروري للنسبة النساء بعض النظر عن ضرورة
 الحق صابرة

* سدد التفكير النسوي البيرالي على عقلانية النساء وضرورة تعليمهن تعليمًا مساويًا للتعليم الرجل
 متحملا التراث الذي تغاضى عن استعدادت النساء العقلية والتفت إلى قدرتهن على الانتخاب
 ووظیفتهن البيولوجية وقد جاك التأكيد على قدرات المرأة العقلية ليؤكد بأنهن مؤهلات
 لئلا يكن يلجأن من حقوق كحق التعليم والملك والعمل والتصويت

لكن، بعد أن حازت النساء في القرن العشرين على هذه الحقوق واجهتهن مشكلة جديدة لم تلتفت
 إليها وفي (مستقبلهن المزدوج) نتيجة عملهن خارج المنزل ودخله إضفاء إلى
 العمل والولادة وما تبع ذلك من أعمال).

نهت هذه المسألة كآلة البيرالي إلى ضرورة الاحتجاج على القوانين التي تعطي للرجال في حالة زواجهم
 حقوق أكثر من النساء وطالبوا بإصدار قوانين جديدة تجعل برامج تدريب النساء من أجل تأهيلهن
 الخامسة أعاد كانت تعزز على الرجال في إغداى النساء إجازات أمومة تأشيس دور حضنة

الليبراليات في المجتمع يعيّن مفاهيم مزدوجة للتخلاق كالقوة والحكمة والسيطرة والاعالة والضعف والحياد والحاجة للحمائد والعاطفة غير الحكيمة.

ودعوا إلى الصفات المختلطة

(ولكن الصفات) فليس هناك امتياز مقترنة على الرجل كما لا يوجد صفات مقترنة على المرأة.

أعلنت بيتي فولبيك

أن الدور الحسي، علم وأن لا كعلافة وثيقة بالتمزيق التي يعاين على الأولاد والبنات منذ ولادتهم (يولتوا) ذكر والأنثى طبيعة أدوارهم المقبولة اجتماعيًا وهذا جزء من علمنا أيضًا. نحن نأخذنا على الخروج عن ما ومفاهيمنا للمجتمع وما وجدناه لنافع أدوار مسيو وجرنا المجتمع (وأشارت في كتابي غوض الأنوثة إلى أن النساء اللاتي يعتبرن نساء المهنة على القيام بأدوار تقليدية مشهورة بالفراغ والبؤس ويحرقن من تطويع قضاياهن ونهت إلى أن حروف النساء من الدوليم العالي يؤدي برهن إلى حالة من البؤس أيضًا وحشت النساء على الاندماج في العمل وتعليم أبنائهن لتطويع الذات فما أفرزت تأكيدهم هو أن الحاجات الإنسانية تتحرك من المستوى البيولوجي الذي يهتم على البسطة المادية إلى المستوى الاجتماعي وأن المهمات البيولوجية وحدها التي تفرط على النساء في إنجازهن لطفال لا يمكن أن تقدم لهم هوية إنسانية (الرجوع إلى صفحة (64) (159)

بالنسبة للعمل وجنود أن أوضاع النساء لم تتقبل بل رجعت إلى الوراء بسبب عدم تغير النظرة للرجل وعدم مساواته بالرجل على الرغم من علم (والأغلب علم) أضافه لرجل أعياى

فشكله الليبرالي (أ) أنهن اعتقدن أنهن لا يقلن عقلاوية عن الرجال والرجل للخروج من المكانة الروتينية للمرأة في المجتمع هو تعديل القوانين والسياسات حيث إن هذه المكانة قائمة من الحقوق التي توليها لرجالهم وللرجال وفق القانون والسياسات استأثرت أفضل وفضلهم في مكانة أفضل وأول حقوقها هي الحقوق السياسية الانتخابية (1) وقالت نائين تجويز المرأة يأتي من (1) تدخل المسؤولية (2) شجيرة مستقلة (3) قراران مستقلة

ورعت فرايرد الجنس إلى تطويع صفات مشتركة بينهما فيكون ذلك بتطويع (صفات
الخنوصية) وتطويع هذه الصفات يمكن أن يتم عن طريق التربية الاجتماعية

جين إنفلش

الأرواح الجنسية مكسبة وهذه الأرواح تنفذ من السلوك يربى عليها الجنسان فالولد
لنحو كيف يكونوا ذكراً والفتيات لنحو كيف يكون إناثاً

الطاحندري

وجهة نظر النسوية الماركسية

- صياغة العقل في النظام الرأسمالي مضطرب إلى أن ينافس في الأسواق والعمل محبب على أن ينافس
العامل الآخر لكي يستمر في عمله أو يحصل على عمل

- مفهوم الطاعة هو المفتاح لفهم طبيعة النساء وأوضاعهن

- الماركسية تعتقد أن المشكلات الأساسية قائمة على العلاقة الإنتاجية

الحل في جنسري قائم على إنزاع النظام الرأسمالي وهذا لا يمكن بل ويجب الاعتراف بالعمل

المنزلي كعمل منتج وعمل مدفوع الأجر وعلى الدولة تقديم مساكن وتقديم

خدمات إنجابية للمرأة وعلى رؤسها الخروج للعمل حتى تتحرر من الدوريات التي

تفرضها الرأسمالية على ربطة المنزل

السبب المركزي لدوريات المرأة في الساق من بين العمل المنزلي للمرأة والعمل المأجور

لجود الرأسمالي التي إلى لزيادة رأس المال :-

زيادة في ساعات العمل حيث يكون غير مدفوعة الأجر

تسريع عملية الإنتاج

مثال على ذلك شركة فورد

تراكم رأس المال، قيمة زائدة على حسب العامل :-

- من معتقدات الرأسمالية هي تبخيل العمل المنزلي لصالح العمل المأجور فهي تعيد العمل

المأجور

- مشكلة الرأسمالية في عمل المرأة في المنزل غير الضروري وغير مدفوع الأجر

- جهد الرجل مقدر اجتماعياً (جهد المرأة لا)

- الماركسيات قلن بأنه لا يمكن خروج المرأة للعمل بل يجب أن تبقى في المنزل كعمل منتج

ويجب أن يكون مقسم مدفوع الأجر والذي يتولى هذه المهمة هي الدولة (واحدة من المقدم

الخدمات الاجتماعية)

داخل العمل

(الخدمات الاجتماعية) (مليح، حضنة) مفصلة في كل حي

هنا جميعه تقع تحت إشراف
البلدية

بالتالي تحمل المرأة بين بعد انهاى عملها وفي منزلة المهام المنزلية أيضا

مشروع الماركسيين هو إلى النظام الرأسمالي

إنجلز

النظري النظام الرأسمالي أو جديد -
(1) استقلال المرأة مؤكدا أن المرأة الرياسة لم تكن خاصية للرجل فيها كانت النساء وانتهت السيادة
(2) الزواج الحاربي قام على أساس سيادة الرجل الاقتصادية على المرأة
(3) سيطرة الرجل على الميركية والإنتاج وأدى إلى أكثر بهم بسوء وأتاح لهم السياسة الاجتماعية

"النظام الرأسمالي يضطر هكذا النساء ولكن أوضاع النساء تختلف حسب الطبقة وكانت المرأة
العاملت أفضل من مكانة المرأة في الطبقة البرجوازية حيث إن هذا النظام يضطر هذا الرجال
والنساء في الطبقة العاملة"

المرأة في الطبقة العاملة	المرأة في الطبقة البرجوازية
مشاركة فعالة للرأسمالية	تعرضت للاستغلال والقمع والتهور
يحق لها أن تفرق عن زوجها في حال فشل زواجه	أسيرة البيت وسلطة الرجل عليها تقع كزوجات
يحق لها دخول سوق العمل مستقلة عن الرجل	
كدرجة مثل الرجل	
تقع مع أعضاء طبقة من الرجال والنساء	
رجال هذه الطبقة لا يقدرون النساء وليس لديهم سلطة حقيقية أكثر من سلطة النساء	

* أكد كل من ماركس وإنجلز أن كل العلاقات القائمة على أساس التمايز الجنسي هي علاقات طبقة ومشرعنة

ماركس

برغم اهتمام ماركس بالتمايز الجنسي في سوق العمل إلا أنه يرى أن قسم العمل القاصد على أساس الجنس داخل الأسرة هي قسمة طبيعية

وقال بأن الطبيعة البيولوجية للمرأة وفائرت على من حمل وولادة وإرضاع لا تسمح بأن يعمل المرأة في سوق العمل بالأدوار الذي يعامل به الرجل لذلك اقترح أن يتدخل يوم عمل ساعات استراحة وأن يسمح له بتدعيم متقاعد وأن تبعد عن مجالات الأعمال غير الصحية والأعمال المنسوبة أخلاقيًا.

لعبت آراء ماركس وإنجلز دورًا كبيرًا في الفكر النقوي الذي قام على أساس 3 أفكار رئيسية:

الفكرة الأولى

الناس يخلقون أنفسهم فليس كلون وعيهم ويتغير أن الرجال والنساء لا يخلقون أنفسهم وهم منفردون عن بعضهم وإنما يخلقون المجتمع الذي يدور من حولهم وهذه الفكرة تمنع حذافها الرئيس وهم الليبرالية لذلك فكاره والمثل والقيم التي اعتبرها سمات للأفراد فليس فهم الماركسية التي اعتبرتها الأفكار والمثل والقيم ضيقة فوضيكة ناتجة عن عوامل الافتراء وممارستهم لذلك فدرجت النسويات أن ينبغي الأخذ بعين الاعتبار طبيعة عمل النساء حتى يراى فهم القمع الواقع عليهن

الفكرة الثانية

فكرة الصراع الطبقي التي حللت القمع الواقع على النساء فالنظام الرأسمالي يقوم على أساس استغلال الطبقة الحاكمة للآخرى وعلى علاقات العمل بين الطبقة الرأسمالية وبين طبقة العمل هي علاقات استغلال وأن الرأسمالية تستغل النساء عند حاجتها منهن على إقامة علاقات سببية واقعية مثل البقاء والحلم البردية حيث مردت أسباب الصراع القائم بين الرجال والنساء إلى زيارة عبي النساء بحقوقهن وتطور حركاتهن والحرمان لهن بأن فائت من أعمال غير مدفوعة الأجر مثل أعمال المنزل وفالحبات الزوجية والامور التي تحمل أعمال فتيحة وحقائق

الفكرة الثالثة الاختراب

علاقة الرأسمالي مع المرأة أدت إلى الاختراب

الاغتراب

نفسه	عائلة	نظام الأسرة
فريق الفرد كخدمة بكمية إنتاجه	وهو العامل عن إنتاج عائلة	لأن أصحاب العمل يشجعونهم على
وكيفية العمل الذي يحصل عليه	بحيث ينتج ركن لا يملك	النافس من أجل العمل والرفق
والأستاذ يصل إلى درجة	السيطرة على إنتاجه وكان	ذلك المنزل يصبح عملاً لزميله
يعتبر في (إزالة) حيث	ما يتجهون به يعتبر شيئاً	
بتم توفير بيئته حيث الفرد	لا يخدمهم	
أصالح العمل والإنتاج		

في النظام الرأسمالي: إرب المرأة أسد؟

الرجل يجذب العالم الاجتماعي العقل والصناعة والعائلة لذلك هو قادر على التغيير عن نفسه في هذه المجالات أما المرأة فإن مكانها المنزل لذلك تشعر بالاغتراب أكثر من سعيها للعامل الذي ينتزع منها فائض عملها فالرجال العاملون يتعلمون من شعورهم بالاغتراب من خلال علاقاتهم بالرجال ويكأنه في ذلك الصغير يحارب من نفس النساء في المنزل والذي يخفف من حدة الاغتراب (سلباً وإيجاباً) فأحدى الحلول التي وضعتها المرأة الحاركة كسيرة العمل الاغتراب هو خروج المرأة للعمل

انظر فافن هذه الأفكار الرئيسية الثلاث اقترحت النسويات الماركسيات 3 حلول :

- (1) استراكية العمل المنزلي
- (2) رفع أجور النساء مقابل الضمان التي يقن بأدائهن في المنزل
- (3) إلغاء العائلة من أجل القضاء على نشأة العائلة / العمل

"الإنسان ذو أساس بيولوجي ولكن غير محدد بيولوجياً إنما هناك عائق على مدى التاريخ بين البيولوجيا والمجتمع". بل

التفاعل مع المجتمع والعلاقات الاجتماعية القائمة تخلق الإنسان وتخلق جميع المفاهيم التي يفهمها الإنسان والاضطرار والاستقلال.

وجهة نظر النسوية الراديكالية

- تأثرت بالنسوية الليبرالية التي تهم الطبيعة البشرية وهذا الجانب **الفروانيك** وتؤكد بأنه الإنسان جنس في اختيار دوره الجنسي وأن المجتمع لا يشكل كل بالضرورة الفرد
- ففهم الفهم اعتمد على كل يختلف عن فهم الممارسات له فالمداع ليس بين طبقة اجتماعية وأخرى إنما هو متباين بين الرجال والنساء وكل طبقة الرجال تحتطه طبقة النساء والاضطراد سببه جنسي بالأساس حيث إن الاضطراب الجنسي هو أقدم الاضطراب في العالم وعليه تتركب كل الاضطرابات والعنف والسرقة.

المشكلات في الاضطراب الجنسي وهو اضطراب الرجل للمرأة
الحل قدمت 3 حلول وحزبها غير مكتمل
(1) العيش في مجتمعات منفصلة عن الرجال فهم يشجعونه العلاقات المملية
(2) تشجيع الخناب التكنولوجي وهو ممارسة الرجال للمثلية
(3) أخذ القرار بالسيطرة على جسمهم واتخاذ قرار الحمل والرجوع واستخدام موانع الحمل واحدة من اقتراحاتهم

* يعتبرون أن المرأة ليست على قدر من خيال المراسين واستخدام أدوات الراسماليين
* الأقوية خرافة والأبوة موهوبة
حيث نفت أن تكون الأقوية غريزة مدعية أن الدليل على ذلك هو أن الأمهات اللواتي اضطربن يعاملن أطفالهن بتفضيل وتؤكد عدم حاجته الأفضال التي اضطررنهم فدرست أن الطفل المستن يستطيع أن يتكيف بطريقة لا تختلف عن تكيف الطفل غير المستن
فانتقدت الراديكاليات مثل الاستزكاء ومفهوم تأخير الأرحام والألم البدنية التي تتقاضى أجزء مقابل حملهن الجنين حيث إن هذه الفكرة سوف تخزم المرأة المستفيدة اقتصادياً التي يمكن أن تستأجر امرأة غنية.

من الأساليب التي تتأصل فيها:

- (1) تجارة الجنس
- (2) الصحافة الاباحية

وجهة نظر النسوية الاشتراكية

* - وافقت المنكران الاشتراكيين على وجهة نظر الراديكاليين بأن ما هو شخصي هو سياسي وبأن النساء يشكّلن طبقة لكنهن لم ينفذن إلى نشاطات النساء على أنهن ذات أساس بيولوجي ولم ينفذن الأولوية لصراع النساء من أجل التحرر كما فعلت الراديكاليات كذلك لم يعتبرن هذا الصراع دافعاً للصراع بين الطبقات كما فعلت الحاركسيات وإنما اعتبرته دافعاً عن النفس وربطته بالأنظمة المعيشية.

المشكلة في بنيت الإنتاج / الاقتصاد هو المسؤول عن المكانة الدونية للمرأة بالاضافة إلى النظام الأبوي.

الحل ← خروج المرأة للعمل وتقديم المول للخدمات الاجتماعية لكن هذه ليست كافية في نظرنا لأننا نرى دسماً الرجل الحبيبي (النساء في الخامس والرجال في العام) وفهم الذين أنشجوا هذا المفهوم الإنسان وهم لأنه منتج ومن هنا يبدأ تقييمه

انتقدوا الليبراليات اللواتي يعتبرن أن القوانين وحقوق التصويت والتعليم المشترك والسياسات كافية للإصلاح وقالوا على ذلك:

← الطريق يتم وفق القانون أو وفق الممارسة (اصلاح ومرشاة الأسرة لهذا الطريق تصل إلى تخلي المرأة عن حقوقها)

فالقانون وحده غير كاف لأن بنيت القانون كتبت النظام الأبوي القائم وتأسيس على أساس مصلحتنا.

وانتقدت الحاركسية التي تعتقد أن الثورة الاقتصادية سيطيح بالنظام الرأسمالي لا بد من أن تجعل الرجال والنساء شركاء في العمل وأصفا في آن واحد

التسويات الاشتراكية كن قد مفهوم الأم البيوت فاعتبرنا أكبر انطفاة للمرأة وهذه مسائل طبيعية كحقوقهن في الأجور فاعتبرنا أنهن في الواقع في المرأة فالمسألة طبيعية أن يمتدح

← الاشتراكية والليبراليات يشتركون في التمسك بالاجتماعية فالمرحبي مقام وهذا التعلم يأتي عن طريق التمسك بالاجتماعية

حدثت بعض المفكرات المشتركة عند الحائرين في توليد مفهوم الاختراب حيث تحدث جفافاً عن اختراب النساء في المرأة وفترت عن نفسه وحسبها عن زميلته (النساء).

اختراب المرأة

نفسه وحسبها

نفسه وحسبها

- الدليل على ذلك تعريف الذكور لها

- الدليل على ذلك تعريف الذكور لها

- بأنهم موضوعات للحرارة الجنسية

- بأنهم موضوعات للحرارة الجنسية

- ولمعرفة الرجال

- ولمعرفة الرجال

- هناك فوارير لقبول الزوجات تختلف

- هناك فوارير لقبول الزوجات تختلف

- عن فوارير قبول الزوج في المجتمع

- عن فوارير قبول الزوج في المجتمع

- الانجاب لا يتم التفاعل بالتوازي

- الانجاب لا يتم التفاعل بالتوازي

- في هذا المجال بحيث لا يمكن أن

- في هذا المجال بحيث لا يمكن أن

- يقرن كم عدد الأطفال الذين ينجبهم

- يقرن كم عدد الأطفال الذين ينجبهم

- ففي بعض المجتمعات يجب أن تكون

- ففي بعض المجتمعات يجب أن تكون

- الأعراس وفي بعض الأحيان يكون

- الأعراس وفي بعض الأحيان يكون

- أقدم من

- أقدم من

- في الحياة الزوجية اليومية الرجل

- في الحياة الزوجية اليومية الرجل

- معيل أساسي والمرأة فوارير تفسيرها

- معيل أساسي والمرأة فوارير تفسيرها

- مرتبطة بالانجاب الجنسي ونتاج من أدائها

- مرتبطة بالانجاب الجنسي ونتاج من أدائها

- داخل المنزل وعند أي لحظة تتعرض

- داخل المنزل وعند أي لحظة تتعرض

- للمساءلة

- للمساءلة

- أكدت المفكرات المشتركة أهمية الانجاب بالنسبة للمجتمع واعتبرته جزي من حياة

- أكدت المفكرات المشتركة أهمية الانجاب بالنسبة للمجتمع واعتبرته جزي من حياة

- المرأة واعتبرته عمل منتج ينبغي أن يعالج في الأطر الاقتصادية لأن استبعاد الحاجات الإنسانية

- المرأة واعتبرته عمل منتج ينبغي أن يعالج في الأطر الاقتصادية لأن استبعاد الحاجات الإنسانية

- لا يقتصر على أعمال إنتاج الطعام والماوى والملبس وإنما يتطلب أنواع أخرى من الأعمال من

- لا يقتصر على أعمال إنتاج الطعام والماوى والملبس وإنما يتطلب أنواع أخرى من الأعمال من

- أجل الاستبعاد الجنسي والعائلي وإمداد المجتمع بالأطفال

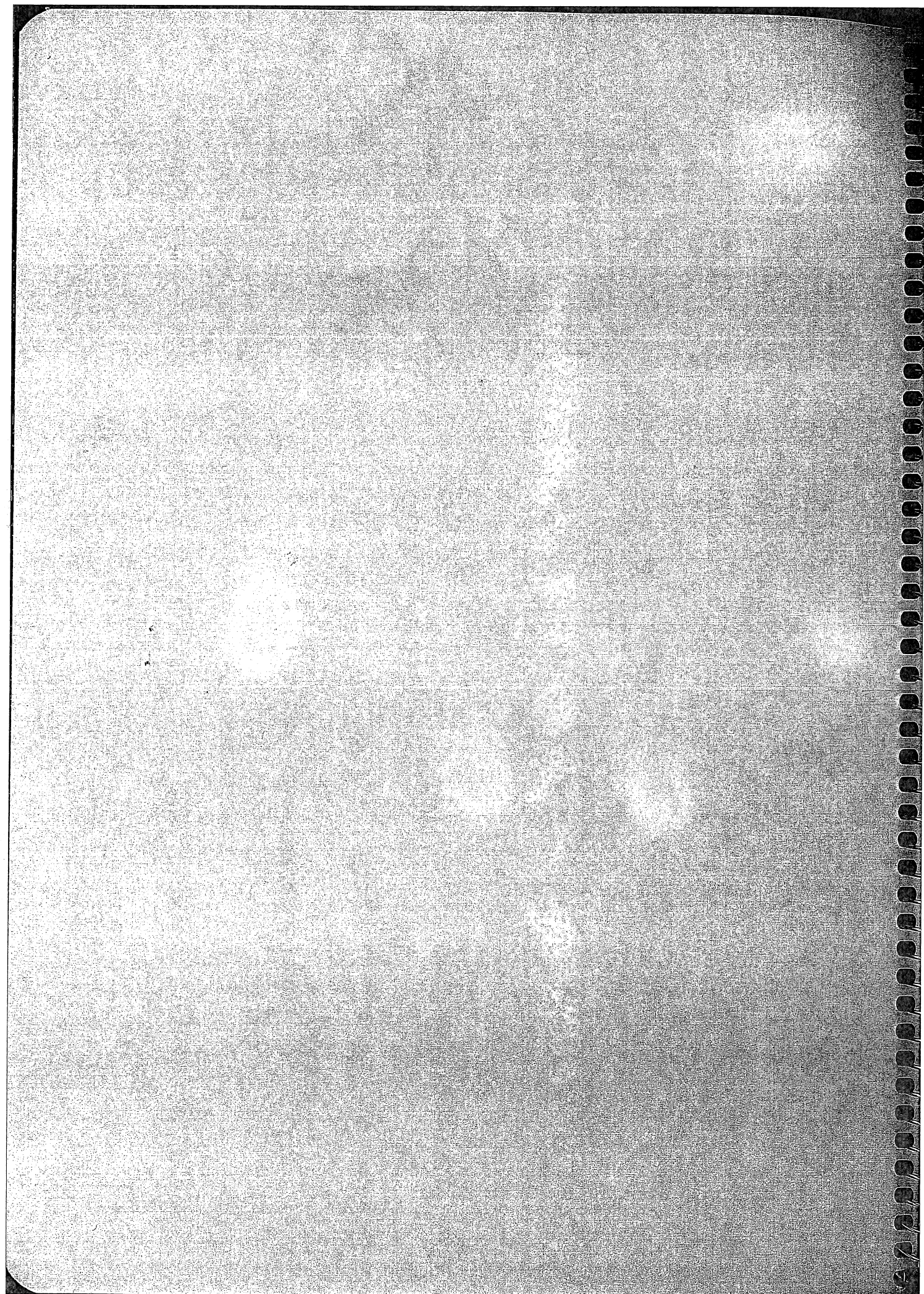
- أجل الاستبعاد الجنسي والعائلي وإمداد المجتمع بالأطفال

- المرأة

- المرأة

- في أحاديث الطلاق المرأة المشروعة تأخذ قرار الطلاق أسرع وأسهل من المرأة غير المشروعة

- في أحاديث الطلاق المرأة المشروعة تأخذ قرار الطلاق أسرع وأسهل من المرأة غير المشروعة



الفكر النسوي العزبي

Notes

- كانه هناك مراد ويراثن للفكر النسوي
- قضية المرأة لا تخرج عن السياق الذي يعيش فيه الناس سواء اقتصادي، اجتماعي، سياسي
- لا يمكن دراسة الحالة الاجتماعية بمعزل عن الوضع السياسي
- سجلات المحاكم من المصادر الأساسية لدراسة التاريخ (زواج، طلاق، بيع، شراء) وتعلمي من شأنه أن يوضح الحياة الاقتصادية
- النظام الأبوي والرأسمالي في تحالف دائم
- كرومر في تحقيق النساء المصريات ودعا لتعليم اللغات فقط حتى تصبح للنساء المصريات كالنساء الأوروبية
- حقوق المرأة في أوروبا كانت مفهومة

خطاب قاسم أمين

قاسم أمين له كتابان عن المرأة، كتاب المركزي (تحرير المرأة) وبعد سنة كتب كتاب (المرأة الجديدة) 1900م

الكثير يعتبرونه محرر المرأة لكن القاد اختلوا على ذلك فبعضهم قال بأنه "متغربي" وبعضهم قال أن دعوته لتحرير المرأة غير مكتملة وبعضهم قال بأنه هناك غير ممنوعوا على تحرير المرأة بصورة أفضل وبعضهم اعتبر موافقه تهديداً لمقومات المجتمع الأخلاقية عاش في بيت يسود نظام أبوي صارم وكانت النساء لا حول لهن ولا قوة وهو تلميذ محمد عبده.

المشترك بين المفكرين (قاسم أمين، طاهر حديد، ملا حفي ناجي، نظيرة نيس الدين) هو قضايا الحجاب، الزواج، التعليم، العمل، الميراث، حضنة الأبناء وغيرها.

في قضايا المرأة العربيّة هناك بعض مخطئين عن النسويّة لأنّهم :-
(1) الثقافة مختلفة إضافة لاختلاف الأفكار والثقافة المجتمعيّة
(2) الوطن العربي كنت تحت الاستعمار وهم كانوا المستعمرين.

موضوع النقاش - مكانة المرأة المتغيّرة في المجتمع
ما يميز خطاب قاسم أمين أنه خطاب علمي والفردية بين الرجال والكتب في حياته أن كل ما كتبه عن المرأة كتب من خيالهم وما هم يعتقدونه وليس وضع المرأة على أرض الواقع.

الصورة التي ستعرف في كتاباته صورة تلي مصالح الرجال وصورة متناقضة وغير حقيقية وأفضل طريقة للتخلص من إغراء المرأة هو حبسها في البيت.

أول الأسباب التي دفعه قاسم أمين لاضطهاد المرأة واستغلالها في المحاكم والروايات :-

(1) الحجاب وله مستويان :-

↓
لا

شكلي مؤسسي.

الحجاب الشكلي :-
متعلق باللبس الذي يشمل خمار نقاب يغطي وجه المرأة

الحجاب المؤسسي :-
هو حجب لكل حياة المرأة الاجتماعية التي تقتضي الفصل بين الجنسين وبين المجالس العام والخاص وما يتربط على ذلك من تقسيم الأدوار بين الرجل والمرأة وكل ذلك بحجة أن المرأة مفردة وبحجة الحفاظ على الأخلاق وبالنسبة له الحجب الاجتماعي وسوء

* يؤكد قاسم أمين على عدم ملاءمة الحجاب بشكل كامل بل اعتماد الحل الوسط الذي تقول به الشريعة الإسلامية فهو حرج في كتابه تحرير المرأة على التأكيد على المرجعية الدينية لخطابه وهو يشير إلى مرفض الحجاب استناداً إلى تفسير بعض الفقهاء لآيات المتوَلَّدات به فلقد خولت الشريعة المرأة نفس الحقوق التي خولت للرجل كالحق في إدارة أمواله والتصرف فيه . فمن خلال ممارسته لهذه الفاني قدم هو عن المشاكل التي تنشأ عن ستر وجه المرأة فذلك يمنع التعرف على هويته وقدت حدث بعض الشهادات الخاطئة كأن تشهد امرأة ببدل امرأة أخرى .
لذلك هو يخلق من أحكام الشريعة التي تقول بكشف المرأة لوجهها وكيفية يرى ذلك حل وسط

وأسعرض أيضاً الآية الكريمة : " لسن كأحد من النساء " فبالنالي الخطاب القرآني موجه لسناء النبي وليس لغيرهم

المبررات التي يفرض قاسم أمين في الحجاب والتي تخطط هذه المرأة :-

- سوء أخلاق الرجال وهيئة المجتمع الأنثوي .
- المصطلح المستخدم لا وليس للرجل والقميص منه التورية وليس السلوك
- وقال أن الملابس لا علاقة لها بالوعي والتطور والحضارة واعتبر تمييز جنسي خشن للمرأة . ويخلص قاسم أمين إلى أن الحجاب بكل دلالاته الاجتماعية والثقافية سواء أكانت في أو عارة اجتماعية يعد استجابة وسلباً لكتوتة المستقلة ونسبة التقدير للرجل
- * عقد مقارنة بين التربية في الغرب والشرق في لشرق وقال أن جزء من مكانة المرأة والسياسة والدينية سبب في بناء المجتمع والحكم الاستبدادي فيه

من هو اجتماع المرأة

- ١) الإطلاق لغوي سبب "الإطلاق التقسفي"
- ٢) أن تقع الرجال على مائدة الطعام وتحرقهم وأن تأكل النساء ما تبقى من الطعام
- ٣) أن لا تخرج من البيت إلا مع زوج
- ٤) أن تسجن في المنزل وأن لا تخرج منه إلا محمولة على النفر أو رابطة بئلا
- ٥) التعامل معهن بأن لا تقهرن شيئا في البيت محلاً للشفقة والأمانات

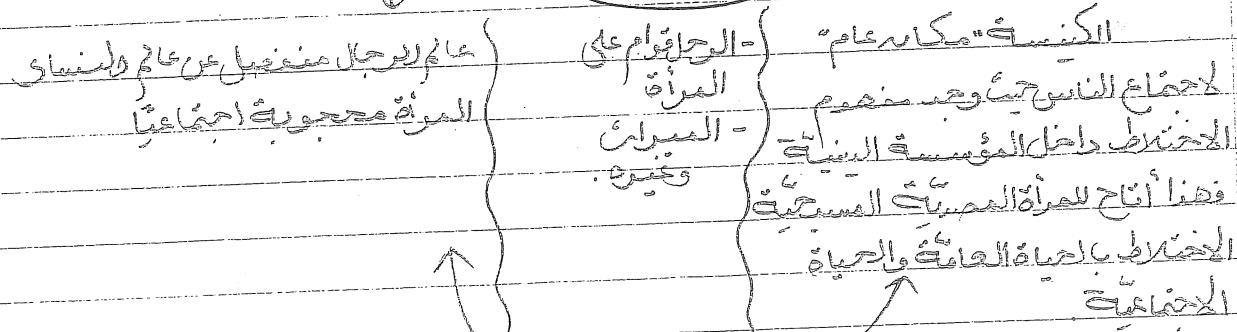
الحل من وجهة نظر قاسم أمين يكمن في التربية والعائلة السعيدة فهو يولي أهمية للتربية أكثر من التعليم

هو مع تعليم المرأة إلا أنه لا يطلب بأكثر من تعليم المرأة الابتدائي (الصف السادس) فهو لم يطلب بالمساواة بين الرجل والمرأة في التعليم فاعتقد للعديد من أن هذا مطلب دليل على محدودية فكره الإصلاح

أهمية تربية الأم تكمن في كونها المصدر لتربية القيم إلى الأطفال وحتى تتمكن المرأة من تعليم أبنائها تربية الحياء فهي تريد أن تكون الحياة الاجتماعية المصونة أقرب للحياة الاجتماعية الغربية حيث إن التربية مفروضة بالحجاب المؤسسي

الحقول التي يدعو قاسم أمين المرأة لتعلمها (التربية، التزيين) وبالنسبة للعمل إن انطوت فقول أمين في مجالي التعليم والتزيين فعدته التعليم والعمل محصورة

قاسم أمين بين نمط التربية المسيحي ونمط التربية الإسلامي



هذا يدل على مفهوم وعائلة السعيدة لذلك الزواج يجب أن يكون قائماً على الحب والاحترام على التكافؤ والتكافؤ بحاجة إلى تربية ثم تعليم

* النظام الاستبدادي انقلب الاستبداد للمرأة داخل المنزل فالرجل متهم خارج بيته ومحاربها
وهي على الاضعف منه أي على المرأة

* إن عمل المرأة ليس منافياً للإسلام وسريعته والهدف من التربية هو تفكير في المجال
العام ومن الجمع بين وظائف كزوجة وكقائلة وأم .
والهدف من تعليم المرأة هو أن الوسيلة الوحيدة لتحقيق استقلال المرأة الاقتصادي
والاستقلال الذاتي والتخلص من تبعيتها للرجل وحرية في تقدير مسيرها
" أن تكون كائناً بذاته لا بغيره " .

* بالنسبة لحرية كانت عبارة عن حرية لغير البنت غريبة تعرف مساواة
كاملة للنساء . وقال أن الحرية في استقلال الانسابة في

فكره وعمله وإرادته وعدم خضوعه لإمارة غيره . لذلك

دعى كل الحجاب خرقاً لحق المرأة في الحرية حين يعزلها عن

العالم الخارجي ولمنعها عن التمرؤ في

حيث كان قاسم أمين يستخدم المصطلحات التي تنتمي إلى فكرة تحرير المرأة

جملة من مطالب قاسم أمين

1) لا يطلب مساواة تامّة في التعليم بين الرجل والمرأة .

2) استقلال المرأة في الأعمال وعبادة ليس من مطالبه

3) لا يطلب مساواة بين الرجل والمرأة في المجال السياسي أو الحقوق السياسية .

4) لا يطلب برفع الحجاب دفعة واحدة .

بسم قاسم أمين المصلح الإسلامي من كونه سبب في انحطاط المسلمين ثم معناه إن الانحطاط
والتهوؤ في وضعيات المرأة من نتائج ولعوات التي جعلت معزلة الخقم ولقي رحلت إلى
الإسلام فسادهم الجهل في ترسيخ هذه الوعوات واعتبارها حقد من وليس

يريد تحرير الطبقة الفنية العليا ومشكلته الجدية هو احتقار الطبقة الفقيرة واستخدام اللغة التحقيري في وصفه المرأة الفقيرة فيصفه بأنه بلا أخلاق وبلا تربية وأنه كسول لا تقني ببيئة وأطفاله لا تعرفه الحب ولا الفن ثم يفتني في الشبهة والتخمين واحتماس الفهوه فهو هنا يتعالى على الواقع المحلي ولا يولي للأدوار النسوية في إطار الثقافة التقليديك أي اهتمام ومشكلته تكمن أيضاً في احتقار المرأة الفنية بالمرأة الفقيرة. لذلك يحلل وصف المجموعات الفرعية وأوضاع والنساء في مساحة كبيرة من الخطاب يكسب عن مرئيتك بإصلاح المجتمع على النمط الغربي

المرأة الجديدة هي نموة من نوات ولحمته والحب (مرأة هالة بعد الثورة الصناعية في التطور) وفيه المواصفات التي تجذب الرجل كالجمال والذكاء وغيرها...

خطاب قاسم أفيس غير مكتمل وغير مرادف

” بسبب قصص على	النساء كزقطوعات وكثر
نساء طبيقة نساء	من المرحلة التي رعا اليه
الطبقة البرجوازية	وناسد بر

بصرفه النظر عن ذلك يظل خطاب قاسم أفيس علامة متميزة في مسار طرح المسألة النسائية لأنه أول من ذكر عنني أستاذ هذا العتي...

خطاب الطاهر حماد

يلقى مع قاسم أيسر في بعض الأمور وكانه نقابي "يهتم بمؤسسات المال" سنة 1929
 كتب كتابه عن المرأة "امرأتان في الشريعة والحياة" حيث أنما مرحيل علي (فتن/مع)
 أنصف المرأة الفتيق وكتابه ولاني كانه عن الثقافات العمالية والطروقة الاقتصادية
 السنية التي تقس على المرأة بسبب الاحتمال والاستثمار
 الفتوة التي صدرت في كتاب الطاهر حماد كانت فترة انشاء النضال الجديدة من الفكر العربي
 فأصدر طرقة حميد (الشعر والجاهلي 1926) حيث سلكه في الشعر العربي المنسوب للعصر الجاهلي
 وأصدر علي عبد الزعفر (أصل الحكم في الإسلام 1925) وقال أن الإسلام لم يرد من شأنه في
 سياسي معين

وأصدر الطاهر حماد (امرأتان في الشريعة والحياة 1929) يخص كتابه المسألة النسائية وخصه
 أحكام التهرت وكتابه ينقسم لثنتين أحدهما يعالج ريفد الدين في المسألة النسائية و
 ولاني يلجج مسائل في البعد الاجتماعي

بنى محتاجته على قضيا علمية وناقش وبحث في والنص وليني
 فالقاعدة وليني استند إليه في تفسير النص في قاعدة الجوهر والعرف

أستاد في النص جوهرية لا يمكن	القبل للاجتهاد في الزمان
العصبية وأما حماد في في الزمان	والهنا
والصناعة فتبقى خالدة بخلود	مفروض وقابل للتفسير
الإسلام (كعقيدة والنوحيد، مكاتم	كمسائل للعبيد وتعد الزوجان
الأخلاق، العدالة)	وعلى أحكام مريد لتفسير واقع
ثابت وغير قابل للتغيير	عاصر في العصر الذي نزلت فيه

فلسفته في الاجتهاد - مصدر النص، لماذا نزل، كيف، متى، لمن ...
 يقول بأن عمر النص 23 سنة وهذا سبب لتناول الآيات
 وانصت بوفاء النبي (صلى الله عليه وسلم) بالتالي في فترة لم تكن
 كافية لتحديد قوانين تنطبق على العصور اللاحقة ما أدى إلى ظهور
 القياس والتأويل والاجتهاد (محاولة لتفسير ما هو قائم في النص).

في قضية المرأة جاء الإسلام وأعطى المرأة حقوقاً لكنها لم يمنحها الحقوق الكاملة
 وتم مساوية بالرجل (المسرات، الشهادة، تعدد الزوجات). حيث في السابق
 كانت العادات هي التي تتحكم بحقوقها عوضاً عن النظام والقانون. ويقول بأنه
 الإسلام حكم في آيات القرآن بتمييز الرجل عن المرأة في مواضع صريحة وفي
 ذلك دليل آخر على ارتباط أحكامها بالعصر الذي وردت فيه. فكان هذا التصور
 أساس موقف المذهب من بعض الأحكام التي أقرتها الشريعة بالمسئبة للمرأة
 كسائر الأمور. وهذا الموقف الذي جلب عليه غضب العلماء والمخالفين فهو
 يؤكد على حق المرأة في القنينة الخاصة وخيرورة إخضاعه لحكم القاضي كالمكان
 مثلاً ومرايه تماماً كراي محمد عبده وقاسم أمين.

الرجل

قال بأنه أي اجتهد في قضية المرأة يجب أن لا يمس جوهر العدالة والتوجيه ومكارم
 الأخلاق. ووضع قضية المرأة في العرض والاحتياج فيجب أن لا يمس جوهر النص
 القاعدية في علاقة بالعصب والعهد (درجات القوالب).
 (ولذلك مثل حظ الأنثيين) الحكمة منها

الإمامة فالرجل هو من يسمي للشرق وأعطى المرأة نصف الميراث في قضية
 حقوقها. واعتبر هذا عدلاً والمذهب اعتبر ذلك عدلاً في حين
 في زمن الرسول الرجال كانوا معسرين فكان من العدل أن يأخذوا حصتين وكن الآية
 المرأة القواسية والمرأة العربية يسكن كل عام تمل وهي معيلة فلما لا تأخذ
 حصتين ومن حق أن تأخذ كما يثبت الرجل فهي أصبحت مسالمة له في سائر
 المجالات.

رأي
الطاهر

الطهر وعلماء عصره

نتائج استمارة علم مع علماء عصره "علماء الزيتونة" عن رأيهم بقضايا مختلفة للمرأة :-

(١) حق المرأة في اختيار الزوج

(٢) حق المرأة بالتفاد

(٣) المساواة بين السيدتين في الزواج

(٤) أهلية المرأة لاختار المعتقد السياسي واستلامها مناصب صنع القرار والإقامة والقضاء "معامل حياة المرأة في الحياة لا تقتصر أو الجاهل العام"

فالتأثير والأجوبة كانت على النحو التالي :-

* بعضهم تفضل من الإجابات

* بعضهم ليسوا مع استغلال المرأة في الحياة العائلي

* فبجمل رأيت شي يؤدي إلى أن المرأة غير مساوية للرجل في كثير من المواقع

عندما أمارد التحليل نظري وضع تونس ودور المستشارة في المجتمع السائد فيه من خلال السياق الاقتصادي نظر إلى السياسة الاجتماعية السائدة في بلادهم فمما نزل على المستوى الوطني، الطيفي، النسوي

بعد التحليل الاقتصادي المتكامل في الفقر السبب الرئيسي لتدهور الحياة الزوجية والتفكك الذي تعاني منه فالنساء لم افقارها ودفعت إلى سوق العمل الأسود فأوضاعهن تأثرت بفعل الاستعمار وفعل النظام الأبوي أيضا

حيث يشرح الحراز مظاهر السلطة الذي تعاني منه المرأة في الأسرة الأبوية : لا زواج قسري، طلاق تعسفي، مكان لا إنتاج القوي والعنف، ومكان لا مساهمة المرأة

عند تحليل العلاقات والتشخيص عن الأسس هامة الفقر، المرأة والأطفال في سوق العمل حيث لا تساهم في ساعات العمل الطويلة ورفع المرأة لظروف تسيب الرجل بمرأة

في البؤس "المرأة" موضوع مجتمعي وليس خاص بالمرأة فالرجل هو من يتحكمونه به فتجارب النساء واحدة من أهم تجاربنا الموجودة في العالم فطهر وقسم وملاح حفي ناصر قالوا بأن الرجل هم من يتحكمونه مسؤولة

فالطهر يحاول تحليل جذور الظاهرة ويؤكد من أدائه للنسوي (الفقر، سوى أخلاق الرجل)

السياسة المركزية لا تستغل النساء بالمرأة

فإن جعل لحياء الرجل بل يعتبر المرأة المسؤولة عن الزجر

الحجاب يعبر عن مكانة المرأة المضطهدة والفصل الصارم بين الجنسين
ورمز للحجب الاجتماعي وحرمان المرأة من حرية واتصالها بالآخرين
ورمز للتخلف والرجعية وهو وسيلة لاستبعاد المرأة وبكسر أنوثتها

التعليم

ستجشم التعليم لأجل الأمومة ولا تركز على تعليمها لمستويات عالية كالتي تعلم الذكور
والرجوع مع فهو شكل للوسائل للتخلص من الاستعمار وتحقيق التقدم وتحقيق
الانتماء بالمشيئة للمرأة

الفرقة بينه وبين قسم آيين = أنه يريد المرأة أن تتعلم لأجل تعليم أبنائها
والنضال (يجب أن تعرف أصول الدين والتاريخ
اللغة، تاريخ البلد)
حتى تستطيع إنجاب المناهليين

موقع عمل المرأة وحيثه قائمة على أن المرأة معيلة وإن كان يفضل استغفار في
حقلي التعليم والتدريب كقاسم آيين

مجنوع الطبقة يختلف فيه قسم الماهر

الطبقة	تأصل من أجل لبقته	الطبقة	تأصل من أجل كل الطبقات وخاصة
فروقة أخرى	موجب بالحياة والغريزة ونظرتها	الطبقات الفقيرة	فروقة أخرى معارف للتعب والاستثمار من قبله
يأدي بتعليم المرأة لحد	مرحلة معينة لأجل تعليم	يأدي بتعليم المرأة لحد مرحلة معينة	ولأجل الوطن وتحريره وتخليصه
مرجبات الآفة	من قبل الاستثمار	من قبل الاستثمار	من قبل الاستثمار
هناك حق للمرأة في العمل وركز	على التعليم والتدريب	هناك حق للمرأة في العمل وركز على التعليم	والتدريب
الحجاب سي	الحجاب سي وأضاف على قاسم آيين	الحجاب سي	الحجاب سي وأضاف على قاسم آيين

أهتمّ بوضع الطبقات الفقيرة عموماً وفتنة النساء خصوصاً وربط ذلك بالانقناع
الاقتصادي التي تقي هذه الفئات في ظلّ الاستعمار
ونادى بتعليم كل النساء بغض النظر عن الوضع الطبقي

الصورة التي يرسمها جمال المرأة هي المرأة العريضة المربّعة والممانحة للحياة والابتعاد ولبوح
الانتماء وهي مكرّمة في الحياة وتتمنّى إلى السكينة وأكثر فنانة حرمانه

خيار ملاك حنفى ناصف

- * تلتفت ملاك حنفى تعليقاً منتظماً في المدارس وزوايا مهنة والتدريس
- * أبوها وأمر كانوا على قدر كبير من التعليم والذي كان له بالغ الأثر على ملاك وعلى مزاولته للتعليم حيث كان التعليم المدخل الذي دفعه إلى الاهتمام بالأدب والنسوية
- * أول امرأة حلفت في الجامعة المصرية "جامعة القاهرة"
- * أشق لغير الحريات كانت زواجه من رجل له امرأة سابقة وأحدى الروايات تقول بأن لم تكن سعيدة وأخيراً تقول بأن كانت تحب زوجها وسكينة الغيرة عليه...
- * كانت تكتب في جميع القضايا ولم تقتصر على قضايا المرأة وكانت تنشر كتابات باسم مستعار "باحة البادية"
- * ساهمت في تأسيس الحركة النسوية المصرية وأنشأت مع مجموعة من النسويات رول تعليم مصري نسوي "الاتحاد النسائي والتعديبي" ساهمت في المجال الاجتماعي وفارس حملة تبرعات وغلبت أوبسائل سكتي على توعية ومساعدة النساء الفقيرات.

لحركة موجزة من حياة ملاك

كانت ليرى موفيت قائمته على الأساليب التي يجب أن تتغير النساء في الكتابات:

"قضايا الكتابات والنسوية، في مبادئ تتغير والنسائية في الكتابات"

(1) الحجة بالحجة والدليل بالدليل: أن تكون الكتابات عينية على الحجج والمنطقية.

(2) تجنب ما يقوم به الرجال

نقد الشخص
التعجب عليه

يجب نقد الفكرة لا الشخص والافتقار عن كل مس بحياته الشخصية
الافتقار عن الشخص في النقاش والالتفات في مادة النقاش فقط

التعليم والعمل

تتجاوز قاسم آيس وحلها حذار ولا فقرة بين رجل وامرأة في هذا المجال.
يجب أن تمنح الحرية لكل من المرأة والرجل لاختيار مستوى التعليم واختيار نوع المهنة أو العمل، ولعلنا أن يكون التعليم حكومي حتى يتاح للتعليم للجميع ويحلت على التنقل بين الأسر وتنتقلهم على تعليم بناتهم وتقف عند المقارنة بين المدارس والبيت وتكشف سلبيات الشرائك التي تتلقاها النسب في البيت لأن تلك الشرائك التقليدية تروج في عقول الفتيات اللواتي على الزواج وتنتزع فنية مغتربة على التعليم، وكذلك في تركيز على الترتيب أكثر من التعليم وتوليح اهتمام أكبر لأن النسب إن بقيت في البيت سقيدا إنتاج الثقافة التي تعلمت أمهات التربية الجديدة بتفريها لتأتي إلها بالمدارس وفي التعليم.

نظرة للمرأة

تشوبه التوثق وعدم الاستقرار وخضاع الأنساء وذلك بسبب الزواج القسري والطلاق والتعسف وتعدد الزوجات والثقافة التمييزية التي تمنح السلطة للذكر والزواج يجب أن يبنى على الاختيار والمعرفة.

تتولى مع الدين كخلفيات أخلاقية

زفعل والنساء السبات سببه سود أخلاق الرجال وهي هذا الحياة سواد للرجل أو للمرأة وركزت على معانات الزوجات في البيوت من قمع وقهر وتسلط وغيره وتعرض صفت كبيرة عن العلاقة المتوترة بين الزوجين.

تطالب الرجال الذين يقولون بأن المرأة مسؤولة أعمال المنزل ومقتضية على المجال الخاص بربيل على ذلك وتعود مسئلة تفوق الرجل على المرأة إلى عدم تكافؤ الفرص بينهما.

الحجاب

← تخاطب قاسم آفيس مباشرة وتقف ضده وضد دعوتها بخلع الحجاب "النقابة". فالجميع ليس جاهز لاتخاذ أي قرار وليس واعٍ لدجل حرية المرأة في اختيار حجاب (ليس أو عدم) وهي مع حرية المرأة في ذلك وهي ضد لبس الحجاب بالأكراه..

← ترفض وصاية الرجل على مصير المرأة لأنها الأجير لها قسمة قضائيا هو والأدري لمصالحهم واحتياجاتهم

← اشكى اليك الحبيبة في رفقة الطبقات فهي تنتمي مع قاسم آفيس في ذلك فزعتني موجات إلى نساء طبقتي نساء الطبقة الوسطى فهي تبحث في ذلك الحجاب ارتكازاً على الطبقات التي تنتمي إلى النساء. وهكذا ينقسم المجتمع إلى 3 طبقات: -
العليا "العامة"، الوسطى، الدنيا "الخاصة". فكل موقف لصالح الحجاب أو السنور يجب أن يكون تابع من سلوك النساء في الطبقات التي تعيش فيه.

♡ أسود حجاب حجاب الطبقة العليا والدنيا / وأفضل حجاب وأكثرها هارة وعفة واحترام واحتشام حجاب الطبقة الوسطى

أصبح أخلاق أخلاق الطبقة الوسطى / فنساء الطبقات من حداث أخلاقاً فهن مسغولات بالحفلات وحياة الشراي والسير والفراغ
وجلب الطبقة العلية العلية أكثر انحطاطاً في الأخلاق حيث يخلط الرجل بالنساء لضرورة العمل في المصانع والمزارع وغيرها باتت في النساء لا يلتزم بحجاب ولا بعباءة "يختلط بالرجال" فهو لا يلبس قمم المرفات السفلى عباءات البرقال ومثلاً لمن فاختارهم بالرجال أرادهم فجاءت هذه الطبقة تنزع على البشر حتى في الفرنج فالمرأة لها ملكة عند الغرب فاحتراماً ورضاً.

← المجتمع غير مؤهل لسفور المرأة في المجال العام واعتبرت أن من يقول ذلك من الرجال يهدف إلى فرض وصاية على المرأة. فهي تعتقد أن الوقت لم يأت بعد لرفع الحجاب

خصائص الخطيب

- خطيب متفهم يلمّ لب بحقوقه وواجباته
- اسلاميات متطورة
- ليس بشيئ من خلفيات الاثنية ومكونه انساني في الثقافة الشرقية التي تتصل به
- كتاباته فينبغ على منوع علمي

← كانت ضد الغرب و... اراهم

خاتمة بنظرية فريز الدين

- لنبات الأهل، انتهت بنهاية القرن والعشرين في زمن طاهر حداد
- شهرة جاءت من كتاب (السفور والحجاب) ككشف للبين والكمين " ١٩٢٥"
وكتب كتاب آخر بعنوان "الفناء والشيخ" وكان من تأليف مهاجي وكتاب الأول
" ١٩٢٩"

كتابي

(السفور والحجاب) لتفنيد آراء الشيخ حول مسائل فروع الحجاب ومنهجها
للحجاب بشكل عام.

موقف الشيخ من كتابي - اتهموا بأن كتابي من وضع المشركين لأنه من
المستحيل أن تفهم فتاة في وعشرين آيات القرآن
الكريم والحديث الشريف فهم يرون أن المرأة ناقصة
العقل والدين واتهموا بأن دعوى السفور في الحقيقة
دعوة لكشف العورات والتبرج والرياسة وغيره لكن في
حقيقة الأمر دعوى كانت لكشف الوجه والكمين فقط.

السفور والحجاب

يقسم الكتاب إلى ١٤ أقسام هي:
القسم الأول - حول غيب في الحديث والحق والشرع والدين والعقل.
القسم الثاني - الأدلة العقلية على وجوب السفور والتحريم والتفويض.
القسم الثالث - إنبات ذلك بالأدلة والرسالة والعقاية.
القسم الرابع - مردن فيك على من عامضه في ما كتب.

← الحجاب فيه حجة لحرية المرأة وكل رؤيتها كانت قائمة على قراءة النص والتأويل مستندة إلى آيات من القرآن وأحاديث من السنة حيث كانت نفسها تفسر منطقي يتماشى مع روح الدين، برؤية كانت أقرب إلى طاهر حزاب.

← وترى في الدين الروح أكثر من النص الحرفي (نظرياً لذلك هي تعتدي بأبي حنيفة وأطلقت أيضاً على آراء الفقهاء والمفسرين الفئائي وأعلام الفكر الإسلامي الحديث في رأفتي ومحمد عبده إلهافاً إلى المفكرين الغربيين أمثال روسو ومنيسكيو

← أشد ليمتنا الحديث في رؤية الرجال لنا بأنها تعهدت عقل دين واهلهم هم الحقوق في كل شيء. (النقاب)

← تؤكد ختم الدين يدعو به أن هذا الحجاب من تعاليم الإسلام فتعود إلى القرآن والسنة لتبين أن هذا الحجاب لم يفرض على نساء النبي. آيات القرآن تذكر وقتاً "وليدخرن بخرجهن على جسيهون"

← التحجب ليس من شروط الإسلام بل فرض اجتماعياً ونشأ من استبداد الرجل للمرأة فوجبال الدين والمنسرون استخدموا الدين حجة لهذا الفرض وحتى يطأوا على حقوق الحجاب "النقاب" "الحجاب طاعة اجتماعية وليس من الدين بل هي"

← والآيات التي تتحدث عن الحجاب تقول نظير بأنهم أمساوا تنسبها وتؤكد بأن دعوى السنور لا تعني أبداً تخلي عن الدين وعن الإسلام فهي لا تدعو إلى كشف العورات وإلى الخلوة بالرجال فهي ضد ذلك. فتقول بأن الرجال المسلمون اتخذوا ملابس الغربيين من غير تخليهم عن الإسلام فذلك لتسليم المرأة أن تسفر وتختار من ملابس الغرب ما يؤمن لها حرية الحركة والصحة من غير تخلي عن الدين فالعلاقة للملابس بجمهور الدين وتقاليمه فالملابس أمور دينوية فالإنسان يختار ما يريحه إنطلاقاً من مقولة الرسول (هل الله عليه وسلم) بأن أمور الدين لله وأمور الدنيا للبشر وذلك بسبب تطور المجتمع من على متر الخ زمانك والامكان.

← الحجاب ليس مهانة للمرأة وحرها وإيمان الرجل أيضا لأنه يبرهن على أن الرجل فاسق، خائن، سارق، أعرج

← بعد انتقاد الحجاب تنقل إلى الدفاع عن السفور وإظهار حسناته
(1) السفور ليس من المحرمات في الدين فبعض الأخريين الشريعة تورد سفور النساء وتسوق على ذلك مثال النساء القرويات السافرات فهو جزئ من الشريعة الفلاحية ولم يفقد شرفهن بذلك علما إذا لا يسفر نساء المدن أيضا نوجات رجال الأعمال والحقه مدين

(2) السفور أساس لتحرير الشعوب فنساء الغرب سافرات ولكنهن متطورات علميا واقتصاديا واجتماعيا فهي تطالب بتطبيق الحجاب الشرعي فقط وتقول وتذكر على أن الملابس لا مروق لها بجوهر الدين إنما علاقة بالزمان والمكان وينظرها المرأة السافرة المتقلة هي الأقدر على تربية أبنائها وهي القادرة على التأثير بجموعه وليس المرأة المحجبة تعكس ما يدعيه المعارضون

← تنفي إلى الاختلاط بين الجنسين بفاقة وتعليم والعمل والأمور الحياتية ومجالس العمل والسياسة وتؤكد على مفاد الخلو

← تطالب بتحرير المرأة وتؤكد أن بين الإسلام بين الحرية والفكر والحرارة والقول والعمل فتحرير المرأة يعني تحريرها من الجمل الذي يقيد بها الرجل وتنقل لتخبر مثال وهو تعديل حكم الدولة العثمانية بخصوص الحريات الحرة والشرعية فأعطى المساواة لكل من المرأة والرجل في ذلك

← تعالج السيوخ وتقول بأنه مسيوح تسريع والتدقيق السوله وبيع الركحول وفهم سكرعون ما يحتم مصالحهم فالرجال ناقص العقل والدين (هو من لما مرسون الأعمال السيئة والمن فيه لتعظيم الأسلام كترباء وسكر الركحول والعسوق) وتري أن رجال الدين يستمدون نفوذهم من قوتين :-

(1) السلطات الدينية التي تسيطر على العامة

(2) قوة تفكير رجال الدين كل من خالفهم في ما يرتبون ويبدعون فرجال الدين يفتون ما يتعلق بالمرأة فقط والرجل بمنزلة رجل ما فيه مصلحة أما القوانين القديمة فلم يغيره. وتقول بأن الإسلام كرم عقل المرأة وظروف المرأة زمن الرسول كنف أفضل

تعليم المرأة لها فوائد كثيرة :-

(أ) تحديدها من الجهل والتخلف
(ب) المرأة المتعلمة تهيئ كرامته وعنفه أكثر من المرأة المحجبة الجاهلة
السفلت عليه في البيت

تطالب بتعليم المرأة بشكل مساوي للرجل ولا بعد المستويات والدرجات العلمية وبغضن والتغلب عن التخصص.

لا تَحصر دور المرأة في الأمومة إلا أن ترك حقلها في الحرية والاستقلال والعمل فالحرية هي الحرية ومنع الحيز لها شأن وأساس لدورها الأخلاقي وهي وبذلك تكون عكس فاسم أمين وطاهر حاد في قصر دور المرأة على الأمومة عقل المرأة وعلمها يندرج في الثقة بالنفس فهي تتوافق بذلك مع طاهر حاد

أما الاستقلال والعمل ترى أن في المأفوق للمسلمة حق الحيز في السريوت وحق العمل في القصد والافتاء وحق الوصاية على الرجل وكن هذا المعام بآية لا يوكّل إليه في هذا العصر فهي مع استغفال في الكفاد وسن القوانين وتقول بأنه لو أتيح للمرأة أن تستنق قوانين ستأخذ بعين الاعتبار انصاف المرأة ونصرتها فهي أولى بتفسير الآيات المتعلقة بواجباتها وحقوقها.

تطالب بحق الاقتراع للمرأة المسلمة أسوة بالرجل وتحت المرأة على النضال لينل حيزه فهي لونه تحجب إلا إذا قاومت الرجال الجاهلين لأن الحرية وليدة العزم والعزم والارادة

وتكرر مراراً وتكراراً أن الحرية لن تنال إلا إذا تحدرت المرأة فالمستقر لا يستطيع أن يستقر بلداً رجالاً ونساءً أو أحداً على السواء

← تنقّد المجتمع الاستبدادي الذكوري الذي يتنافى مع النظام الديمقراطي
الذي يمنح الحرية والفرصة للتفكير الجيد
← تدرك أن المجتمع مترابط الأجزاء فلا يمكن الفصل بين القضايا الاجتماعية
والسياسية والاقتصادية والأخلاقية وقضية المرأة عن قضية الحكم فهي تنقّد
النظام السياسي القائم على الاستبداد والظلم والاستغلال
فهي تؤيد النظام الديمقراطي لأنه يساوي بين حقوق المرأة والرجل من كافة الجوانب
والمواثيق فهي مع النظام الديمقراطي الذي يؤكد أن ما يجمعنا هو الرابطة الوطنية
الواحدة (كانت تارة تسمى لاسلافية وطنية عربية خالصة من كل تعصب).

