

أساليب البحث العلمي:

يجب أن يكون لديه معرفة بالبحث لكن ليس الأفكار (المفاهيم) الجديدة عن الدراسة يجب أن يكون لديه معرفة بكتيية إحداء المصوت.

للإعداد للاستبانة بشروط الإعداد ويمكن من خلالها معرفة طبيعة البحث إذا كان جيد أم لا خلاصته إضاعة الوقت بمرارة الحث ودية وتطبيق نتائج غير دقيقة لذلك يجب معرفة كيف يتم توصيل المعلومات.

يجب أن يستفهم الأسلوب العمل السليم لكي لا يقع في مقسبات سليمة.

إذا تفاعلت المشكلة معك فاحصل "باحث" إلى الباحث الداخلي
الباحث الخارجي

الباحث الداخلي يعرف بكل ما يتعلق بالأمر الداخلي للتوسعة وبالتالي التوصل إلى حل ويكون هناك أهل.

امكانية الوصول للمعلومات السرية داخل المؤسسة بحدا سهولة ويمكن أكثر فربما جميع المراكز وبالتالي يسهل التوصل إلى المعلومات ولها ما يسمى (بالقبول العالي)

سليات الباحث الداخلي:

① المختص المعرفة والخبرة في التعامل مع القضايا وإعطاء الحلول

② إمكانية الضغط على الباحث الداخلي حيث لا تظهر السليات بشكل أكبر

③ التحيز في المبادئ والأفكار وبالتالي يؤثر على النتائج

★ يمكن الاستعانة بالداخلي بعد الأسفار من البحث يمكن أن يقوم بتوضيح العقائل بحكمه الخاصين على مقابلة مادي.

سليات الباحث الخارجي:

① تسريب المعلومات السرية

- * يستقيم العلم الخارجي لكنه أكثر موضوعية وإيضاحاً لا يكون كمنه ضغط الإدارة تقسماً
- يجب أن تكون تلك البحوث (أ) سرية للعلوم
- (ب) احترام الطبيب في التعامل مع خصوصاً عند الاقتراح من انتهاء للقبالة
- (ج) أن يكون غير متصير للفرق معين
- (د) صفاً على المعلومات

موقع التوثيق من العنصر لإمن القنوات الرسمية

اسم العائلة، اسم الباحث، السنة، اسم الدراسة، نوع الدراسة، اسم الكلية، اسم الجامعة

مثال: غيثان، هاجر، المراجع التدريسي طدراد المدارس، متطلبات الحصول على درجة البكالوريوس، الحقوق، الادارة العامة، جامعة بيرزيت.

التوثيق الموسع للكتاب: اسم العائلة، اسم الباحث، السنة، اسم الدراسة، الصفحة، دار النشر، الدولة
إذا لم يكن هو موجوداً كأنها لم تكن موجودة.

التوثيق الموسع للمجلة: اسم العائلة، اسم الباحث، السنة، اسم الدراسة، اسم المجلة، رقم المجلة، رقم العدد
ص ١ - ص ٢ آخر رقم للصفحة ص ٣ ولو كان رقم اول صفحة (١٠٠)

المؤتمر: اسم العائلة، اسم الباحث، السنة، اسم الدراسة، اسم المؤتمر، مكان انعقاد المؤتمر، تاريخ

المواقع الالكترونية: اسم العائلة، اسم الباحث، السنة، اسم الدراسة، على الانترنت، تاريخ النشر، الرابط الالكتروني (كمي يسهل للربط)
(التاريخ الذي هو بصفحة للموقع)

إما بالمصغر نضع فقط (العائلة، السنة).

إذا كان الكاتب اثنان نضع :

عريقات، حماد، وداركاوي، محمد...

إذا كان أكثر من كاتب :

عريقات، حماد، وأخرون...

يمنع التوثيق من العيس إلا القنوات الرسمية.

في حال كان احد طائفة التوثيق من موجود مثل التاريخ، يفسق عنه

اسم العائلة، اسم الباحث، السنة، اسم الدراسة، نوع الدراسة، اسم الكلية، اسم الجامعة

مثال: غيثان، هاجر، المراجع التدريسي طدراد المدارس، متطلبات الحصول على درجة البكالوريوس، الحقوق والإدارة العامة، جامعة بيرزيت.

التوثيق الموسع للكتاب: اسم العائلة، اسم الباحث، السنة، اسم الدراسة، الصفحة، دار النشر، الدولة
إذا لم تكن موجودة كأنها لم تكن موجودة.

التوثيق الموسع للمجلة: اسم العائلة، اسم الباحث، السنة، اسم الدراسة، اسم المجلة، رقم المجلة، رقم العدد
ص - ص - آخر رقم للصفحة ص - لو كان رقم أول صفحة (1..)

المؤتمر: اسم العائلة، اسم الباحث، السنة، اسم الدراسة، اسم المؤتمر، مكان انعقاد المؤتمر، تاريخ

المواقع الإلكترونية: اسم العائلة، اسم الباحث، السنة، اسم الدراسة، على الإنترنت، تاريخ النشر، الرابط الإلكتروني (كمي يسهل للربط)
(التاريخ الذي تمت بصفحة للموقع)

إما بالمصغر وضع فقط (العائلة، السنة).

إذا كان الكاتب اثنان وضع :

عريقات، حماد، ودار خاص، عدد...

إذا كان أكثر من كاتب :

عريقات، حماد، وأخرون، ...

يمنع التوثيق من العيس إلا القنوات الرسمية.

في حال كان أحد طائفة التوثيق من موجود مثل التاريخ، يفسق عنه

٩) قابلية التكرار: ما تم التوصل إليه من الحصول البصري أفرى، وكل ما زاد التكرار كل ما أكد على قوة البحث

* التوثيق للمصغر: الاسم، العائلة

توثيق الحجة: العائلة، السنة، الصفحة

الصلحان

* التوثيق للوسع للمصلة: العائلة، اسم الباحث، السنة، اسم المصلة، رقم الحجة، رقم العدد، رقم ↑
مثال: (عريقات، حاميل، 2022، الإدارة العامة، مجلة القدس، مجلة 30، عدد 40، ص 40-11)

* أشكال البحث كل مشكلة البحث: ١) الاستقرائية

٢) الاستنتاجية

٣) الطريقة دالة الحالة

٤) دراسة الحالة

* مراحل أخلاط الطريقة الاستنتاجية ٨ الملاحظة: الأوصاف بشئ غريب، الفارق في جميع البحث
ممكن تكون لقطي غير لقطي، يتوصل إليها الباحث عن طريق العراوان السابقة لها لتساهم في القدرة على الأوصاف
مثال: لقطي → التدمير المستمر، العير لقطي → التأخر عن العمل، تقاطع الكملات

١٥) جمع المعلومات: تنقسم إلى (P) مقابلات غير مهيكلة (D) مقابلات مهيكلة (E) مقابلات سابقة
* مقابلات غير مهيكلة: لا يشترط الالتزام بنفس الطريقة أو أن تكون متشابهة
إذا كانت أصناف

امكانية إجراء إعداد مسبق للأسئلة

امكانية سؤال جميع الأفراد سواء على علاقة بالبحث أم لا

المقابلات المهيكلة

الهدف منها: معرفة مصدر المشكلة وما يدور فيها (A) المقابلات المهيكلة

المقابلات الهيكلية ← إذا كانت المشكلة معروفة

أعداد مسبقاً للمشكلة

طرح نفس الأسئلة على جميع الأشخاص

لا يزال سوى الذي على علاقة بالمشكلة

الهدف منها ← معرفة العوامل أو الأسباب التي أدت لحدوث المشكلة.

بعد معرفة العوامل بها (درجات سابقة وإحاث عن نفس الموضوع، وقرأت إذا كان يوجد عوامل أخرى للمشكلة غير المذكورة، وظهرها على مصفح العمل إذا كانت تنطبق متأخذ مع العوامل لاستطيع التوصل.

(٣) جمع تكوين النظرية ← دولة جميع العوامل الناتجة من المرحلة السابقة لتشكل موضوع ولكن عامل أهدية ← دولة العوامل المعروفة كل التفاصيل الموجودة عليها.

طرق جمع المعلومات ← ① مقابلة ② استبيانات

④ أعداد وتكوين الفرضية ← بعد القراءات وتكوين النظريات، أنواعه: ① الاستبالية ② الاستقرائية
- الاستبالية ← هي نتائج القراءات السابقة وتكون الباطن، هو صود مسبقاً
- الاستقرائية ← الفرضية لم تكن موجودة سابقاً، الشخص هو الذي اوجدها
الفرضية ← جمع بناداً على المؤشرات والبيانات الأولية

⑤ جمع معلومات إضافية تكون من خلال مقابلات أو استبيانات إضافية، ويجب ان يكون عندك إزاء وتكوين فرضيات جديدة

⑦ كليل للمعلومات من خلال البرامج الأهمية بعد جمع المقابلات والاستبيانات
⑧ النتائج والأهمية ثبات وتكتب الفرضيات بناداً على النتائج

التوصية ملزمة كالمقتضى غير ملزم (ويكون الاثنين في بعض تأتي بعد الساتج) ويكون الألفاظ بالمقتضى حسب
الفتنة الى يتمليها (الأصل التوصية انما ملزمة بعد الساتج)

در اكله ← ~~التي هي~~ اقل وقت اقل دهر اقل تكلفة (ع) عن الاسعار الباهية والتملكة
فيما قبلية ويكون نسبة الكم على ميا

المعايير المستخدمة دراسة الحالة : ① المشكلة وطبيعتها أي نفس المشكلة موصوفة
⑤ نفس طبقات المشكلة

Still same (4)

⑥ نفس الحكم والنظر

٥) نظم البنية السياسية، اقتصادية، اجتماعية، ثقافية

★ صعوبات التكيف مع ذكاء الحالة 8 - 10

① دعوة الوصول إلى هذه المعايير

⑤ الدقائق سبعة

تفيد درلة الحالة بأنها تقيد درلات السابقة وأنها تتطابق بالموضوع بغض النظر عن الطائير الموجود في جميع المعلومات
وهذه الملاحظة الثانية من ملاحظات الطريقة الاستثنائية

☆ المسكينة البهيمة : نوعان من المسكينة : (٥)

(P) مشكلة مالية غير موصوفة سابقاً تحزن خاصة في تطوير السياسة
(P) سؤال في ذهن الباحث تنفيذ السياسة

④ سؤال في ذهب الباص

(٤) سوان - نظريات / المفاهيم

(٥) تحديد دقيق للمفاهيم

ما يوثق في مسألة البيت إلا إذا كانت جزء من ممتلك البيت

التوصية ملزمة كالمقتضى غير ملزم (ويكون الاثنين في بعض تأتي بعد الساتج) ويكون الألفاظ بالمقتضى حسب
الفتة الى يتمليها (الأصل التوصية انما ملزمة بعد الساتج)

در اكله ← ~~التي هي~~ اقل وقت اقل دهر اقل تكلفة (ع) من الاسعار الباهية، ولتكاليفه
فيما قبلية ويكون نسبة الكم إلى عالية جداً

المعايير المستخدمة دراسة الحالة: ① المسئلة وطبيعتها أي نفس المسئلة موصوفة
⑤ نفس اجابات المسئلة

Still same (4)

⑥ نفس الحكم والنظر

٥) نظم البنية السياسية، اقتصادية، اجتماعية، ثقافية

★ مستويات الألفاظ في دالة الحالة 8 - 10

① دعوة الوصول إلى هذه المعايير

⑤ الدقائق سبعة

تفيد دراسة الحالة بأنها تقيس درجته السابقة وأنها تتطابق بالموضوع بغض النظر عن الحائز الموجود في جميع المعلومات
وهذه المرحلة الثانية من خطوات الطريقة الاستقصائية

★ المسئلة البسيطة : نوعين من المسائل : (٥)

(P) مشكلة مالية عند موصوفة سابقاً تُحل، خاصة في المؤتمر السلة تفويض السياسة

سؤال في ذهن الباحث

(3) تحديد دقيق للمفاهيم / النظريات

ما يوثق في مسألة الحب إلا إذا كانت جزء من مصيغ الحب

★ الأسباب السياسية مثلا: ① الترقية

وكون الأسباب حسب طبيعة المشكلة ② عدد العاملين

وسببها بالأسباب والحيثيات ③ النظام الإداري

المالية المشكلة من قبل السياسة نفسها ④ الصلة داخل المؤسسة

★ المشكلة نوعين ⑤ العمل ⑥ أسباب معروفة حازياً كالأزمات

⑦ العاملين ⑧ ينتقل للموظف مشكلة من صنع المعلومات يعرفها بربطها بالسياسات المؤسسة

★ لا تكتب هاهنا المرحلة للطلاب ودرجات التمييز بل حول الأسباب في دراسات سابقة كلهم كلهم من أكثر

من مرجع والأنساب المتكررة يسببها ذلك قائمة مقارنة ربما أنتى ٥ أسباب

★ المخطط ⑨ 5 درجات سابقة (مهاجرون / بحالورين / مواقع (الإلحاح) يكون العنوان درجته

كل درجة يبنى الخطة بصفة واحدة ولا تحت كل تصنيف ههنا ولا تحت تصنيف ههنا

تحتوي الصفحة ⑩ المباشرة وعنوان الدرجة

↓
⑪ المنهج

(اليمين مصدر ⑫ المجمع

يفتح عنه فيكون ⑬ العينة

⑭ أبرز النتائج وأبرز التوصيات

(لا

مثلا ⑮ رتبة رتبة عناصره بعنوان واقع اساليب الادب الاداري، المنهج (حيث التفت الباصرة على المنهج

الحلي التمهيلي) ⑯ مجتمع الدراسة (يقتل الحقيق بالوزارات الفلسطينية المبالغ فيها 20 وزارة) ⑰ العينة (تم

ليجاد للدراسة العملية ثم الاعتراف العينة الميسرة) ⑱ أبرز النتائج (أفضل النتائج في قدر الامكان يترك حيث توصلت الدراسة

في بعض النتائج أبرزها ⑲ بعد ذلك مثل عدم ربط المسار الوظيفي في الادب الاداري وكما توصلت للدراسة ⑳ أبرز التوصيات

بدراسة أبرز النتائج

أهم شيء
تركيز على
عالمه

متغيرات الدراسة

وهذه أكثر من متغير \rightarrow (P) المتغير التابع = هو الشيء الذي يهتم به الباحث يقدم نفسه كمتغير للدراسة، وقد يكون حالة (متأثر) أو أثر

(C) المتغير المستقل = هو المتغير الذي لا يتأثر أو سبب في المتغير التابع، أي أننا وجد المتغير المستقل وجد المتغير التابع، كل زيادة أو نقصان في المستقل تؤدي إلى نقصان أو زيادة في التابع. المتغير في التابع يفسر بالمتغير في المستقل (المتأثر)

المتغير في المتغير التابع يحدث من خلال السبب في المتغير المستقل

مثال \rightarrow يهتم مؤات جامعة بيرزيت بدراسة الدراسة النظامية في التابع

المستقل

مثال

★

كشافة الشركة في تنمية المنتجات الجديدة كما ارتفع اسعار اسهمها في التابع

التابع

تم الشركة كونه في سنوات متعاقبة متحركة إلى أن العجز التي تعجزها للموارد بأشرف قوى

المستقل

للمنافسة التي يفرضها للموارد على علاقاتهم في مدينتهم (أسناد العمل)

تجربة أحد الموارد للإشراف والتدريب أكثر في مستوى الامتصاص في التابع

المستقل

الحديث

المستقل

أثر التدريب على إدارة العاملين في التابع

المستقل

التابع

المستقل

هناك علاقة بين إدارة الاستقدام التي توفرها الشركات مع المنتجات التي تباعها وبين الربح

المنتجات

التابع

علاقة بين إدارة الاستقدام لا حظ مدير شركة كوكاكولا أن محتويات العاملين من صفوة وبنية

المستقل

إذا تم تحسين ظروف العمل ورفع الرواتب وزيادة الأجور فإن محتوياتهم سوف ترتفع

العنوان يكون \rightarrow مستقل + تابع

عندما يكون المستقل معقد والتابع متعدد العنواين يكون \rightarrow مستقل + تابع أو أكثر مثل \downarrow

مستقل

تابع

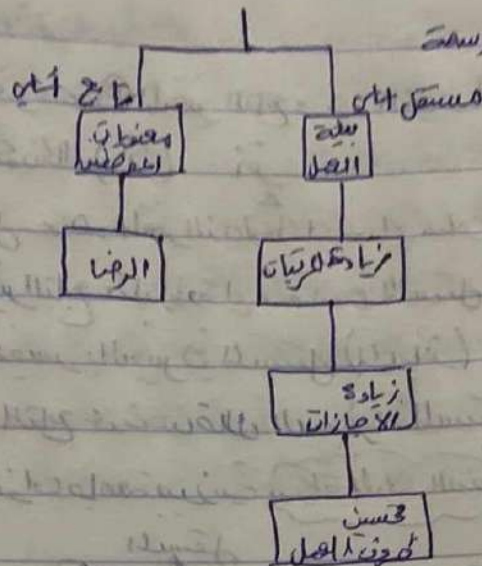
تحسين ظروف العمل في مختبرها بيئة العمل

محتويات العاملين

تحسين زيادة الإنتاج

يكون العنوان أثر بيئة العمل على محتويات العاملين

* لقوف في الدراسة في صيغة خبرية عن رتبة



المسئلة الفرعي / ثانوي ؟

* امثلة الدراسة في اكلية المسئلة الدراسة تكون في المسئلة الفرعي مثل فوق محتوى في ١٢ افرع يكون ٣٣ اسئلة

مطالبة الخلال المسئلة ثانويات المسئلة

المقطع الأول ٣ صيغة السؤال في اي اي مدى يؤثر اي شيء

+

المقطع الثاني : ثانوي مستقل

+

المقطع الثالث : + افرع

مقال

اي اي مدى يؤثر الاجازات على معنويات الموظفين
اي اي مدى يؤثر ظروف العمل على معنويات الموظفين
ما هو اثر الراتب على معنويات الموظفين

مقابلة اعداد المسئلة ثابته التابع

امثلة على التحول : صيغة السؤال

المقطع الثاني : مستقل
المقطع الثالث : التابع الثابت

الحال الذي يحدى مؤشر المصباح

اهتمام الدراسة : ابعاد (1) اسئلة الدراسة

تحليل اسئلة (1) صيغة مثل مدى تأثير المصباح الاجهزة

بيان أثر بيئية العمل على الانتاجية

معرفة اثر الاجهزة مع مفعول العلمين

فرضية الدراسة

انواع فرضية الدراسة (P) الدرجة وتؤثر الحوافز في اداء الموظفين بدرجات مرتفعة

(1) عمل شرطية : سوف يحصل العاملون على اجازات مرضية مستعدي

(2) الاتجاهية : (3) الادارة الحوافز زاد اداء العاملين

(4) غير اتجاهية : وتكون عامضة غير واضحة ، هناك علاقة بين عمر العامل ومستوى الاداء

(5) الفرضيات والنقير : توجد علاقة ذات دلالة امهائية بين فائض الحوافز ومستوى الاداء

بالمرآة

النوع الثالث من المتغيرات

الوسيلة له تأثير غير متوقع على العلاقة هاسن التابع والمستقل واما بصيغة العلاقة ينظم احو
بزيدها

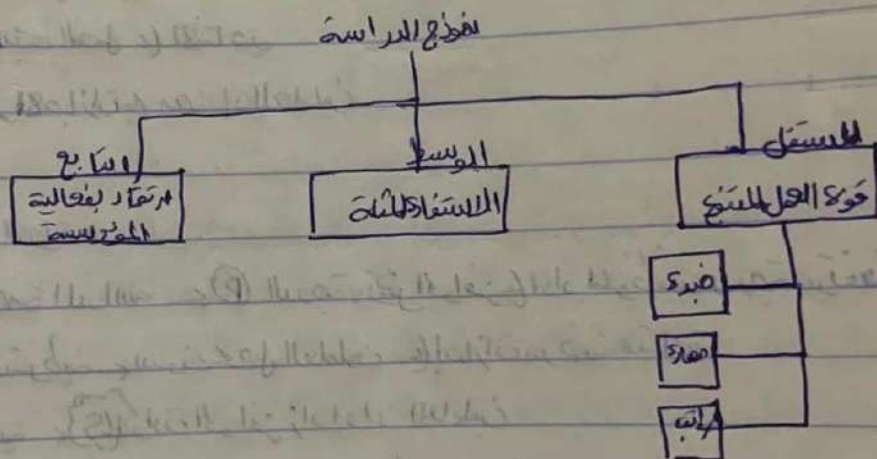
هناك علاقة بين ادلة الاستخدام واداء الموظفين وذلك فتم تبين التابع (العامل)
الخطوات المتبعة

متغير وسيط

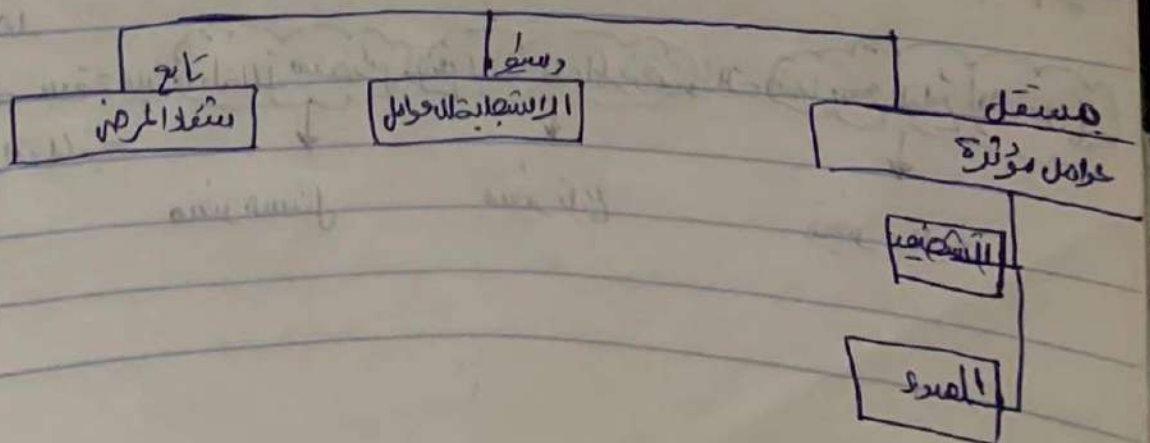
متغير تابع

متغير مستقل

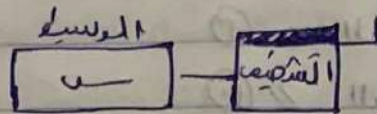
- هناك نظرية تقول بأن قوة العمل المتنوعة التي تكون من امتلاكها مزايا تساهم في الإبداع وفعالية المؤسسة
 نقرأ الآن كل جماعة لسوف تجلب خبراتها المهيبة بالعمل ويمكن الاستنادة من قوة العمل اذا توفره للمدار والقوة
 في الاستعداد للألمة في هذا النوع من المعارف والموارد
 المتغير المستقل (التي تؤثر) ← قوة العمل المتنوعة
 المتغير التابع (التي يتأثر) ← ارتفاع فعالية المؤسسة
 المتغير الوسيط (العلاقة) ← الاستنادة للألمة



- يدرس البحث في أحد المستشفيات إقبال سفاد الحمايين من مرضه الإيدز وقد وجد أن هناك عوامل تؤثر في
 سفاد المرض ① إقبال وتعماد الطبيب ② الشخصيه الغير ③ الصعوبة في المكان ④ إلا أن المرض في الحالات
 المتقدمة لا يستجيب للعلاج ولذا تم اتباع العوامل التي تم ذكرها



في المثال السابق اذا تم تصنيف مستقل ثانوي (انظمة لو تم التصنيف مشترك لم يتم شفا هم بنظر الوسيلة عند الحانة نفسها)

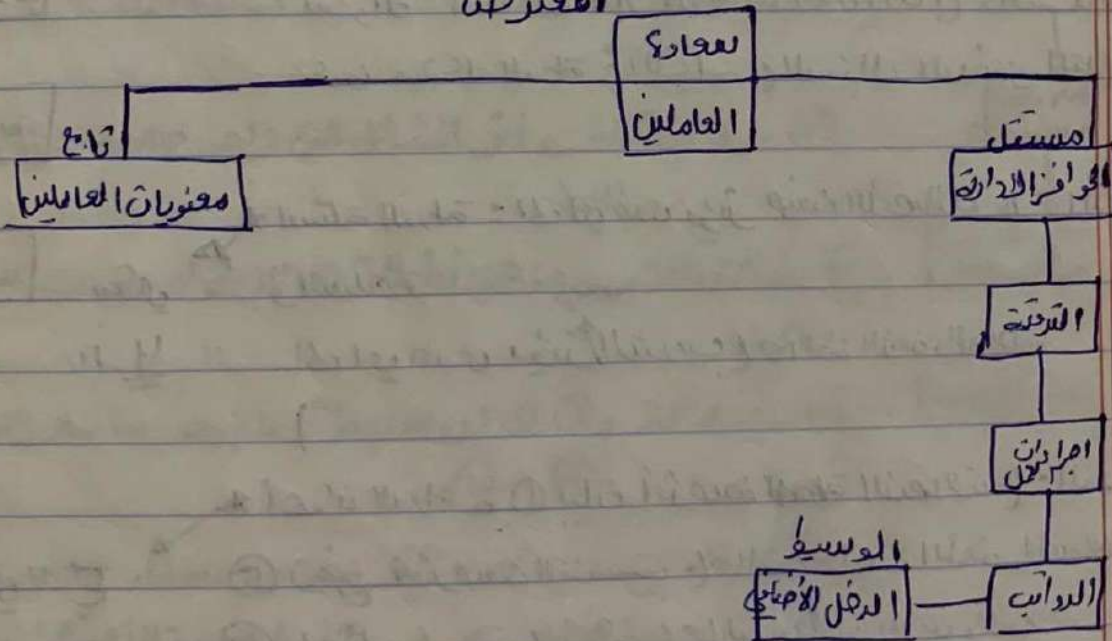


المغير الرابع من المتغيرات :

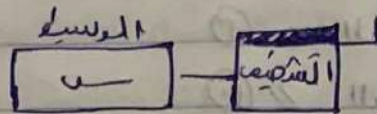
المعترض :- يكون شغل جميع المتغيرات في حال وجوده ، هو يخرج العلاقة في حال صحتها بين المتابع والمستقل (النتائج) يظهر في الوقت الذي يبدأ المتغير المستقل بتأثير المتغير التابع .

الطهدير شركة ان معنويات العاملين منخفضة ويعتقد بانها اذا تم تعزيز أنظمة المتغيرات وإجراء العمل والدراسة فان المعنويات لديهم سوف ترتفع ومع ذلك نشكك أمد الدراسة ان في زيادة الدرات المتغيرات الموظفين الذين لديهم دخل اضافي من طارح المؤسسة ايها الذين ليس لديهم دخل اضافي طرحي غير مضمون ، يصدقون في التالي برفع المعنويات .

المعترض



في المثال السابق اذا تم تصنيف مستقل ثانوي (انظمة لو تم التصنيف مشترك لم يتم شفا هم بنظر الوسيلة عند الحانة نفسها)

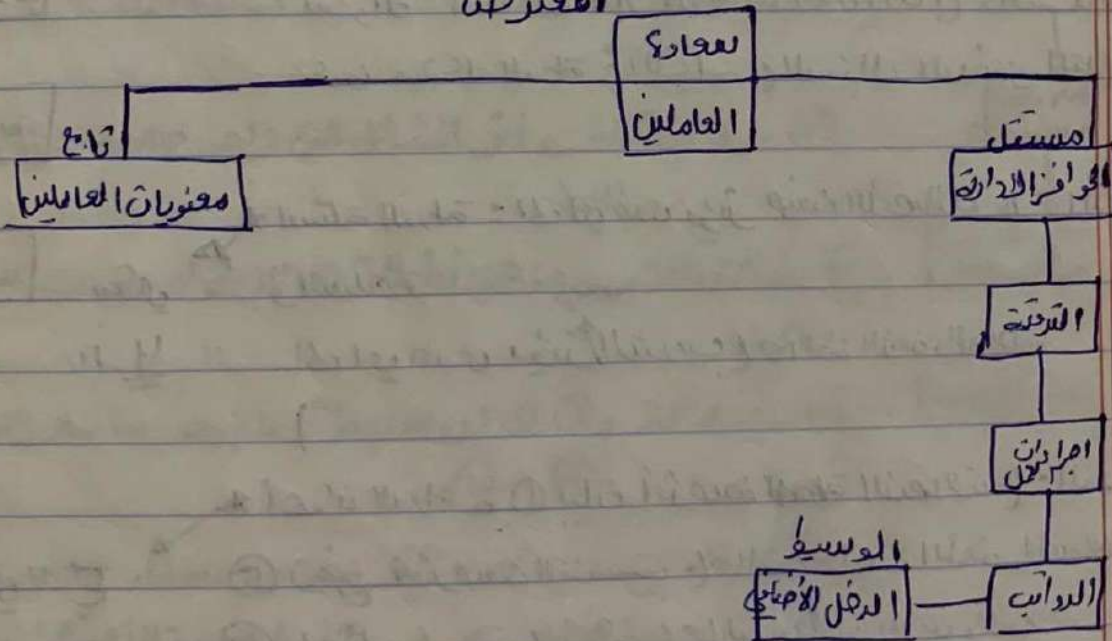


المغير الرابع من المتغيرات :

المعترض :- يكون شغل جميع المتغيرات في حال وجوده ، هو يخرج العلاقة في حال صحتها بين المتابع والمستقل (النتائج) يظهر في الوقت الذي يبدأ المتغير المستقل بتأثير المتغير التابع .

الخطوة 1 :- شركة ان معلومات العاملين مصنفة ويعتقد بانها اذا تم تعزيز القوة المتغيرات والفراداة العمل والدراسة فان المعلومات لديهم سوف ترتفع ومع ذلك نشكك امد الدراسة ان في زيادة الدرات المتغيرات الموظفين الذين لديهم دخل اضافي من طارح المؤسسة ايها الذين ليس لديهم دخل اضافي طرحي غير مضمون ، يصدقون في التالي برفع ما معترضة .

المعترض

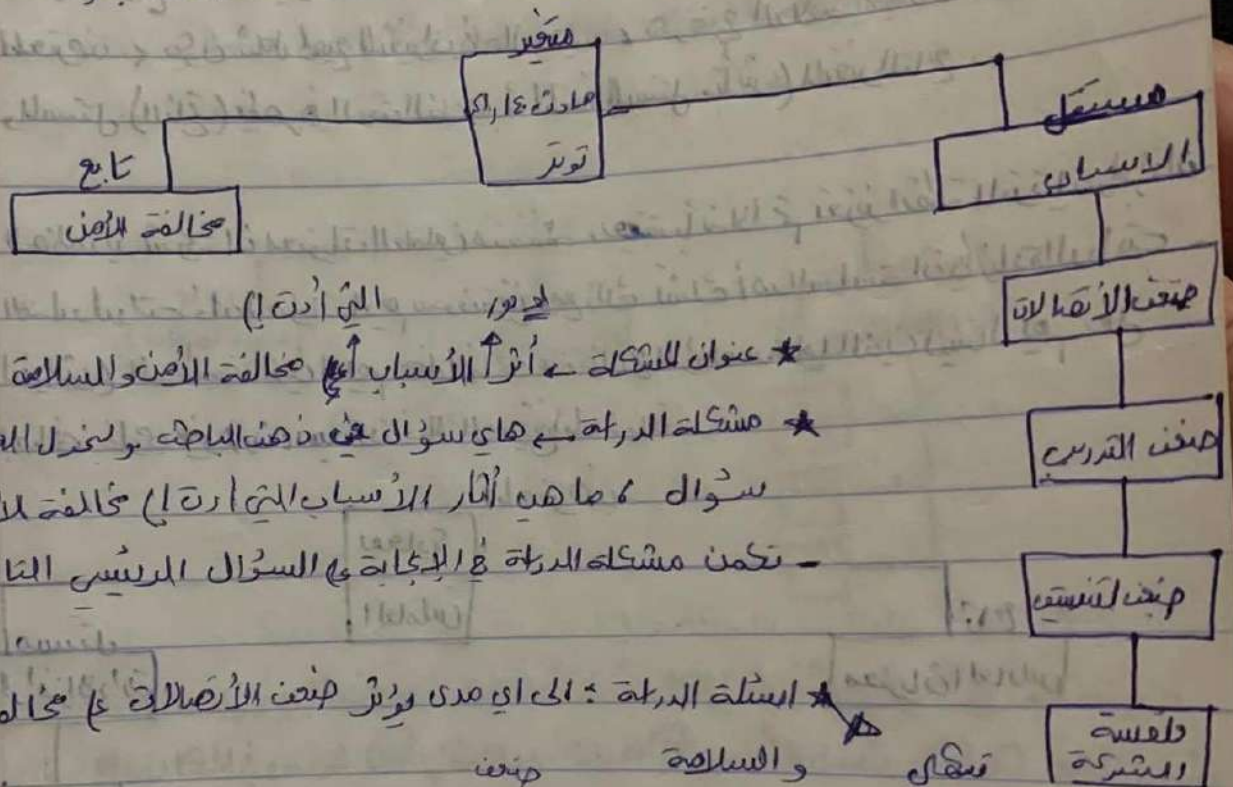


- انتهت شركة دلتا وأهليات الأمن والسلمة حيث كانت هناك ظروف اولئك في لندن تصارعات جدية
 وقد ادى الحادث الى موت ٤ راكب نتيجة عدة اسباب وهي: (١) ضعف الاتصالات

(٢) // النفسية

(٣) // التدريب

(٤) فلسفة الشركة بامكانها الممركزة



التي أدت الى
 * عنوان للشركة في أثر الأسباب التي مخالفة الأمن والسلمة

* مشكلة الدلالة في هاتين السؤالات في هذه الباطنة وتعد العنوان!

سؤال ١: ما هي آثار الأسباب التي أدت الى مخالفة الأمن والسلمة?

- تكمن مشكلة الدلالة في الإجابة في السؤال الرئيسي التالي *

* اسئلة الدلالة: الى اي مدى يؤثر ضعف الاتصالات في مخالفة الأمن

والسلمة
 الى اي مدى يؤثر التدريب في مخالفة الأمن والسلمة

* أهداف الدلالة ١: بيان أثر ضعف الاتصالات في مخالفة الأمن والسلمة

٢: وضع أثر ضعف التنسيق في مخالفة تعليمات الأمن والسلمة

٣: اظهار فلسفة الشركة في مخالفة تعليمات الأمن والسلمة

تكملي السج

* فرضية الدلالة ١: يؤثر ضعف التدريب في مخالفة الأمن والسلمة بدرجة

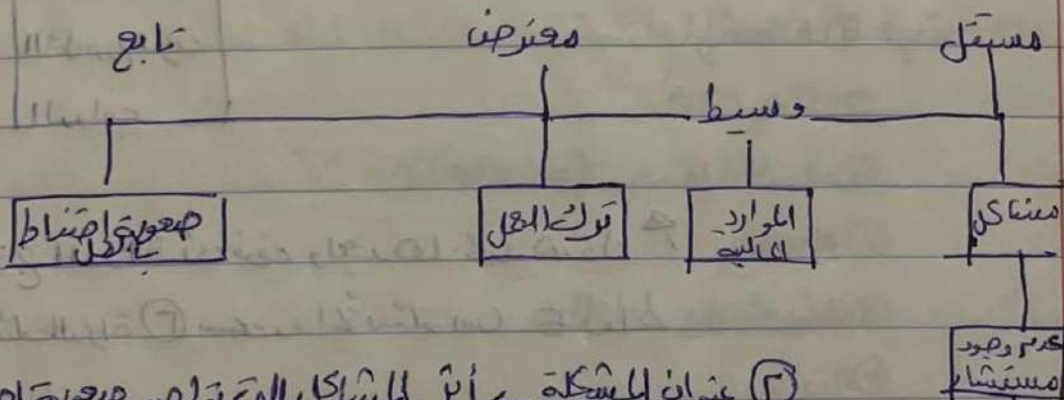
عالية

تكملي السج

١) تؤثر صنف العلاقات في مخالفة تعليمات الأمن والسلامة بدرجة متوسطة

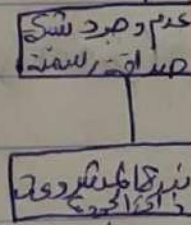
لقد ازدادت صعوبة إحتياط النساء للتفردات من اقلية عرقية بوليا تفهم، حيث تواجه النساء الاقلية مشاكل منها عدم وجود مستشار يرفع في مساعدتهن ايضا عدم وجود نسبة صديقة رسمية وكذلك نسبة للشركات ذات الجدوى وقد أدت هذه المشاكل الى انخفاض مستوى رفاههم الوظيفي مما يدفعهن الى ترك العمل وبما لا يتفق مع بعض النساء الاقلية لا يتبركن العمل فمن يتبركن العمل هن اللاذات في لديهم موارد مالية كافية

١) نموذج الدركة



٢) عنوان المشكلة - أثر المشاكل التي تواجه صعوبة إحتياط النساء والعمل

٣) مشكلة البحث - ما هي أثر المشاكل التي تواجه صعوبة إحتياط النساء والعمل



٤) السئلة الدركة ١ الى ٥ هي تؤثر عدم وجود مستشار على صعوبة العمل
٥) ١٣ + ٥

٥) أهداف الدركة - بيان مدى تأثير عدم وجود مستشار على صعوبة العمل

٦) الفرضيات - يؤثر عدم وجود مستشار على صعوبة العمل بدرجة كبيرة

هيك بيهر السؤال بالامتحان ومنوع
ترقىر حاد عشان ترقىر كمر أثر مطلق

★ المنهج الدائري

طريق الباهت سوف يعمل على اتباعه، وهو أسلوب التفكير والعمل لتكامل والوصول للنتائج وإتي بعد المشكلة، ويكون إما فرضاً على الباهت على حسب نوع المشكلة له أهمية اختيار نوع المنهج، يساعد على الموضوعية، وهو طريق التفكير، ولا يوجد خيار أنواع المنهج ← ① التاريخي : يهتم بدراسة الظواهر التاريخية ② الوصفية يعمل على وصف المشكلة كما هي

③ التجريبية : يقدم على التجربة

فوائد المنهج : إمكانية التبع ، وفهم النتائج ، يساعد على التنبؤ ، ④ المحيطة أي قابل للتقبل عند وقت الأثر

تقسيم العلماء هاركن قسم : ① الفاصلي

② المنهج التاريخي

للمنهج ←

③ الدراسات المسحية

④ المنهجية

⑤ المنهجية الكمية : دراسة الحالة

⑥ التجريبي

وجود وخصائص : ① التاريخي

② الوصفية

③ التجريبي

④ دراسة الحالة

⑤ القود التطور

وتنقسم : ① التاريخي

② التجريبي

④ النقد للدرمان ۛ نقد فارسی/ نقد راجی

① ویکن عن ام الباصت وما یکتب عنه شطهیا ، اذا کان قریب دیرة الحی عن الجث للکتوب ما یكون موضوعی مثل سینی الحزن فتح ما یوفد بأجاثه الی تقصص لیلک المرقرة .

② رة الوثیقة ما یكون حال نفس فقرة الحدیث عن الانقسام 2000 ما یوفد بأجاث 2000 بالزبط و ۛ رة الأحداث

③ من یقبل الأجاث ۛ هذه الفترة الاوقلة صدور الحدیث عن الی نحو اعد الانقسام اذا کان من الارون مشا فلسطين وراضا لکن یكون یصین الاولی

④ لدى الارتباط الزمنی ۛ وقت صدور الجث ووقت الحدیث ، كما بعدت الدركة وکة المصادقة

⑤ الوثائق الأصلية عن الوثائق المصورة حیث یکن التالیف ۛ الوثائق المصورة

★ النقد الراجی ۛ نقد مکتوب المادة الدركة ، هل المؤلف نقل الحقیقة كاملة ام لا ، سبب کتابة الجث و هل توجد دررات أخرى تتفق مع الدركة الحالية ، هل کتب بطريقة مباشرة ام لا (عنه الحریرة ادرام)

★ کتابة الترید ویکن ۛ رة (تاریخی)

موضوعی ۛ رة (جغرافی) (اقلیس)

الزمنی ۛ کلو صد زمیة لتعلق بفترة معينة وقران زمیة

اقلیس ۛ سبب المناط

موضوعی ۛ رة المواضيع

★ المنهج التریبی ۛ اکثریت للطبیعی

المنهج تاریخی ۛ تاریخ الانسان

مراجعة

★ العلم = حاقول، إليه تفكير ومهارة، تقليدية ويتبع إرادة الطبيعة، سلسلة نظريات والتصورات الدينية
مترابطة متلاحمة من حالة المراقبة والتحليل

★ أهداف العلم ① الوصف

② الكشف والتقصي والعلمية

③ التنبؤ

④ التنبؤ ما سوف يحدث مستقبلاً

⑤ تفسير الظاهر

⑥ تنمية النشاط الفكري وتقريبها

⑦ ضبط القوام

★ قانون العلة لكل نتيجة سبب

★ مراحل المعرفة ← (أول العلم) ① تصنيفها مرحلة الصفة

أولها عند المرحلة الحسية هذا العالم

② المرحلة الفلسفية أو التأملية

③ المرحلة التجريبية

④ الصفة

⑤ الحلولة والحظا

⑥ الاتقاي المسألة والتقاليد أخذها من أراء الفقهاء والرجال للدين والتاريخ

⑦ مرحلة الجدل والنكث

⑧ مرحلة الطريقة العلمية

تصنيف آخر

وهو بشكل عام

أنواع بحوث الإدارة ↓

★ فيكون الحسية وفيكون تطبيقية ← (مشكلة عملية)
(إجابة على سؤال في ذهن الباحث / نقد المشجان وكلها بنية)

- هذا البيون الأتدية - نعم ويمكن للصيغ والهيكلية باستخدام نماذج وملاءمة مع
 " " التنبؤية - حل المشكلة الموجودة ولا نعزم
 * انواع البيوت - استراتيجي - هدفها العمل (انظر ان هناك عند ما تكون مؤمنة لا تظهر بصورة
 استنباطية - رصيفاً للقرآن

* هس شرط معرفة جميع الدلائل بسبب الدلائل يمكن جمعهم بالبيت
 - HO لا توجد علاقة (لغني)

H | توجد علاقة (انجاء) بربلة

* المنهج الوصفي : هو الذي يعالج دراية الظاهرة كما هي موجودة حالياً على أرض الواقع بهدف معرفة أسبابها وأشوارها، التغيرات، العلاقة بينهم
يحتوي على ٣ أساليب : ① الأسلوب المسحي : دراية الظاهرة بشكل كامل

مثل : دراية أثر رضا طلبة بيرزيت لأثرهم الدراسي حالة ١٤٥٥
تكون نتائجه : ② دقيقة

الطبع ③ لا يمكن التقييم بتأثيره

* تقسيم أسلوب المسح : ④ عينات كبيرة وتكون على مستوى الدول ٧.5 منهجية مسح الدارة
⑤ إمكانية تكرار النتائج ⑥ على جميع المسح

وساليباته : ① وقت

② الجهد كبير

③ تكلفة

تكون عدد المتغيرات محدودة وقليلة

القيام بالأسلوب المسحي

* الأسلوب الثاني : دراية الحالة بحكم وجود القدرة على جميع الإجراء وتكون دراية الحالة مألوفة ومحددة
تذكر في العنوان

تكون : ④ أقل دقة ⑤ تعميق في الموضوع

⑥ أقل جهد ⑦ تعدد المتغيرات

⑧ أقل تكلفة

ساليباته : ① لا يمكن التقييم بتأثيره

② فقط تكون دقيقة وإمكانية تكرار النتائج فقط في مسح الدارة المأهولة

يتم دراية الحالة أسلوب مسحي - عندها نأخذ جرد من جميع اتحاد المسح مثلاً : القيام بأبحاث في
مؤسسات من رصعنا أدلة مكانه وكانه يصير عنا عينات كبيرة ويصير مسحي

١٤ العينات الأصفالية

① العينة العشوائية البسيطة

② العينة العشوائية المنتظمة \rightarrow مثلاً رقمائة تحتوي على ٣٠ طالب، بحسب كلفة العينة مثلاً ٥، $\frac{30}{5} = 6$ عمل قرعة من ١-٦ الاختيار ٥ من المجتمع، وعدم تدخل الباحث في الاختيار، السبب في تقسيم المجتمع لمعرفة الجداول إلى ٥ أقسام للقرعة تتكرر في ٥ (لا تعيد تدخل من الباحث العينة عملية عدم قدر تقاطع فئات المجتمع

③ الطبقية \rightarrow عند عدم وجود نفس صفاتاً مقسماً الأجزاء لها أكثر من أسلوب ① القرعة ② الاختيار الأول الأعداد (مجموع كبير) القرعة (مجموع صغير) العنقودية \rightarrow

④ المجموعات الدالة

⑤ الأسبانية ⑥ المقابلة ⑦ الملاحظة ⑧ تتبع الأثر ⑨ طريقة مجموعيات التركيز

وتستخدم هذه جميع المعلومات الأدلية التي يمكن متوفرة قبل إجراء الدراسة

① مجموعيات التركيز \rightarrow تعتبر أكثر استغناء من ١٢-١٠ فحوصات يمكنها وجود نقص في برامج ولا يرددهم ملاحظة توصيل المعلومات أو كان أحد الأقران مشكلة مثل أنه يرددها ويحسب وهمية

تتميز هذا النوع في سرعة الحصول على المعلومات ووقت أقل ومقدار أقل

سلبية في إمكانية تعميمه وقد لا يتم تكون ١/١٥

② تتبع الأثر \rightarrow لاتباع الاتصال بالعنصر البشري وتستخدم على جميع المعلومات وهي للصور المادية أكثر من العنصر البشري

③ الأسبانية \rightarrow في تكون من ١٢ أجزاء، الأولى هي العنصر العنصر (تقسم الباحث عن طريق التوزيع) ثم المكتوبة "أسبانية" بيانات الميوسين (لبنس، هو هل علي، خيرة "طائفة أكاديمية") المراكز الجديدة وتكون على عدد أسبانية الجود

مثال: أثر الحوافز الإدارية على أداء العاملين في وزارة الاقتصاد / الوزارات الفلسطينية

★ المصنع ↓

يتكون مصنع الدراسة من كافة العاملين في وزارة الاقتصاد

// // // // // في الوزارات الفلسطينية البالغ عددهم 22 وزارة

★ العينة ↓

نظراً لصعوبة إصدار الدلالة هسكية على كافة العاملين في وزارة الاقتصاد وسوف تقسم الدلالة
عند نسبة 10, 1, 1 من مجموع العاملين وسوف يتم التقاط هذا خلال العينة الميسرة

نظراً لصعوبة إصدار الدلالة المسمية على كافة العاملين في الوزارات وسوف تقوم الباحثة في العينة
من خلال اختيار 3 وزارات لإصدار الدلالة من خلال العينة الميسرة
إما فيما يتعلق بالعاملين للوزارات التي لم يدرها

⑥ المقادير: في تقدير عن الاستبانة في التحقق في المعلومات والبيانات ولا تكون سطحية مثل
الاستبانة محدثة يكون يسهل أو الكثيرة (يشاركون في تبادل خبراتي بينهم) وعند ما تكون حركية
العينة كبيرة وتكون نسبة القبول منخفضة ولذلك زيادة العينة الالكترونية ترتبط مع موافقها
أيمن خلال تحديد الامتيازات

إمكانية مقابلة أن تنتهي من قبل المحور أو يستطيع التقل من المعلومات العامة (ل) المعلومات
الخاصة (إيجابية)

١٤) مجموعة الدلائل في صورة ذاتية وتستخدم عند قيام هذا المقرر ~~بمهمة~~ تستخدم أكثر في الشركات الصناعية والغذائية

* الأستبانة

| العبارة | صواب بشارة | ملاحظة | تاريخ | الترقية / ما هي الترقية |
|----------------------|---------------|--------|-------|-------------------------|
| | | | | |
| تتمتع الترقية بعدالة | | | | الترقية / ما هي الترقية |
| تتمتع الترقية بعدالة | | | | الترقية / ما هي الترقية |

١٥) فقرات بعظم ما تكون طويلة والمعايير ١٦) مقسمة

١٧) يمنع الاختراعية في عين كل سؤال عند التمر واحد معين

مثل سؤال في فقر الفزارية هو افز هانية ومقولة في اربعة

١٨) ممنوع بدايتها لسؤال او هنالك بل تكون يوحدي/ يتم

تعمل

١٩) العواطف لا يمكن تكوين الفقرات في المعالجة للوصف

الاجابة معينة

٢٠) تحديد المعاني في ابرز معان التقييم

٢١) ان تكون متضمنة

٢٢) الاستبعاد عن المصطلحات الغامضة وطلب مرادف للكلمات

والمصطلحات المعقدة وفي حال عدم وجود مرادفات يعتمد على

الأمثلة

٢٣) فقرات عن الحاد في الأهداف والأهمية فيه ولا يوجد توصيف

* المطلوب التمييز في الصحيح، الخاطئ، الخاطئ